

დოლოჰოპის ბაზილიკის სამაროვანი

მამიაშვილი ვაჟა,
ს. ჯანაშიას სახელობის საქართველოს მუზეუმის
შუა საუკუნეების არქეოლოგიური კოლექციების
კახეთის ფონდის ასისტენტი-კურატორი;
საქართველოს ეროვნული მუზეუმი

ჩვენ მიერ წარმოებული არქეოლოგიური კვლევების შედეგად გამოვლენილი დოლოჰოპის ბაზილიკის ნანგრევები მდებარეობს აღმოსავლეთ საქართველოში, კახეთის რეგიონის ყვარლის მუნიციპალიტეტის ტერიტორიაზე, მდინარე დურუჯის მარჯვენა ნაპირზე (სურ.1). ძეგლის გეოგრაფიული კოორდინატებია: N-410 58' 25.4; E-0450 48' 36.7 (GPS კოორდინატები).

სამნავიანი ბაზილიკის ცენტრალური დარბაზი 18 მეტრი სიგანის და 36 მეტრი სიგრძისაა. ეკლესია ჯვრისებრი გეგმის ხუთი წყვილი სვეტებით სამ ნავადაა დაყოფილი. ბაზილიკის ცენტრალური ნავი აღმოსავლეთით ნახევარწრიული გეგმის აბსიდით ბოლოვდება, გვერდითი ნავეები კი სწორკუთხა პასტოფორიუმებით (სურ. 2-3). ტაძრის დანგრევის დროს იატაკზე მიმოფანტული სამშენებლო მასალის დეტალების (სურ. 4-7) არქეოლოგიურმა შესწავლამ დაგვარწმუნა, რომ ბაზილიკის ნავეები ხის კოჭოვან კონსტრუქციაზე დაწყობილი კრამიტის საბურველით იყო გადახურული და არა ქვის კამარებით. აღნიშნული ფაქტი და ნაგებობის რიგი სხვა გეგმარებითი თავისებურებანი მიგვითითებს, რომ ეს ტაძარი ორგანულად ყოფილა დაკავშირებული რომაულ - ბიზანტიური სამყაროს უადრესი ბაზილიკების სტილისტურ წრესთან [ბახტაძე, ნ. 2012. 273-303]. ამ გარემოებისა და გათხრისა

გამოვლენილი არტეფაქტების გათვალისწინებით, ტაძარი ჩვენ მიერ V საუკუნით დათარიღდა [ბახტაძე, ნ. მამიაშვილი, ვ. გაბეხაძე, ბ. 2015. 110-133].

უნდა ითქვას, რომ დოლოჰოპის ბაზილიკის არქეოლოგიური კვლევის შედეგებს, ჩვენი ცოდნა საქართველოს მატერიალური კულტურის ისტორიის შესახებ, მხოლოდ ადრეული შუა საუკუნეების ქრისტიანული ტაძართმშენებლობის შესახებ ახალი ინფორმაციით არ გაუმდიდრდება

ბაზილიკის განათხარ ფართობთა სტრატეგრაფიამ და იქ აღმოჩენილმა სხვადასხვა არტეფაქტებმა ძეგლის ფუნქციონირების სამი ძირითადი ქრონოლოგიური ფაზა წარმოაჩინა. სავარაუდოდ, ეკლესია V საუკუნის II ნახევარში აიგო. ბაზილიკის ფუნქციონირების პირველი ეტაპი VIII საუკუნეში უნდა დასრულებულიყო, არაბი სარდალის, მურვან-ყრუს (მურვან იბნ მუჰამადის) საქართველოში დაპყრობითი ლაშქრობების შედეგად გამოწვეული გარემოებებით.

ეკლესიის ფუნქციონირების მეორე ეტაპზე უნდა მომხდარიყო არაბთა შემოსევების დროს დანგრეული სამნავიანი ბაზილიკის სახელდახელოდ გადაკეთება, შედარებით მომცრო, ორნავიან თუ „ორეკლესიან“ ბაზილიკად (სურ. 8). აღნიშნული განახლების დროს, აღმოსავლეთიდან დასავლეთის მიმართულებით მეოთხე

წყვილ სვეტებამდე, დაზიანებული ბაზილიკის მხოლოდ შუა და ჩრდილოეთის ნავის ნაწილები და ისიც არცთუ ხარისხიანად აღუდგენიათ. სვეტებს შორის დარჩენილი სივრცეები, კარების ღიობების გარდა, ბაზილიკის ნგრევის შედეგად წარმოქმნილი მასალითაა შევსებული. მათ შორის, სხვადასხვა ადგილზეა გამოყენებული შირიმისაგან ნათალი კვადრები, რომელიც თავდაპირველ ეტაპზე მხოლოდ სვეტების დამაკავშირებელ კონსტრუქციაში - არკადებში გვხვდება. ცხადია, რომ ეს მცირე, გადაკეთებული ეკლესია მხოლოდ ორფერდა სახურავით იქნებოდა დახურული. გადაკეთებული ეკლესიის ფართობი დაახლოებით 91 კვ. მეტრს შეადგენს. თუ ჩავთვლით, რომ ბაზილიკის ფუნქციონირების პირველი ეტაპი VIII საუკუნის I მეოთხედში დასრულდა, მაშინ, მეტად სავარაუდოა რომ, აღნიშნული ეპოქის საქართველოს პოლიტიკური, სოციალურ - ეკონომიკური ვითარების გათვალისწინებით, ეკლესიის შეკვეცილი სახით რეკონსტრუქცია დიდი ბაზილიკის დანგრევიდან ერთი საუკუნის განმავლობაში განხორციელებულიყო. ამავე ვარაუდის სასარგებლოდ მეტყველებს ძეგლის სტრატეგრაფიული და მისგან მომდინარე ქრონოლოგიური სურათი. ტაძრის განახლების გარემოებების გასარკვევად საყურადღებოა შემდეგი: ისტორიული წყაროების მიხედვით, არაბთა ამ ლაშქრობის შედეგად, ნაქალაქარი ნეკრესი არსებობას წყვეტს; სავარაუდოდ, შემდგომში მის ადგილზე, სოფლის ტიპის დასახლებები წარმოიშვა. ამდენად, შემცირებული მოსახლეობის, არაბთა შემოსევების შედეგად წარმოქმნილი მძიმე სოციალურ-ეკონომიკური მდ-

გომარეობის გათვალისწინებით, ბაზილიკის სრული განახლება შეუძლებელი იქნებოდა.

დოლოჭოპის ტაძრის ფუნქციონირების საბოლოო შეწყვეტის დროის ზუსტად განსაზღვრაში გადამწყვეტი როლი უნდა შეესრულებინა ამ ძეგლის ფუნქციონირების მესამე ეტაპის, მისი როგორც არაპირდაპირი დანიშნულებით გამოყენების პერიოდის დროინდელ მატერიალური მასალის კვლევას.

საქმე ის არის, რომ, მას შემდეგ, რაც დოლოჭოპის ბაზილიკამ თავისი დანიშნულებით საბოლოოდ შეწყვიტა არსებობა, კედლების, სვეტების და სახურავის ნანგრევებით მოფენილ ინტერიერში, ადრე შუა საუკუნეების ფინალურ ეტაპზე, დაახ. X საუკუნისთვის, მჭიდრო სამაროვანი მოეწყო. სამარხების გამართვის პროცესმა ტაძრის შემორჩენილი კონსტრუქციების მნიშვნელოვანი ნაწილის დაზიანება გამოიწვია (სურ. 8).

დოლოჭოპის ბაზილიკის ინტერიერში, ამ შემთხვევაში ეკლესიის ფუნქციონირების მეორე ფაზის გეგმარების სივრცეში, რეკონსტრუირებული ეკლესიის შიდა სივრცესა და კედლების ნაშთებზე, დაფიქსირდა ნანგრევ მასაში ჩაჭრილი 53 სამარხი (სურ. 8). ყველა ეს სამარხი, ადრეული და განვითარებული შუა საუკუნეების საქართველოში ყველაზე მეტად გავრცელებულ ქვის სამარხების, ე.წ. „ქვაყუთების“ ტიპს განეკუთვნება (სურ. 9-10). ზოგადად, ამ სახეობის სამარხების ასაგებად, როგორც წესი, გამოიყენებოდა ქვის გათლილი ფილები. „ყუთის“ შესაკრავად უმთავრესად ოთხ ფილას იყენებდნენ. მართკუთხედის ფორმის სამარხის ოთხივე კედელი თითო ვერტიკალურად მდგომი ფილისგან

შედგებოდა. თუმცა, არცთუ იშვიათად, უფრო ხშირად „ქვაყუთის“ გრძივი კედლების აღსამართად ორ ან მეტ ფილასაც გამოიყენებდნენ. ქვის სამარხების გადასახურად კი უმთავრესად სამი ან ოთხი ფილა გამოიყენებოდა. უმთავრესად კი ქვის სამარხს ორი ან ერთი მთლიანი ფილითაც ფარავდნენ. ადრეულ შუა საუკუნეებში, უმრავლეს შემთხვევაში, ხოლო განვითარებულ შუა საუკუნეებში როგორც წესი, მიცვალებულებს ქვაყუთებში გამოტოვებულ პოხაში მარხავდნენ. ისინი ქრისტიანული წესით, თავით დასავლეთით და პირსახით აღმოსავლეთის დამხრობით არიან დაკრძალულნი. ადრეულ და განვითარებულ შუა საუკუნეებში, ქვის სამარხებში კრძალავდნენ როგორც თითო ინდივიდს, ისე რამდენიმეს. კოლექტიური სამარხები, როგორც წესი, ერთი ოჯახის წევრებისთვის იყო განკუთვნილი (სურ. 11).

დოლოჟოპის ბაზილიკის ინტერიერის სამაროვანის შემავალი სამარხებიც ტიპოლოგიურად ზემომოყვანილ კანონზომიერებას ასახავს. სამარხთა მოწყობისათვის აქაც სიპი ქვებისაგან გამოთლილი ფილებია გამოყენებული. ქვის სამარხების, ყუთების შემკვრელი ფილები საკმაოდ კარგადაა დამუშავებული. სამარხები ზემოდან სხვადასხვა ზომის, ორიდან ოთხამდე, ქვის ფილითაა დახურული. ზოგ შემთხვევაში, გადახურვის ძირითად ფილებს შორის დარჩენილ ღრიჭობზე დამატებით, მცირე ზომის ბრტყელი ქვის ფილებიც აფარია. „ქვაყუთები“ მოწყობილია ქრისტიანული დაკრძალვის წესით, აღმოსავლეთ - დასავლეთ ღერძზე დამხრობით. თუმცა, გვხვდება მცირედი ცდომილებებიც. სამარხების ავსოლოუტური უმრავლესობა კოლექ-

ტიურია, თუ არ ჩავთვლით ბავშვის სამარხებს. სამარხებში სხვადასხვა სქესის და ასაკის ადამიანების ნეშტები გვხვდება. რაც შეეხება დაკრძალვის წესს, ის ისეთივეა, როგორც ადრეული და განვითარებული შუა საუკუნეების საქართველოს სხვა პროვინციებში იყო გავრცელებული: მიცვალებულები დაკრძალული არიან პირადმა, თავით დასავლეთისაკენ, პირით აღმოსავლეთისაკენ. ხელები დაწყობილი აქვთ ნეშტის გასწვრივ, მენჯის მიდამოებში, ან მკერდზე. როგორც აღვნიშნეთ, ეს სამარხები კოლექტიურია, ანუ საოჯახო საგვარეულო ქვაყუთებს წარმოადგენს, რომლებშიც ათეულობით წლების მანძილზე კრძალავდნენ გარდაცვლილ ოჯახის წევრებს.

მიცვალებულთა დაკრძალვის შემდეგ, ქვის სამარხების განსაზღვრული რაოდენობა სპეციალურად ჩაყრილი მიწით არის ამოვსებული. ამჟამად გადაჭრით ძნელია იმის თქმა, თუ რატომ ხდებოდა ერთი და იმავე აღნაგობის და პერიოდის სამარხებიდან ერთი ნაწილის მხოლოდ ფილებით გადახურვა, ხოლო დანარჩენის მიწით ამოვსება ფილების დაფარებამდე. ამ ქმედების ასახსნელად, ორი შესაძლო, სხვადასხვა ვარაუდი უნდა განვიხილოთ: პირველი - სავარაუდოდ მიწით ივსებოდა ის ქვის სამარხები, რომელშიც მიცვალებულთა რაოდენობა იყო იმდენად დიდი, რომ მათში სხვა, ახალი მიცვალებულების ჩასვენება შეუძლებელი ხდებოდა. ამდენად, შესაძლოა ქვის სამარხების მიწით ამოვსება ე.წ. „ქვაყუთის“ ფუნქციონირების შეწყვეტის ერთგვარი გამოხატულებაყოფილიყო. წინააღმდეგ შემთხვევაში (გვულისხმობთ მიწის დაყრას ყოველი დაკრძალვის შემდეგ), კოლექტიური ქვის სამარხი ფუნქციურ მნიშვნელობას დაკარგავდა, რადგანაც

ყოველი მომდევნო მიცვალებულის დაკრძალვისას საჭირო გახდებოდა მიწის მასის თავიდან ამოყრა. ასევე, არაეთიკური იქნებოდა ოჯახის წევრების ძვლების სამარხიდან ამოყრა, რაც მიწის ამოღებისას გარდაუვალი იქნებოდა. მართლაც, მიწით შევსებული ყოველი სამარხის პრეპარაციის დროს, ბოლო და წინა მიცვალებულები ერთმანეთის გვერდიგვერდ არიან ჩასვენებულები, ხოლო მათზე უფრო ადრე დაკრძალული მიცვალებულების ნეშტების ნაწილები ფეხებთანაა მიხვეტილი. ქვის სამარხების მიწით შევსების მიზეზის სხვა ახსნაც შეიძლება დავუშვათ: ამ მეორე ვარაუდით, ქვაყუთის მიწით ამოვსება, შესაძლოა დაკავშირებული იყოს მმარცველთა საწინააღმდეგო ღონისძიებასთან მართლაც, სამარხების ნაწილის ხელყოფა მმარცველებისგან, დანამდვილებით ფიქსირდება არსებულ სამაროვანზე - თითქმის ყველა სამარხი გამარცვლია. ამასვე მიგვანიშნებს სამარხების პრეპარაციის დროს გამოვლენილი ნეშტების ფიზიკური მდგომარეობა. ბოლოს დაკრძალული მიცვალებულებიდან თითქმის ყველას დაზიანებული აქვს გულ-მკერდის, კისრის და ხელის მტევნების ძვლები. ეს ფაქტი მიგვანიშნებს, რომ განძისმამიებლების ინტერესს მიცვალებულებზე არსებული სამკაულები წარმოადენდა. ამდენად, შეიძლება ვივარაუდოთ, რომ მმარცველებისაგან სამარხების დაცვის მიზნით, ოჯახის წევრებმა მონახეს გამოსავალი და ქვაყუთები მიწით ამოავსეს. სავარაუდოდ, აღნიშნული ქმედებით განძისმამიებლები სამარხების მარცვისას სირთულეს წააწყდებოდნენ, რადგან მოროდორისთვის უფრო მოსახერხებელი იქნებოდა მიცვალებულის გამარცვა, შიგნით არსებული

სამკაულის ამოღება, მხოლოდ ფილებით დახურული ქვაყუთიდან, ვიდრე მიწით ამოვსებული ქვის სამარხიდან (ვვარაუდობთ, რომ მარცვის დიდი ნაწილი ღამე, სიბნელეში ხდებოდა, რაც ძიების პროცესს ართულებდა). სამარხთა მარცვის წინააღმდეგ სოფლის მოსახლეთა ძალისხმევაზე ის ფაქტიც მიგვანიშნებს, რომ ჭირისუფლებს ყველა გამარცვული სამარხი მიწით ამოუვსიათ და ქვის ფილებით ხელახლა, საგულდაგულოდ გადაუხურავთ.

არქეოლოგიურმა კვლევამ გვიჩვენა, რომ ამ სამაროვანზე ბაზილიკის მიმდებარე სოფლის (ან სოფლების) მცხოვრები, საშუალო და დაბალი სოციალური ფენის წარმომადგენლები იკრძალებოდნენ.

აქ ჩატარებულმა არქეოლოგიურმა გათხრებმა დაადასტურა, რომ სამაროვნის მოწყობა ტაძრის ინტერიერში არ იყო შემთხვევითი. სამაროვანი მოწყობილია არა პირველი ბაზილიკის სივრცის ინტერიერში, არამედ მეორე, გადაკეთებული დარბაზული ეკლესიის სივრცეში. ეს ფაქტი შესაძლოა აიხსნას იმით, რომ ჯერ კიდევ VIII-X საუკუნეებში ფუნქციონირებად ეკლესიის მრევლის შთამომავლებს, ეკლესიის მოშლის შემდგომ პერიოდში, მეხსიერებაში შემორჩენილი ჰქონდათ დარბაზულად გადაკეთებული ეკლესიის არსებობა და არა V საუკუნის დიდი ბაზილიკის მასშტაბი და პროპორციები. არსებულ სამარხთა სიმჭიდროვე და სამაროვნის გადატვირთულობა სავარაუდოდ დაკავშირებულია ფსიქოლოგიურ-რელიგიურ ფაქტორთან, როცა ტერიტორია წმინდა ადგილს წარმოადგენს და სავარაუდოდ სამძალის ეკლესიაში არსებობა პრივილეგიად ითვლება.

დურუჯისპირა ბაზილიკის სამა-

როვანზე აღმოჩენილი ნივთიერი მასალიდან ყველაზე მრავალრიცხოვნად ბრინჯაოს, სპილენძის, რკინის და მინის სამაჯურებია წარმოდგენილი. აქ აღმოჩენილ სამაჯურებში გვხვდება ყველა ის სახეობა, რომელთა ანალოგებიც მრავლადაა დადასტურებული შუა საუკუნეების საქართველოს სხვა სამაროვნებზე.

ბრინჯაოს სამაჯურები

ბრინჯაოს სამაჯურები ძირითადად რკალგახსნილებია, სამკუთხაგანივკვეთიანი ან ბრტყელგანივკვეთიანი. შუაში შესქელებული, ზურგის შევიწროვებულ ბოლოებზე ირიბად ნაკაწრი ხაზებით. ბრინჯაოს სამაჯურების უმრავლესობა მოპოვებულია №7 სამარხიდან; ერთ-ერთ ინდივიდს, ქალის ნემტს, მარჯვენა ხელზე ასხმული ჰქონდა 4 ლითონის სამაჯური (ტაბ. I, სურ. 2-5). ამ სამაჯურებიდან ერთ-ერთი, ყველაზე მასიური, საკმაოდ განსხვავებული სტილისაა (ტაბ. I, სურ. 2). ეს არტეფაქტი თავისი ფორმით ძალიან ჰგავს სოფ. თოკში მოპოვებულ სამაჯურს რომელიც X- XI საუკუნეებით თარიღდება [დოლაბერიძე, რ. 1977. 145-151]; [ჯავახიშვილი, ქ. 2014. 236]. მასიური სამაჯური რკალგახსნილია, სამკუთხა განვიკვეთიანი; ღერო შიგნიდან ბრტყელი, ზურგი წახნაგური. შევიწროვებულ ბოლოებზე ირიბი ნაკადევი ხაზები გასდევს. ღეროს სიგანე შიდაპირზე - 0,3 სმ. d - 5.1 სმ.

მინის სამაჯურები

სამაროვანის მინის სამაჯურები წარმოდგენილია როგორც მთელი, დაუზიანებელი ნიმუშებით, ასევე ფრაგმენტების სახით. უკლებლივ ყველა სამაჯური წრიული ფორმისაა და რკა-

ლშეკრული. შედუღების (გადაბმის) ადგილზე მცირედ დაბრტყელებული და წიბოიანი. მათი მხატვრული სტილი და დამზადების ტექნიკა განსხვავებულია.

ძირითადად გამოიყოფა ორი ტიპის სამაჯური: პირველი - სადაზედაპირიანი, მრგვალგანივკვეთიანი და მეორე - წვრილადგრებილი, მრგვალგანივკვეთიანი.

№8 სამარხში არსებული ხუთი სამაჯურიდან სამი დაუზიანებელია (ტაბ. II, სურ. 1-2, 5), და ორი დაზიანებული (ტაბ. II, სურ. 3-4). სულ, ხუთი სამაჯურიდან ოთხი ლურჯი ფერის მინისგანაა დამზადებული, ერთი კი შავი. ერთი სამაჯურია წვრილადგრებილი, მრგვალგანივკვეთიანია (ტაბ. II, სურ. 5). სამაჯურების დიამეტრი 6,2-7,2 სანტიმეტრის ფარგლებში მერყეობს.

№46 სამარხი შვიდი მინის სამაჯურითაა წარმოდგენილი, აქედან ექვსი ფრაგმენტების სახით. უკლებლივ ყველა ფრაგმენტები შავი მინისაა, სადაზედაპირიანი და მრგვალგანივკვეთიანი (ტაბ. III, სურ. 1-6). ერთადერთი დაუზიანებელი სამაჯური ღერო მრგვალგანივკვეთიანია (d - 7,5 სმ), შავი ფერის, დაღარული ზედაპირით, შედუღების ადგილას დაკბილული (ტაბ. III, სურ. 7).

დოლოქოპის ბაზილიკის სამაროვანზე აღმოჩენილი სამკაულის ჯგუფს ეკუთვნის ლითონის ბეჭდები. სულ აღმოჩენილია ორი ცალი ვერცხლის, ორი ბრინჯაოს და ორიც სპილენძის ბეჭედი. გარეგნული ნიშნების მიხედვით გამოიყოფა ორი ძირითადი ტიპი: ორნამენტირებული და უორნამენტო, სადაზედაპირიანი ბეჭდები.

ვერცხლის ბეჭდები

1. ბეჭედი ვერცხლის, ელიფსური ფორმის. ფარაკს აქეთ-იქით აქვს ორი ჰორიზონტული შვერილი (წარმოადგენს ჯვრის იმიტაციას). ბეჭდის რგოლი ბრტყელგანივკვეთიანია. ფარაკზე ამოკვეთილია რომბი, რომელშიც გრავირების წესით გეომეტრიული ორნამენტია დატანილი (ტაბ. IV, სურ. 1). ფარაკის სიგანე – 1 სმ; ღეროს სიგანე – 0,3 სმ; d – 1.8 სმ. (№14 სამარხიდან).

2. ბეჭედი ვერცხლის, ელიფსური ფორმის. ფარაკს აქეთ-იქით აქვს 2 ჰორიზონტალური შვერილი (ჯვრის იმიტაცია). ბრტყელგანივკვეთიანი, მცირედ წიბოიანი რგოლით. ფარაკზე ამოკვეთილია რომბი, რომელშიც ამოკაწრულია ფიფქისებრი ორნამენტი. სათითოე რგოლზე და ფარაკის გვერდებზე ამოკვეთილია ირიბად ნაკაწრი ხაზები (ტაბ. IV, სურ. 2). ფარაკის სიგანე – 1,3 სმ; ღეროს სიგანე – 0,5 სმ; d – 1.9 სმ. (№30 სამარხიდან).

ბრინჯაოს ბეჭდები

1. ბეჭედი ბრინჯაოს. ვიწრო და გრძელი რომბული ფარაკით. ფარაკზე მცირე წრეში ამოკვეთილი წერტილოვანი ორნამენტით. წრიული, ოდნავ ბრტყელი და წვრილი რკალით. ბრტყელი და ოდნავ შესქელებული მხრებით (ტაბ. IV, სურ. 4). ფარაკის სიგანე – 0,5 სმ; ღეროს სიგანე – 0,2 სმ; d – 0,7 სმ. (№39 სამარხიდან).

სპილენძის ბეჭდები

1. ბეჭედი სპილენძის. ოთხკუთხედი ფორმის ფარაკით, ბრტყელგანივკვეთიანი რგოლით. ფარაკიდან რგოლზე გარდამავალ, ოდნავ შემსხვილებულ, მხრებზე ამოკაწრულია პატარა ხაზები

(ტაბ. IV, სურ. 3). ფარაკის სიგანე – 0,7 სმ. ღეროს სიგანე – 0,2 სმ. d – 1.7 სმ. (№30 სამარხიდან).

2. ბეჭედი სპილენძის. ოთხკუთხედი, მასიური, სადაზედაპირიანი ფარაკით, ოდნავ შესქელებული მხრებით (ტაბ. IV, სურ. 5). ფარაკის სიგანე – 1 სმ; ღეროს სიგანე – 0,3 სმ; d – 1,9 სმ. (№7 სამარხიდან).

3. ბეჭედი სპილენძის. ოთხკუთხედი, მასიური, სადაზედაპირიანი ფარაკით. ოდნავ შესქელებული მხრებით (ტაბ. IV, სურ. 6). ფარაკის სიგანე – 1,2 სმ; ღეროს სიგანე – 0,2 სმ; d – 2 სმ. (№7 სამარხიდან).

წარმოდგენილი ბეჭდები სხვადასხვა პარალელების მიხედვით შესაძლოა X-XIII საუკუნეებით დათარიღდეს [დოლაბერიძე, რ. 1967. 166]; [ჭილაშვილი, ლ. 1991. 142]; [რამიშვილი, რ. 1970. 109].

გულსაკიდი მძივები

სამარხებში (№№ 8; 21; 38; 43) დაფიქსირებულია სპილენძის გულსაკიდები. ისინი სფერული მოყვანილობისაა, ფუყე შიგთავსით, თავზე ყუნწით (ტაბ. V, სურ. 1-4). საკიდებს შორის გამოირჩევა №19 სამარხში აღმოჩენილი ვერცხლის გულსაკიდი. წვრილბურთულიანი, ყუნწით თავზე. სფეროების შეუღლების ადგილზე მიჩილული აქვს ოთხ-ოთხი პატარა ბურთულა (ტაბ. V, სურ. 5).

მსგავსი ტიპის გულსაკიდი მძივები IX-XIII საუკუნეებითაა დათარიღებული [ლაღიაშვილი, გ. 2011. 188]; [ჭილაშვილი, ლ. 1991. 58]; [რამიშვილი, რ. 1970. 95].

თიხის ჭურჭელი

სამაროვანზე, № 46 სამარხში, განსვენებულისთვის ჩატანებული ერთი ჭინჭილა აღმოჩნდა (ტაბ. VI, სურ. 1-2). ჭურჭელი მიცვალებულს მარჯვენა მხარეს თავთან ედო. ჭინჭილის კეცი თხელკედლიანია. მოწითალო, კარგად განლეკილი თიხის. აქვს გადაშლილი პირი, ცილინდრული ყელი, მკვეთრად გამოყვანილი ბიკონუსური მუცელი და ბრტყელი ძირი. ბრტყელგანივკვეთიანი ყური მიძერწილია მუცლის ყველაზე განიერ რეგისტრზე და პირზე. იგი პირის ზედაპირიდან 0.3 სმ-ით აცდენილი. ჭურჭლის ზედაპირი ნაპირიალგებია (ტაბ. VIII, სურ.-1,2). ზომები: h – 8,6 სმ; პირის d – 6 სმ; ძირის d – 4,5. აღნიშნულ ჭურჭელს პარალელი ემეზნება ლ. ჭილაშვილის მიერ ნეკრესის ნაქალაქარზე გათხრილი მარნის ინტერიერში აღმოჩენილ ჭინჭილასთან, რომელიც IX-X საუკუნეებით თარიღდება. სამარხის სტრატეგრაფიული მდებარეობა (სხვა სამარხებთან მიმართებაში) და ჭურჭლის დათარიღება იძლევა იმის თქმის საშუალებას, რომ სავარაუდოდ სამარხი IX-X საუკუნეებშია მოწყობილი.

საქართველოს ეროვნული მუზეუმის პალეობიოლოგიის ინსტიტუტში ჩატარებულმა მიწით სავსე ჭურჭლის შიგთავსიდან ამოღებული ორი ნიმუშის პალინოგიური კვლევის შედეგები:

ნიმუში №1 აღებულია ჭურჭლის ფსკერიდან. მასში მცენარეთა მტვერი ცოტაა. ნაპოვნია მხოლოდ ორი ჩვეულებრივი ვაზის (*Vitis vinifera*) მტვერის მარცვალი და ვენახისთვის დამახასიათებელი სარეველათა მტვერი. ესენია ნაცარქათამა (*Chenopodium album*), ღიღილო (*Centaurea*) ავშანი (*Artemisia*) და ხვართქლა (*Poaceae*). არაპალინოლოგიური ხასიათის ნაშთებს

შორის ჭარბობს სათესი მარცვლოვნების ფიტოლიტები (*phytoliths*) და მათი სახამებელი (*starch*). კარგადაა წარმოდგენილი აგრეთვე სელის ქსოვილის ბოჭკო. დათვლილია მათი 21 ბოჭკო. ბამბის ტექსტილის ბოჭკო გაცილებით ნაკლებია. სპექტრში აღმოჩენილია აგრეთვე ხის მერქნის განახშირებული უჯრედები. ნაპოვნია ფრინველის ბუმბულის მიკროსკოპიული ნაშთიც.

მცენარეთა მტვერის მარცვლები: 1 - მურხანი (*Alnus*); 2-4 ჩვეულებრივი ვაზი (*Vitis vinifera*); 5,6- ტყის გვიმრის სპორები (*Polypodiaceae*); 7-ნაცარქათამა (*Chenopodium album*); 8- ნარშავი (*Carduus*); 9-ღორის ბირკა (*Xanthium*); 10-ავშანი (*Artemisia*).

ნიმუში №2. აღნიშნული სინჯი აღებულია ჭურჭლის შუა ნაწილიდან, სადაც ორგანული ნაშთი უფრო მეტია. მისი პალინოლოგიური სპექტრი გაცილებით მდიდარია. ჭარბობს ტყის გვიმრების (*Polypodiaceae*) სპორები. აქაც, როგორც პირველ ნიმუშში ნაპოვნია რამოდენიმე ვაზის (*Vitis vinifera*) მტვერის მარცვალი. ნაპოვნია მურყნის მტვერიც. მურყანი იზრდება მდინარის პირას არსებულ ჭალის ტყეებში. გარდა ამისა, დაფიქსირდა, ხორბლის (*Triticum*), ველური მარცვლოვნების (*Poaceae*), ნაცარქათამა (*Chenopodium album*), ღორის ბირკას (*Xanthium*), ავშნის (*Artemisia*), ნარშავას (*Carduus*), ჭინჭრის (*Urtica dioica*), მრავალმარღვას (*Plantago m/m*) და ვარდკაჭაჭას (*Cichorioidea*) მტვერის მარცვლები. ჩამოთვლილი მცენარეები ეზოს, გზისპირა ბილიკების და ნათესების სარეველები არიან.

არაპალინოლოგიურ ფოსილიებს შორის დომინირებს ხის მერქნის ტრაქეალური უჯრედები მათი რაოდენობა ძალიან ბევრია. კარგადაა წარმოდგენილი სოკო გლომესის

(Glomus) სპორები. ეს სოკო იზრდება მხოლოდ დამუშავებულ ფხვიერ ნიადაგზე და ამიტომ არის მიწათმოქმედების კარგი ინდიკატორი. მცირე რაოდენობით აღინიშნება აგრეთვე ნაკელის სოკოს სორდარია (Sordaria) სპორებიც. აღნიშნული სოკო, როგორც წესი, იზრდება მხოლოდ მცოხნელთა ცხოველების ნიადაგზე და ამიტომაც ჰქვია მას ნაკელის სოკო.

ცოტაა მარცვლოვნების ფიტოლიტები და სელის ქსოვილის ბოჭკოები. გვხვდება მწერების ბუსუსები, მათი კლანჭები, ეპიდერმისი და სხვა მიკროსკოპიული ნაშთები. ჩატარებულმა პალინოლოგიურმა კვლევამ მოგვცა საშუალება, რომ შემდეგი დასკვნები გავაკეთოთ:

თიხის ჭურჭელში ნაპოვნი კულტურული ფორმის ვაზის მტვრის მარცვლები და ვენახში არსებული სარველა მცენარეთა მტვერი იძლევა იმის თქმის უფლებას, რომ ჭურჭელი ღვინისთვის გამოიყენებოდა. ვენახი, სადაც მოიკრიფა და დაიწურა ყურძენი, ხორბლის ნათესებთან ახლოს უნდა ყოფილიყო. ამაზე მეტყველებს პალინოლოგიურ სპექტრში ნაპოვნი ხორბლის მტვრის მარცვლები და ხორბლის ყანისთვის დამახასიათებელი სარველები. რაც შეეხება ხის მერქნის ტრაქეალურ უჯრედებს, შესაძლოა მოხვედრილიყო ჭურჭელში ხისგან დამზადებულ სახურავისგან (საცობისგან). ეს ხის სახურავი, ჰიგიენის დაცვის მიზნით, სელის ტილოში გახვეული უნდა ყოფილიყო, რადგან სპექტრში სელის ბოჭკო ბევრია.

ამდენად, პალინოლოგიურმა კვლევამ დაადასტურა, რომ ამ სამარხში ჩასვენებული ადამიანისთვის თავთან ღვინიანი ჭურჭელი ჩაუყოლებიათ და არა სანელსაცხებლე. გამორიცხული

არ არის, რომ აღნიშნულ სამაროვანზე თავდაპირველად (IX-X სს-ში) მიცვალებულებს ღვინიან ჭურჭელს ატანდნენ, მოგვიანებით კი (XI-XIII სს-ში) ასეთივე ჭურჭლით მხოლოდ სააღაპედ სვამდნენ ღვინოს.

ჩვენი ამჟამინდელი გამოკვლევის შედეგები ისტორიულ ასპექტში, მოკლედ ასე შეიძლება შევაჯამოთ: 2013-2014 წლებში დოლოჰოპის ბაზილიკის ნანგრევებზე მოწყობილ სამაროვანზე მოპოვებული ნივთიერი მასალის ახლებურმა, ტიპოლოგიურმა და ქრონოლოგიურმა კლასიფიცირებამ, შეცვალა 2012 წლის ექსპედიციის ანგარიშში გამოთქმული შეხედულება ამ სამაროვნის გამოყენების პერიოდის შესახებ. მაშინ, წინასწარი მონაცემებით მივიჩნიეთ, რომ სამარხები XI-XIV საუკუნეებს ქრონოლოგიურ შუალედს განეკუთვნებოდა და, რომ, სავარაუდოდ, ნასოფლარ დოლოჰოპზე ცხოვრება საქართველოში თემურლენგის ერთ-ერთი ლაშქრობის შედეგად იყო შეწყვეტილი.

საბოლოო მონაცემებით, სამაროვანზე დაფიქსირებული არტეფაქტების დამზადება - მოხმარების ზედა ქრონოლოგიური ზღვრის დაზუსტების კვალობაზე, ბაზილიკის ინტერიერში გამართული სამაროვნის ფუნქციონირებას მხოლოდ XIII ს-ის შუა ხანებამდე ვვარაუდობთ და ვფიქრობთ, რომ ამ ნასოფლარზე ცხოვრება საქართველოში მონღოლი დამპყრობლების ერთ-ერთი პირველი ლაშქრობის შედეგად უნდა იყოს შეწყვეტილი.

გამოყენებული ლიტერატურა

- ბახტაძე, ნ. (2012). დოლოჭოპის ბაზილიკაზე 2012 წელს ჩატარებული არქეოლოგიური კვლევის ანგარიში. კადმოსი. №4. თბილისი.
- ბახტაძე, ნ. მამიაშვილი, ვ. გაბეხაძე, ბ. (2015). დოლოჭოპის ბაზილიკის კვლევა ნაქალაქარ ნეკრესში. ონლაინ არქეოლოგია №8(<http://www.heritage-sites.ge/geo/archeology/online/>).
- დოლაბერიძე, რ. (1977). მთათუშეთის დაზვერვითი-არქეოლოგიური ექსპედიციის ანგარიში. საქართველოს სახელმწიფო მუზეუმის არქეოლოგიური ექსპედიციები. ტ.5. თბილისი.
- დოლაბერიძე, რ. (1969). ფეოდალური ხანის საქართველოს მიწის სამაჯურები. საქართველოს სახელმწიფო მუზეუმის მოამბე. XXVIII – B. თბილისი.
- დოლაბერიძე, რ. (1967). XI – XIII სს. ბეჭდები. ს.ჯანაშიას სახ. საქართველოს სახელმწიფო მუზეუმის მოამბე.ტ. XX-VII – B. თბილისი.
- ლაღიაშვილი, გ. (2011). არქეოლოგიური გათხრები ამიდასტურის წმ. გიორგის სახელობის ტაძართან. თბილისი.
- რამიშვილი, რ. (1970). ივრის ხეობის არქეოლოგიური ძეგლები - სიონი. თბილისი.
- რამიშვილი, რ. (1982). ნაქალაქარი ჟინვალი. ფ.ს.ა.ძ. IV. თბილისი
- რამიშვილი, რ. (1983). ახალი ჟინვალის სამაროვანი და ნამოსახლარი 1971-1973 წწ განათხარის მიხედვით. თბილისი.
- ჭილაშვილი, ლ. (1975). ძველი გავაზი. თბილისი.
- ჭილაშვილი, ლ. (1991) არეში. თბილისი.
- ჯავახიშვილი, ქ. (2014). არქეოლოგიური კომპლექსი სოფელ თოკიდან. საქართველოს ეროვნული მუზეუმის მოამბე. №4 (50-B). 235-238. თბილისი.

ილუსტრაციების აღწერილობა

- სურ. 1 - დოლოჭოპის ბაზილიკის მდებარეობის სიტუაციური გეგმა.
- სურ. 2 - დოლოჭოპის ბაზილიკის 2012-2014 წლებში არქეოლოგიური სამუშაოების შედეგად გამოვლენილი გეგმარება.
- სურ. 3 - დოლოჭოპის ბაზილიკის საკურთხეველი და პასტაფორიუმები.
- სურ. 4 - დოლოჭოპის ბაზილიკის ინტერიერში გამოვლენილი სვეტებს შორის თაღების ფრაგმენტი: მორკალული შირიმის ქვა.
- სურ. 5 - დოლოჭოპის ბაზილიკის ინტერიერის იატაკზე გამოვლენილი ანტიფიქსების ფრაგმენტები.
- სურ. 6 - დოლოჭოპის ბაზილიკის ინტერიერის იატაკზე გამოვლენილი ჩაქცეული კრამიტის ფრაგმენტები.
- სურ. 7 - დოლოჭოპის ბაზილიკის ინტერიერის იატაკზე გამოვლენილი გადახურვის ხის კონსტრუქციების სამაგრი სამსჭვალეები.
- სურ. 8 - დოლოჭოპის ბაზილიკის ნანგრევებზე VIII-X სს-ში მოწყობილი დარბაზული ეკლესია და ბაზილიკის

ნანგრევებზე IX-XII სს-ში გამართული
სამაროვანი.

სურ. 9 - დახურული ქვის სამარხი.

სურ. 10 - გახსნილი ქვის სამარხი.

სურ. 11 - კოლექტიური სამარხი.

ტაბ. I - ბრინჯაოს სამაჯურები.

ტაბ. II - მინის სამაჯურები.

ტაბ. III - მინის სამაჯურები.

ტაბ. IV - ბრინჯაოს ბეჭდები.

ტაბ. V - ბრინჯაოს გულსაკიდები.

ტაბ. VI - სამარხში აღმოჩენილი
თიხის სასმისი „ჭინჭილა“.

The basilic of Dolochopi

*Mamiashvili Vazha,
Simon Janashia State Museum,
Mediavel Archaeological Collection,
Assistant Curator
Georgian National Museum,*

The basilic of Dolochopi is situated in Georgia, in the nearhoods of the city Kvareli, on the right side of Duruji river.

The archaeological excavations have proved, that the ruins and ground were covering the remains of three nave basilic, with the sizes: 37,5 m. length, 18 m. width. The hall is divided into the three part with five couple cross-shape pillars. The central nave is ended with the semi-sircular apse, the lateral naves are ended with the rectangular pastophorium.

According of the research of fragments, which were used to built the church, found on the floor of the basilic, has assured us that the basilic was covered not with the stone vault, but with the wooden beam construction, with the tile roof, like majorities of roman-greek eraly christian basilics. Taking into consideration these circumstances and also the artefacts, found in the excavtions, the basilic must be built in 4-5th centuries.

The stratigraphy of excavations has shown us that the damage of the church happened in 8-th centure. It is absolutely possible that this date of ruining basilic could be related with the invasion of the arabian army, with the leadership of Mervan Ibn Muhamed in the east Georgia.

later, the locals, settled in the nearhood of the monument have made a cemetery in the interior of the remains of the church. On the floor covered with the disused stones and sand, is created a quite compact cemetery.

The tombs are made in the shape of stoneboxes. On the four side it is surrounded by the well-worked gravestones. Upside part is covered with the 2-4 meters gravestones.

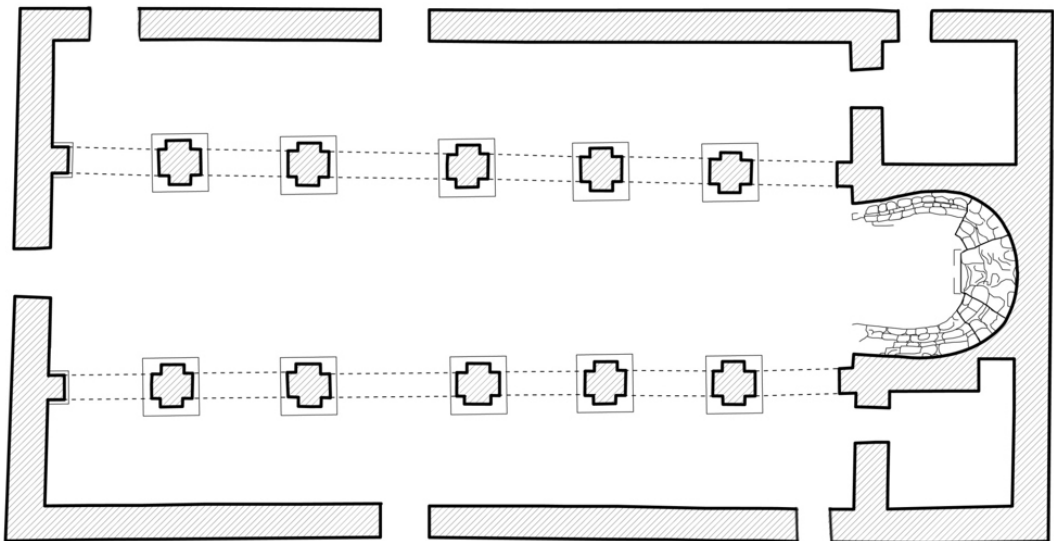
The tombs orientated on the east-west axis, usually are collective. We have found out different sex and age human's sciletons here. Their heads are directed in the west side. Who are burried a littel bit later their hands are laying on their chest or stomach. The bones of earlier burried people are laid aside, but sometimes, mostly their lower parts are on the same place. Thus, this is an example of early and middle centuries family tombs, which were wide-spread in Georgia, it is natural, that here are burried an ordinar settlers of the village.

According to this excavated monument, it is obvious, that they haven't chosen for the burial teritory of the church by an accident. An information from the ancestors and evident of architectural ruins must have known for the local people. This holly place made them to make here the cemetery. For them it must be perception as a salvtion of their souls. Those tombes are dated 10-13th centuries, taking into consideration the jewlleries and ceramical fragmnts found here.

According to the upper chronological level of making and using found artefacts on the territory of the semetry, living into the nearhood village of the basilic is finished in 13th century, in the time of invasion of the Mongols.



სურ. 1



სურ. 2



სურ. 3



სურ. 4



სურ. 6



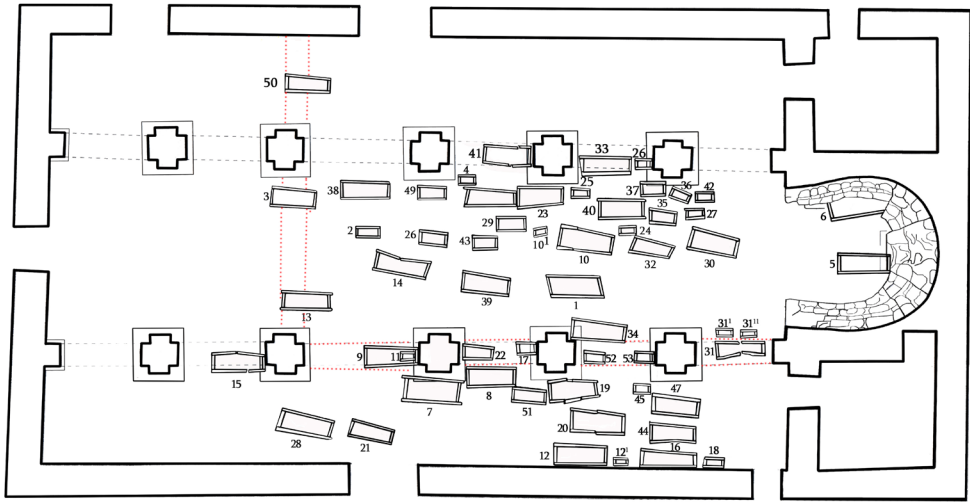
სურ. 5



სურ. 7

ყვარლის მანგისადობაში.
“დოღოვლის“ მონუმენტი
მდებარე საგნების რეგისტრაცია

განმარტება მ. 1:100



სურ. 8



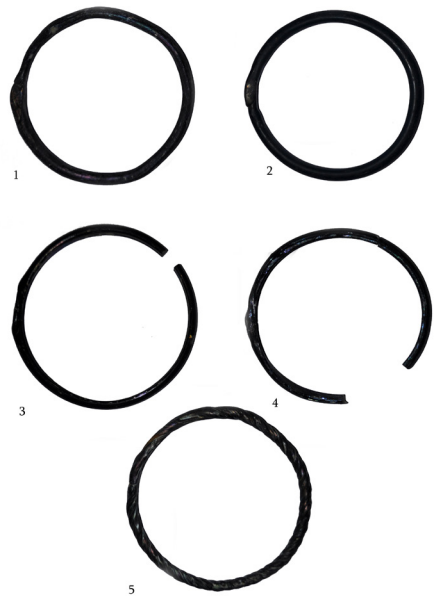
სურ. 9



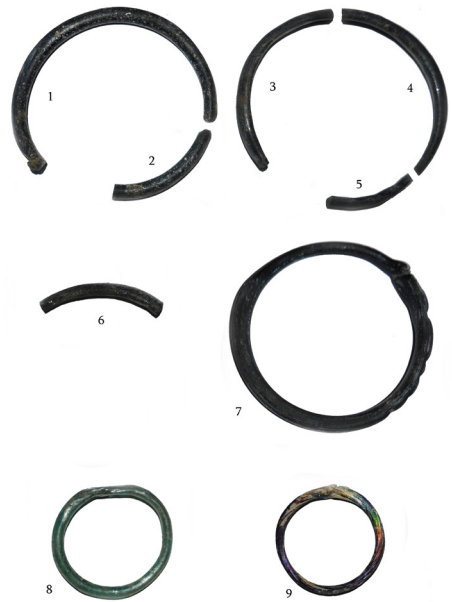
სურ. 10



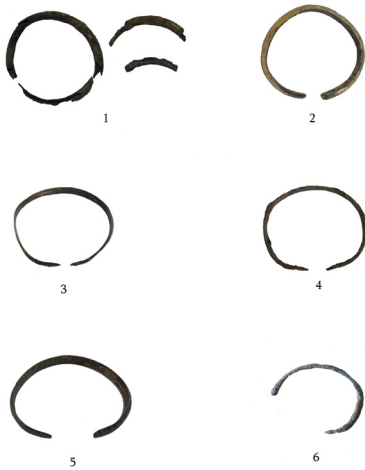
სურ. 11



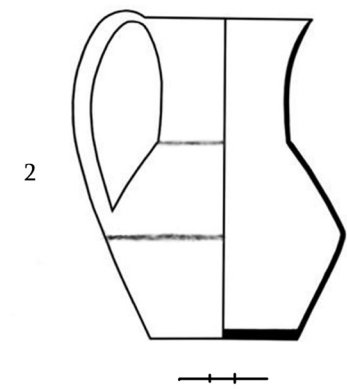
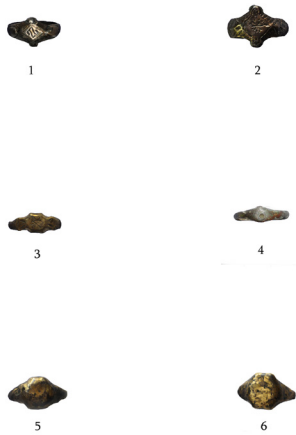
ტაბ. II



ტაბ. III



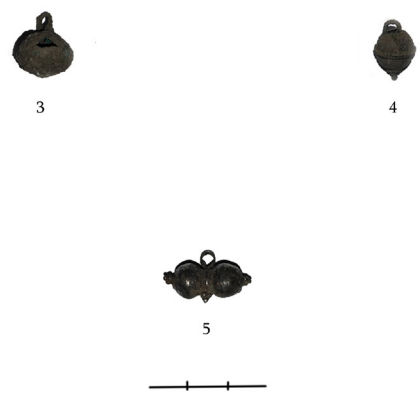
ტაბ. I



ტაბ. IV



ტაბ. VI



ტაბ. V