

ერთი შემთხვევითი აღმოჩენის შესახებ

*სოზიაშვილი ირაკლი,
საქართველოს ეროვნული მუზეუმის ოთ. ლორთქიფანიძის
არქეოლოგიური კვლევის ცენტრი*

თეთრი უდაბნოს მონასტერი მდებარეობს, კახეთში სოფ. უდაბნოს მახლობლად. მონასტერი აღმოჩნდა 1996 წელს. სამეცნიერო ლიტერატურაში მონასტერი ცნობილია მასში აღმოჩენილი ფრესკით. (ფრესკა ინახება ხელოვნების მუზეუმში) მონასტერი ამ დროისათვის არ არის მოქმედი და გარემო პირობების ზემოქმედებისაგან ზიანდება.

2011 წელს ისტორიის ინსტიტუტის ექსპედიციამ მონასტრის მონახულებისას ზედაპირზე მიმოფანტულ სხვა მასალას შორის (კერამიკის ფრაგმენტები, ტყავის ნაწილები, მინა, ხე და სხვა) აღმოაჩინა მოწნული ჭურჭლის მოზრდილი ფრაგმენტი. თბილისში ტრანსპორტირების შემდეგ ჭურჭელს მიენიჭა საინვენტარო ნომერი და აღწერა, ვიძლევიტ აღწერილობას.

(თ.უ. 12 – 26). მოწნული ყურიანი ჭურჭლის ზედა ფრაგმენტი. ჭურჭელი შიგნიდან კუპრითაა ამოგოზილი. ოვალური ფორმის პირი ცილინდრული ფორმის ყელისაგან გამოყოფილი არ არის. ყური პირზეა მიმაგრებული და მის დონეს ზევით ოდნავ სცილდება. ყურის მეორე ბოლო მხრის დასაწყისზეა მიმაგრებული. მხარი თითქმის ჰორიზონტალურია და ოვალური განივკვეთის მუცელში გადადის. ჭურჭლის შემორჩენილი ნაწილის სიმაღლე 15 სმ., პირის სიგანე 3,5X2,5 სმ., მუცლის სიგანე 12,5X9,5 სმ., ხოლო წნული კედლის სისქე 0,8 სმ-ია.

აღნიშნულ ჭურჭელში საინტერე-

სოა მისი დაწვნის ტექნიკა, საქართველოს ეთნოგრაფიულ სინამდვილეში გავრცელებულია წნის სხვადასხვა სახეობები, თუმცა იმ სახეობებში რომლებშიც გამოიყენება წნელები და შედარებით მსხვილი სამაგრები ყველგან ერთი და იგივე სურათია: მოწნულ ძირზე, ფიცარზე ან მიწაზე ვერტიკალურად მაგრდება საყრდენები და მათ შორის სივრცე ივსება წნელებით, რომლებიც საყრდენებს მონაცვლეობით ეხება ხან გარედან და ხან შიგნიდან. საქართველოში გავრცელებული წნის ტექნოლოგიის საპირისპიროდ თეთრი უდაბნოს მონასტერში აღმოჩენილი ჭურჭელი დაწნულია შემდეგნაირად, საყრდენები ჰორიზონტალურადაა განლაგებული, ზამბარისებურად დახვეული წნელი ორ მეზობელ საყრდენს აერთიანებს და მის ხვეულებს შორის მეზობელი ორი საყრდენის შემაერთებელი წნელი მაგრდება. ამგვარი წნის ტექნიკა საქართველოსათვის სრულიად უცნობია.

მიუხედავად იმისა რომ საქართველოში დადასტურებულია მოწნული ჭურჭლის მრგვალი ფორმა: როგორც დიდი ზომის (გოდორი) ისე პატარა (კალათა) არც ეთნოგრაფიულ და არც არქეოლოგიურ მასალაში წნელის ჭურჭელი რომელიც სითხის შესანახად და გადასატანად იყო განკუთვნილი არ დასტურდება, მიუხედავად იმისა რომ აღმოსავლეთ საქართველოს მთიანეთში მიღებული პრაქტიკა

იყო უკვე მოწნული დიდი ზომის გოდრის დამატებითი იზოლაცია (ხაზარაძე 1988; გვ. 70) “მოწნულ გოდორს შიგნიდან და გარედან ახალი ნაკელით და ნაცრით გადალესავენ” და (მაკალათია 1935. გვ. 62) “ჭირნახულს ხევსურები და ფშაველები გოდორში ინახავენ რომელსაც სკორით ლესავენ”, აღნიშნული მოვლენა თეთრი უდაბნოს მონასტერში აღმოჩენილი ჭურჭლის პირდაპირი ანალოგიად არ გამოდგება, ასევე არ გამოდგება ანალოგიად სიბხის გადასატანად გამოყენებული ხის ჭურჭლები, რადგან ყოველი მათგანი დამზადებულია ან ხის ერთიანი ნაჭრისაგან (კოდი, ჭიქა, ჯამი და სხვა) ან ხის სწორი ფიცრებისაგან (კიდობანი და სხვა). ხოლო ჩვენთვის საინტერესო ჭურჭელი კი ჯერ მოწნეს ხოლო შემდეგ კუპრის მემვობით წყალგაუმტარი გახადეს, ამგვარი ჭურჭელი საქართველოს სინამდვილეში თეთრი უდაბნოს მონასტერში აღმოჩენილი ცალის გარდა მეტი არ გვაქვს და ამის გამო მისი ზუსტი დათარიღება ძნელია. ჭურჭლის დასათარიღებლად აუცილებელია მასთან აღმოჩენილი მასალის ანალიზი.

როგორც უკვე აღინიშნა თეთრი უდაბნოს მონასტერში, გარდა მოწნული ჭურჭლისა აიკრიფა კერამიკა და მინის რამოდენიმე ნატეხი. მასალა ერთგვაროვანია და ერთ წერტილშია აკრეფილი ამიტომ დიდი ალბათობით ერთ პერიოდს უნდა ეკუთვნოდეს. ანაკრეფი კერამიკა შედგება კარგად გამომწვარი მოწითალო და მოშავო სამზარეულო და სასუფრე ჭურჭლის ფრაგმენტებისაგან, ასევე ერთი ცალი მოთეთრო-მოჩალისფროდ გამომწვარი მცირე ზომის ჭურჭლისაგან რომლის ნაწილობრივი რესტავრაციაც მოხერხდა. მასალა ზოგადად დათარიღდა შუა საუკუნეებით, საინტერესოა რომ კერამიკის ფრაგმენტებს შო-

რის არ გვხვდება არც ერთი ცალი მოჭიქული თიხის ჭურჭელი, რომელიც კარგად არის გამოკვლეული და დათარიღებული, ამასთან დამახასიათებელია განვითარებული და გვიანი შუა საუკუნეებისათვის (მ. მიწიშვილი 1969), (უფრო ზუსტად შუა საუკუნეებში მოჭიქული თიხის ჭურჭლის მასობრივი წარმოება იწყება მეცხრე საუკუნიდან და გრძელდება გვიანი შუა საუკუნეების ჩათვლით) რის გამოც თავდაპირველად მასალა ადრეფეოდალურ ხანას მივაკუთვნეთ, თუმცა მხოლოდ მოჭიქული კერამიკის არ არსებობა არ გვაძლევს საშუალებას ზუსტად დავათარილოთ აღნიშნული მასალის კომპლექსი და შესაბამისად მოწნული ჭურჭელიც, ამასთან ერთ-ერთი მოთეთრო-მოჩალისფრო ჭურჭელი გარკვეულ მსგავსებას ამჟღავნებს განვითარებულ შუა საუკუნეებში გავრცელებულ ე.წ. ფერმკრთალ კერამიკასთან.

კერამიკის გარდა თეთრი უდაბნოს მონასტერში აკრეფილ მასალაში იყო მინის ფრაგმენტებიც, საბედნიეროდ შუა საუკუნეების მინის ჭურჭელი კარგადაა კლასიფიცირებული და დათარიღებული მ. ჩხატარაშვილის მიერ.

თეთრი უდამნოს მონასტერში აღმოჩენილი ფეხიანი მინის სასმისის ზედა ნაწილი, კარგად ეწერება მინის სასმისების მეორე ტიპში რომელიც განვითარებული შუა საუკუნეებით მეთერთმეტე - მეცამეტე საუკუნეებით თარიღდება, თუმცა უფრო მეტად მეთორმეტე მეცამეტე საუკუნეებისათვისაა დამახასიათებელი (ჩხატარაშვილი 1978. გვ 36.). რაც კარგად ეთანხმება თიხის ჭურჭლის მიერ მოცემულ დათარიღებას, ყოველივე ამის გამო მასალის კომპლექსი და შესაბამისად მოწნული ჭურჭელიც ზოგადად განვითარებული შუა საუკუნეებით უნდა

დავათარილოთ.

აღნიშნულ ჭურჭელთან დაკავშირებით პირველ რიგში ჩნდება კითხვა, ადგილობრივად არის ის დამზადებული თუ ექსპორტირებულია სხვა პუნქტიდან? ერთი მხრივ ძნელი წარმოსადგენია რომ ამგვარი მცირე ზომის და არც თუ ისე ძვირფასი ნაწარმი შორიდან, საზღვარგარეთიდან მოეტანათ, რადგან ძნელი წარმოსადგენია რომ ასეთი მცირე ზომისა და საკმაოდ ფაქიზი ჭურჭელი შორიდან მოეტანათ, თუმცა საქართველოში, განვითარებული შუა საუკუნეების განმავლობაში როდესაც კარგად არის განვითარებული ლითონის, მინისა და კერამიკული წარმოება და შესაბამისი ნაწარმი მრავლად გვხვდება როგორც ქალაქებში ასევე შედარებით მცირე პუნქტებში, საეჭვოა საქართველოში მოწული და კუპრით ამოგოზილი ჭურჭელი მასობრივად ეწარმოებინათ. ორივე მოსაზრების განხილვის შემდეგ, იმის გამო რომ არც ჭურჭლის ანალოგი არ მოიძებნა საქართველოს არც ერთ კუთხეში ჭურჭელი შემოტანილად უნდა მივიჩნიოთ.

მოსაზრებას რომ თეთრი უდაბნოს მონასტერში აღმოჩენილი ჭურჭელი შემოტანილია ამყარებს მისი დამზადების მეთოდიც. ჭურჭლის მოწვნა და შემდეგ მისი ჰიდროიზოლაცია კუპრის მეშვეობით უცნობია საქართველოსათვის თუმცა კარგადაა ცნობილი ეგვიპტისა და მახლობელი აღმოსავლეთისათვის, ამ მოწული ნივთისთვის კუპრის წასმას იხსენიებს ბიბლიაც “როცა დამალვა ვედარ შეძლო, აიღო ლერწმის კიდობანი, შეგოზა ფისითა და კუპრითა და დადო ლელიანში, ნილოსის პირას” (გამოსვლა: თავი 1: 3) მიუხედავად იმისა, რომ საუბარია სხვადასხვა ჭურჭელზე ჰიდროიზოლაციის მეთოდი ერთი და იგივეა. ხოლო რაც შეეხება

კითხვას თუ საიდან მოხვდა დავით გარეჯის ტერიტორიაზე არსებულ თეთრი უდაბნოს მონასტერში ეგვიპტისა თუ ახლო აღმოსავლეთში დამზადებული ნივთი, ამ კითხვაზე პასუხის გასაცემად ჯერ-ჯერობით მონაცემები არ გვეყოფნის.

როგორც უკვე აღვნიშნეთ აღნიშნულ ჭურჭლის პირდაპირ ანალოგს საქართველოში ვერ მივაკვლიეთ, ამასთან თეთრი უდაბნოს მონასტრის ტერიტორიაზე აკრეფილი კერამიკის მრავალრიცხოვანი ფრაგმენტები გვაჩვენებს რომ ბერები არც თიხის და არც მინის ჭურჭლის ნაკლებობას არ განიცდიდნენ, ამასთან კერამიკული წარმოების ისეთი ცენტრები როგორც თბილისი და რუსთავია აღნიშნული მონასტრიდან 30 კმ-ზე ნაკლებ მანძილზეა. ჩნდება კითხვა: რა დანიშნულება შეიძლება ჰქონოდა მოწულ ჭურჭელს? ცხადია ამ კითხვაზე ცალსახა პასუხის გაცემა ამჟამად შეუძლებელია, თუმცა ლოგიკური მოსაზრების გამოთქმა შესაძლებელია ამისათვის უნდა განვიხილოთ თვითონ ჭურჭლის ფიზიკური თვისებები.

მოწული ჭურჭელის მუცელი განივკვეთში ოვალურია და არა წრიული, ამასთან დაზიანების კვალი არ ემჩნევა, არა მარტო წნელის კარკასს, რომელიც საკმაოდ მოქნილი უნდა ყოფილიყო, არამედ კუპრის საფარსაც, რაც იმას ნიშნავს რომ იგი თავიდანვე ოვალური ფორმისა დამზადდა.

ჭურჭელი შიგნიდან კუპრითაა დაფარული შესაბამისად წყალგაუმტარია და სითხის შესანახად გამოიყენებოდა, თუმცა მოცულობა მცირეა - 1-1,2 ლიტრი, ამიტომ მასში სითხის ხანგრძლივი ვადით შენახვა ნაკლებად სავარაუდოა. თიხის ჭურჭელთან შედარებით მსუბუქია, ნაკლებად მტკრევადი და შესაბამისად

მისით სითხის მოკლე მანძილზე გადატანა მოსახერხებელია. ყოველივე ზემოთთქმულიდან გამომდინარე ვფიქრობ რომ თეთრი უდაბნოს მონასტერში აღმოჩენილი მოწნული ჭურჭელი გამოიყენებოდა როგორც მათარა.

დასკვნა

თეთრი უდაბნოს მონასტერში აღმოჩენილი მოწნული და კუპრით ამოგოზილი ჭურჭელი მიუხედავად იმისა, რომ ნაპოვნია არა არქეოლოგიური გათხრების, არამედ შემთხვევითი აღმოჩენის შედეგად, წარმოადგენს მნიშვნელოვან მონაპოვარს შუა საუკუნეების არქეოლოგიისათვის, შესაბამისად მისი ანალიზი და სამეცნიერო მიმოქცევაში ჩაშვება აქტუალური ამოცანაა, იგი თარიღდება განვითარებული შუა საუკუნეებით, XI-XIII საუკუნეებით. იგი არ არის დამზადებული საქართველოში, სავარაუდოდ შემოტანილია ახლო აღმოსავლეთიდან ან ეგვიპტიდან და წარმოადგენს სითხის მოკლე მანძილზე სატარებელ ჭურჭელს, მათარას.

ტაბულების აღწერილობა

ტაბ. I . თეთრი უდაბნოს მონასტერი რუკაზე.

ტაბ. II. მოწნული ჭურჭელი.

ტაბ. III. მოწნული ჭურჭელი ჩანახატი.

ტაბ. IV. კერამიკის ფრაგმენტები თეთრი უდაბნოს მონასტრიდან.

ტაბ. V. მინის ფრაგმენტი თეთრი უდაბნოს მონასტრიდან.

გამოყენებული ლიტერატურა

ბიბლია, ძველი და ახალი აღთქმა. თბილისი 2013.

მაკალათია ს. “ზევსურეთი” თბილისი 1935.

მიწიშვილი მ. “მოჭიქული ჭურჭელი ძველ საქართველოში”. თბილისი 1969.

ჩხატარაშვილი მ. “მინის ჭურჭელი ძველ საქართველოში” თბილისი 1978.

ხაზარაძე მ. “ქართული ხალხური ხის ჭურჭელი “ თბილისი 1988.



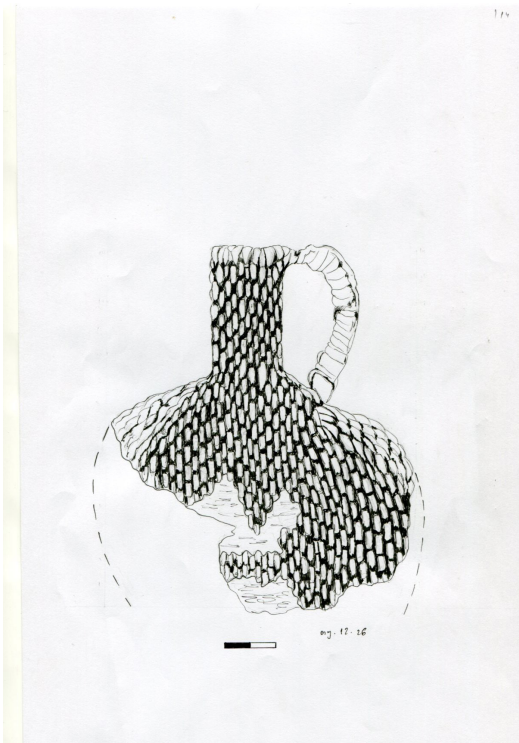
ტაბ. I



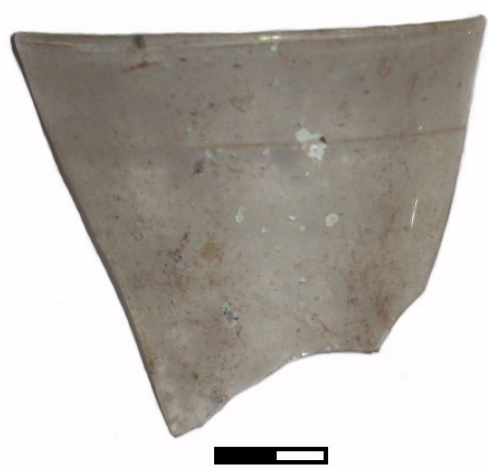
ტაბ. II



ტაბ. IV



ტაბ. III



ტაბ. V