

ნოქალაქევის ტოპოგრაფია ძვ.წ. I ათასწლეულში

*მურლულია ნიკოლოზი,
ნოქალაქევის არქეოლოგიური ექსპედიციის ხელმძღვანელი,
საქართველოს ეროვნული მუზეუმი*

შესავალი

სოფ. ნოქალაქევი მდებარეობს სენაკის მუნიციპალიტეტში, მდ. ტეხურის მარცხენა ნაპირზე, ქ. სენაკიდან 16 კმ-ზე. ნოქალაქევის (იგივე ციხეგოჯი, არქეოპოლისი) ნაქალაქარი საქართველოს ტერიტორიაზე მდებარე ერთ-ერთი უმნიშვნელოვანესი კომპლექსური ძეგლია. 3 კმ-ის სიგრძის გალავნით გარშემორტყმული ნაქალაქარის ტერიტორია 15 ჰა-მდე ფართობს მოიცავს (სურ. 1).

ტეხურის აუზი, სადაც ნოქალაქევი მდებარეობს, იკავებს კოლხეთის დაბლობის ჩრდილო-აღმოსავლეთ მონაკვეთსა და ეგრისის ქედს. რეგიონი ყოველთვის განსაკუთრებული სტრატეგიულობით გამოირჩეოდა, რის გამოც ნაქალაქარის ტერიტორიაზე ცხოვრება უწყვეტად თითქმის თხუთმეტი საუკუნე გაგრძელდა. რეგიონი, ისევე როგორც ტეხურის აუზის ყველა სხვა დანარჩენი პუნქტი, სადაც სხვადასხვა დროის არქეოლოგიური ძეგლებია გამოვლენილი, მდებარეობს აუზის ქვემო წელში, რომელიც გაშლილია დასავლეთ საქართველოს ორი გეომორფოლოგიური ოლქის - კოლხეთის დაბლობისა და სერებად დანაწილებული პლატოს შესაყარზე. აქ რელიეფის სამი მორფოლოგიური ტიპი გამოიყოფა: გორაკ-ბორცვები, მდინარეთა გაგანიერებული ხეობები და დაბლობი (საქართველოს გეოგრაფია, 2001, გვ. 266-269), რაც ერთის მხრივ მოსახერხებელ თავდაცვით და სამხედრო-სტრატეგიულ

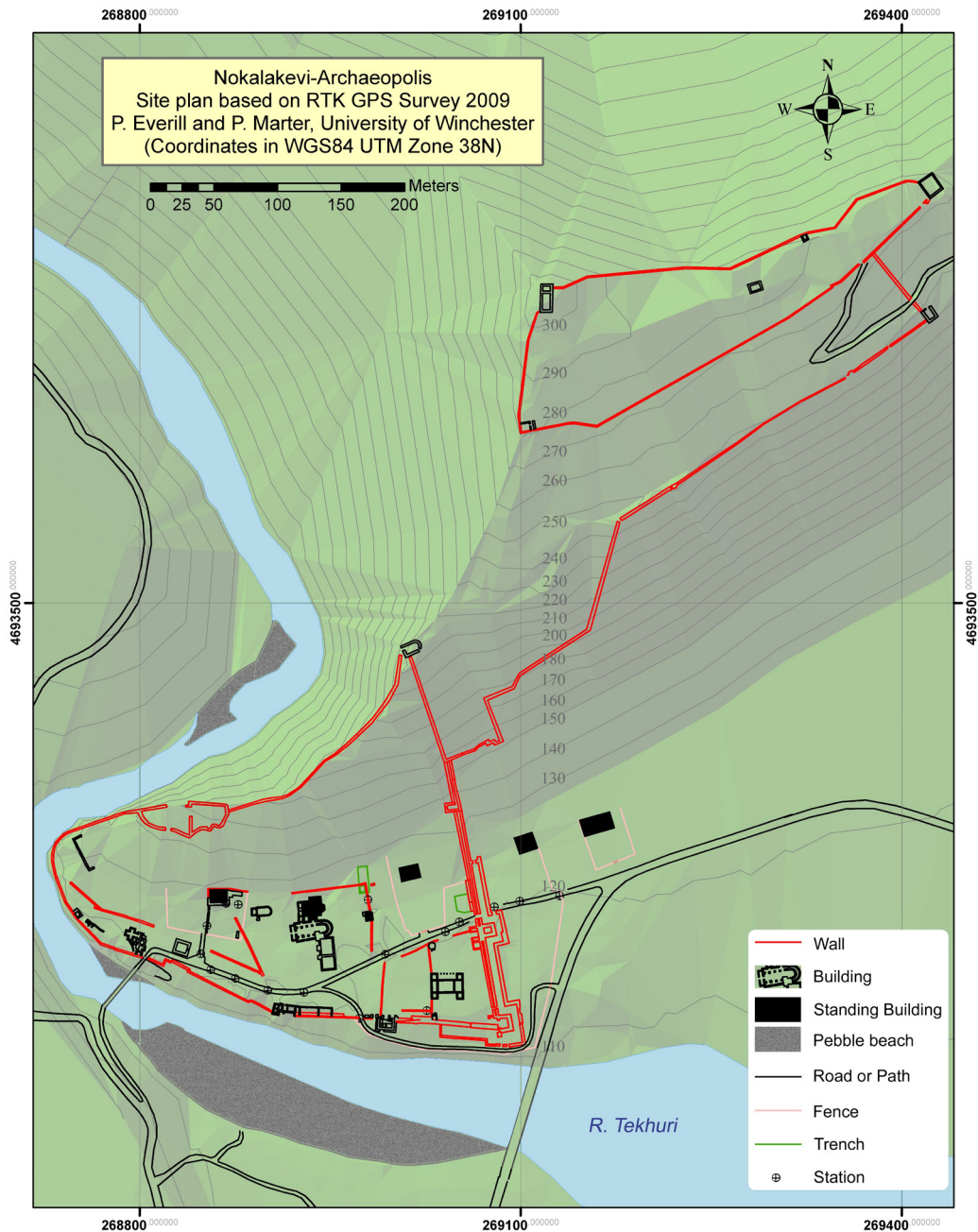
გარემოს ქმნიდა, იმავდროულად კი თავისი ბუნებრივი ლანდშაფტით იდეალური ადგილი იყო დასახლებათა გაჩენისათვის. რეგიონის სიმდიდრე საშენი მასალებით - ხე-ტყით, სხვადასხვა ჯიშის ქვებით, კერამიკული თიხებით, კვარცის ქვიშებით, ძვირფასი და ნახევრადძვირფასი მინერალებით (ობსიდიანი, გიშერი, ქალცედონი, სარდიონი, აქატი), მეტალურგიისათვის საჭირო ნედლეულით, გარკვეული რაოდენობით ოქროს მარაგები მდ. ენგურის, ცხენისწყლის, ტეხურის და რიონის ქვიშებში, ქმნიდა საფუძველს დასახლებათა ხანგრძლივი დროით არსებობისათვის. კოლხეთში სასარგებლო ბუნებრივი სიმდიდრეების არსებობა იწვევდა პოზიტიურ ძვრებს წარმოებისა და ვაჭრობის განვითარებაში (გამყრელიძე, 1999, გვ. 13).

უშუალოდ ნაქალაქარის ტერიტორია განთავსებულია რთულ რელიეფზე, მას ჩრდილოეთიდან 200 მეტრ სიმაღლის მთა და მდინარე ტეხურის ვიწრო ხეობა ეკვრის, რომელიც ტერიტორიას დასავლეთიდანაც შემოსაზღვრავს; სამხრეთიდან ნაქალაქარს 20-25 მეტრი სიმაღლის ფერდობი და მდინარე ტეხური ესაზღვრება; აღმოსავლეთით კი მეტ-ნაკლებად თანაბარი რელიეფის ფართობები იმლება (სურ. 2).

ნოქალაქევის ნაქალაქარს შესწავლის ხანგრძლივი ისტორია აქვს. ნოქალაქევის ნაქალაქარის შესწავლით პირველად XIX ს-ის 30-იან წლებში უცხოელი მოგზაური დიუბუა დე მონპერე დაინტერესდა, რომელმაც ნოქალაქევი

მოგზაურობის შემდეგ მისი აღწერილობაც დაგვიტოვა (Dubois, 1839). მის შემდეგ ნოქალაქევეში ჩასულა ა. მურავიოვი, რომელიც ასევე აღწერს იგივე ნაგებობებს, რასაც დიუბუა (Муравьев, 1848). ასევე საინტერესოა მარი ბროსეს

აღწერილობა, რომელიც ბევრ შემთხვევაში მისი წინამორბედების იდენტურია (Brosset, 1851). XIX ს-ის 50-იან წლებში ნოქალაქევეს ეწვია პ. იოსელიანი, შემონახულია მისი აღწერილობაც (Иоселиани, 1850). 1900 წელს ნოქალაქევი



სურ. 1 Pic.

დაუთვალეირებია თ. ჟორდანის, რომელიც ნაქალაქარს ერისთავჭუჯის ციხე-გოჯთან აიგივებს (ჟორდანია, 1900). 1903 წელს კი ნოქალაქევეში იმოგზაურა ცნობილმა სიძველეთამცოდნემ კ. განმა, იგი ვრცლად მიმოიხილავს უცხოურ და ქართულ წყაროებს ნოქალაქევის შესახებ, ადარებს ნაქალაქარის არსებულ მდგომარეობას დიუბუას დროინდელს და გამოაქვს დასკვნა რომ, ძველი კიდევე უფრო მეტად არის განადგურებული (Ган, 1907).

სამუშაოების საერთო ხელმძღვანელობა დაევალა სპეციალურად შექმნილ კომისიას ივ. ჯავახიშვილის, გ. ჩუბინაშვილის, გ. ნიორაძის, ს. ყაუხჩიშვილის და სხვათა შემადგენლობით. ექსპედიციამ 1930 წლის დეკემბრიდან 1931 წლის იანვრის ჩათვლით იმუშავა. გათხრების შედეგები გამოქვეყნდა გერმანულ სამეცნიერო ჟურნალში: "Forschungen und forschritte 1931". გარდა ამისა, შემონახულია გ. გოზალიშვილის და დ. მუსხელიშვილის, როგორც სა-



სურ. 2 Pic.

პირველი არქეოლოგიური გათხრები ნოქალაქევის ნაქალაქარზე XX ს-ის 30-იან წლებში ჩატარდა, როდესაც, განათლების სახალხო კომისარიატის მოწვევით, საქართველოში ჩამოვიდა გერმანელი ზიზანტიისტი-არქეოლოგი, ფრაიბურგის უნივერსიტეტის პროფესორი ალფონს მარია შნაიდერი. გერმანელ მეცნიერს ნოქალაქევის ნაქალაქარზე არქეოლოგიური სამუშაოების ხელმძღვანელობა დაეკისრა, ველზე მას ახლდნენ გ. გოზალიშვილი და დ. მუსხელიშვილი. არქეოლოგიური

ველე დღიური, ასევე მოხსენებითი ანგარიში, სადაც აღწერილია ნოქალაქევი წარმოებული სამუშაოები, გამოთქმულია სხვადასხვა მოსაზრებები ძველზე გამოვლენილ არქეოლოგიურ მასალასთან და მათ თარიღებთან დაკავშირებით.

1946 წლის თებერვალში ნოქალაქევი დაზვერა აკად. ივ. ჯავახიშვილის სახ. საქ. ისტორიის ინსტიტუტის არქეოლოგიურმა ექსპედიციამ ნ. ხოშტარის (ხელმძღვანელი), ი. ციციშვილის და ი. გრძელიშვილის შემადგენლობით. 1948

წელს ი. გრძელიშვილმა გამოაქვეყნა წერილი, რომელიც ნოქალაქევის ნაქალაქარის გეოლოგიური პირობების, მშენებლობის ტექნიკის და ქრონოლოგიის ზოგიერთ საკითხს ეხება (გრძელიშვილი, 1948, გვ. 323-328).

1968 წელს ნოქალაქევის ნაქალაქარზე დაზვერვითი სამუშაოები ჩაატარა დასავლეთ საქართველოს საძიებო არქეოლოგიურმა ექსპედიციამ გ. გრიგოლიას (ხელმძღვანელი), გ. ფხაკაძის მ. ბარამიძის და გ. ლორთქიფანიძის შემადგენლობით, რომლებსაც შიდა ციხის ტერიტორიაზე საცდელი თხრილები გაუჭრიათ, სადაც ელინისტური ხანის ფენები დაუფიქსირებიათ (გრიგოლია, 1973, გვ. 36).

იმავე არქეოლოგიურმა ექსპედიციამ ნოქალაქევი 1972 წელს კიდევ ერთხელ დაზვერა. ისევე, როგორც პირველ შემთხვევაში ამ წელს ჩატარებული სამუშაოების ანგარიშიც გამოქვეყნებულია (გრიგოლია, 1972, გვ. 29-31).

მუზეუმის ს. ჯანაშიას საქართველოს მუზეუმის მუდმივმოქმედი არქეოლოგიური ექსპედიცია. 1973-1991 წლებში ექსპედიციამ ნაყოფიერი სამუშაოები ჩაატარა ნაქალაქარის ქვედა ტერასაზე და ციტადელში. შედეგად გამოვლინდა და შესწავლილია 4 ეკლესიის ნაშთი, ორი აბანო, წყლის რეზერვუარი, სამეფო სასახლე და სხვა საფორტიფიკაციო ნაგებობების ნაშთები. ექსპედიციამ ქალაქობის დროინდელი (IV-VIII სს) ფენების გარდა მიაკვლია და შეისწავლა ადრეანტიკური ხანის კულტურული ფენები და ელინისტური ხანის ნამოსახლარი და ვრცელი სამაროვანი. აღნიშნულ წლებში ჩატარებული სამუშაოებისა და კვლევების შედეგები 1981, 1987 და 1993 წლებში გამოქვეყნდა სერიის სახით - ნოქალაქევი-არქეოპოლისი I, II, და III ტომებად (რედ. პ. ზაქარაია). ამასთანავე 1991 წელს პ. ზაქარაიას და თ. კაპანაძის თანავტორობით გამოიცა წიგნი „ციხეგოჯი-არქეოპოლისი-



სურ. 3 Pic.

1973 წლიდან ნოქალაქევი ინტენსიურ არქეოლოგიურ კვლევა-ძიებას აწარმოებს საქართველოს ეროვნული

ნოქალაქევი, ხუროთმოძღვრება“, რომელიც ნოქალაქევისა და მის შემოგარენში გამოვლენილი არქიტექტურუ-

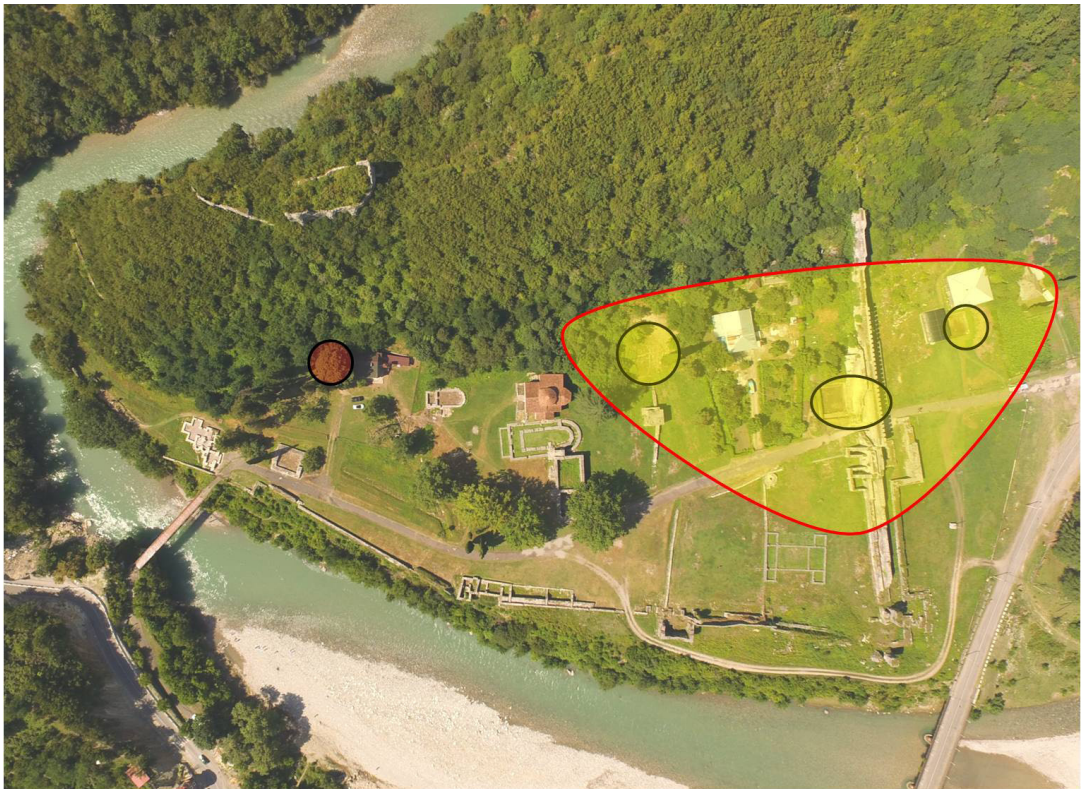
ლი ნაგებობის ვრცელ კვლევას წარმოადგენს.

1983-1986 წლებში ექსპედიციის წევრებმა (დ. ლომიტაშვილი) ნაქალაქარის ქვედა ტერასის აღმოსავლეთ ნაწილში, VII უბანზე, ე.წ. „გალავნებთ-შორისში“ მიაკვლიეს ძვ.წ. VIII-VII სს-ის არქეოლოგიურ ფენებს. ამ აღმოჩენამ ნოქალაქევის ისტორია 5 საუკუნით დააძველა (ლომიტაშვილი, 1993, გვ. 147-157).

აღნიშნულ ფენებში გამოვლინდა საწარმო-ნამოსახლარი, სადაც აღმოჩნდა მცირე მეტალურგიული და ნახევრად-მიწვრთმის ქვების მძივების დასამზადებელი სახელოსნო. ამ პერიოდის ანალოგიური საწარმო-ნამოსახლარები საქართველოში სოფ. მუხურჩასა და სოფ. ოჩხომურშია გამოვლენილი. თუმცა მათგან განსხვავებით საწარმო-ნამოსახლართან ერთად ნოქალაქევიში გამოვლენილია თანადროული რიტუა-

ლური მოედანი, სადაც, როგორც ჩანს, რთული რელიგიური რიტუალი სრულდებოდა - კულტურულ ფენებში გამოვლინდა თიხისაგან დამზადებული ორმხრივპროტომიანი ზოომორფული ფიგურები (ხარი, ირემი, ცხენი, ღორი და სხვ.), რომლებიც მრავალ ნაწილად იყო დამტვრეული (სურ. 3). მსგავსი რიტუალური მოედანი გამოვლენილია ვანის ნაქალაქარზეც, თუმცა იქ თანადროული საწარმო-ნამოსახლარი არ აღმოჩენილა. საინტერესოა, რომ ორივე ამ კომპონენტის (საწარმო-ნამოსახლარი და რიტუალური მოედანი) შერწყმა დღემდე მხოლოდ ნოქალაქევიშია დაფიქსირებული. ამ მხრივ ნოქალაქევი ანალოგი მთელი საქართველოს მასშტაბით არ მოეპოვება (ლომიტაშვილი, 2003).

2001 წლიდან ნოქალაქევიში არქეოლოგიური სამუშაოები განაახლა საქართველოს ეროვნული მუზეუმის ქარ-



სურ. 4 Pic.

თულ-ინგლისურმა არქეოლოგიურმა ექსპედიციამ. 2001-2016 წლებში ექსპედიციამ სამუშაოები აწარმოა ნაქალაქარის ქვედა ტერასის სხვადასხვა უბანზე. სამუშაოების მთავარი მიზანი 80-იან წლებში დადგენილი სტარტიგრაფიის გადამოწმება და ზოგადად, ნაქალაქარზე ძვ.წ. I ათასწლეულში ცხოვრების ინტენსივობის დადგენა იყო. წარმოებულმა გათხრებმა და მიღებული შედეგების 70-80-იან წლებში გაკეთებულ აღმოჩენებთან შედარებითმა ანალიზმა ძალიან საინტერესო შედეგები მოიტანა. აღნიშნულ წლებში სრულად იქნა შესწავლილი ოთხი უბანი - A B C და D თხრილები. დღეისათვის კვლევა ხორციელდება კიდევ სამ უბანზე - E, F და G თხრილებზე (სურ. 4).

ძვ.წ. VIII-VII საუკუნეები

წარმოებული კვლევების შედეგად შეიძლება ითქვას, რომ ნოქალაქევი პირველი სამოსახლო სულ ცოტა ძვ.წ. VIII ს. გაჩენილა. ამ პერიოდში ადამიანებს ათვისებული აქვთ ნაქალაქარის ქვედა ტერასის აღმოსავლეთ ნაწილი - კომკი სამრეკლოდან მეგრულ ოდა სახლამდე, 175 მეტრ სიგრძისა და 55 მეტრ სიგანის ანუ დაახლოებით 1 ჰა ტერიტორია (სურ. 4). აღნიშნულ ფართობზე გამოვლენილია ინტენსიური კულტურული ფენები, ვრცელი რიტუალური მოედანი და საწარმო ნამოსახლარის ნაშთები, სადაც მცირე მეტალურგიული და ნახევრად ძვირფასი ქვების მძივების დასამზადებელი სახელოსნოები უნდა ყოფილიყო განთავსებული. არქეოლოგიური გათხრებით მოპოვებული მასალებით დგინდება, რომ მოსახლეობა ხელოსნობის გარდა, ინტენსიურად მისდევდა მონადირეობას, მეთევზეობას, მიწათმოქმედებასა და მეცხოველეობას. ძვ.წ. VIII

-VII საუკუნეების ფენებში გამოვლენილი კერამიკული ჭურჭელი მხოლოდ ადგილობრივი წარმოებისაა. ნაწარმი ძირითადად ჩარხზეა ნაკეთები. განსაკუთრებით ტიპურია „ჩაიდნისებური“ ჭურჭლების სხვადასხვა ზომის ეგზემპლარები, რქისებრშვერილიანი (ზოომორფული) მასიური ყურები, კონუსისებრი ძირიანი სასმისების ფრაგმენტები, სხვადასხვა ზომის ქოთნები, კანელურებიანი კერამიკა, შიგნით პირგადახრილი ბრტყელძირა ჯამები. უმრავლესი მათგანი ნაპრიალებია. შემკულობა ძირითადად გეომეტრიული ხასიათისაა: ტალღისებური, თევზიფხური, დამტრიხული სამკუთხედები და სხვ. (ლომიტაშვილი, 2003, გვ. 45-46).

როგორც უკვე აღინიშნა, ნაქალაქარის ქვედა ტერასაზე ინტენსიური კვლევა მიიწიება 1973 წლიდან მიმდინარეობს, ხოლო ძვ.წ. VIII-VII საუკუნეების სამოსახლო 1983 წლიდან შეისწავლება. თუმცა, სამწუხაროდ, ამ ხნის მანძილზე ვერ მოხერხდა აღნიშნული პერიოდის არქიტექტურის კვალისა და სამაროვნის გამოვლენა, რასაც შესაძლოა რამდენიმე მიზეზი ჰქონდეს. საფიქრებელია, რომ ამ პერიოდში ნოქალაქევიში, ისე როგორც დანარჩენ კოლხეთში, გავრცელებული იქნებოდა ძელურ-ბათქაშიანი არქიტექტურა, რომელიც ჩვენი აზრით სხვა (მეგლების მაგალითების მოშველიებით) შეიძლება ხის სამირკველზე იყო გამართული. საქმე იმაშია, რომ კოლხეთის სხვა მეგლები, სადაც მსგავსი ნაგებობებია გამოვლენილი (ჭალადიდი, ნოსირი და სხვ.) განლაგებულია დაჭაობების ზონებში და ხის კონსტრუქციებმა დღევანდლამდე სწორედ ამიტომ მოაღწია. ხოლო ნოქალაქევის ნაქალაქარი მდებარეობს კლდოვან მასივზე და შესაბამისად, აქ ხის კონსტრუქციები არ შე-

მონახულა. ამასთანავე უნდა აღინიშნოს, რომ ძვ.წ. VIII-VII საუკუნეების ფენებში ნოქალაქევეში მრავლად არის დაფიქსირებული თიხის ბათქაშები, რაც სწორედ ხის სახლების შელესილობა უნდა ყოფილიყო.

რაც შეეხება სამაროვანს, სამწუხაროდ მრავალწლიანი კვლევა-ძიების მიუხედავად ძვ.წ. VIII-VII სს-ის ნამოსახლარის სიახლოვეს თანადროული სამაროვანი ჯერ არ გამოვლენილა, ანუ ნოქალაქევის ქვედა ტერასის საკმაოდ ვრცელ ტერიტორიაზე (60X130 მ.) ის არ იძებნება. ჩვენი აზრით შესაძლებელია სამაროვანი ნაქალაქარის აღმოსავლეთით არსებული მთის სამხრეთ კალთებზე იყოს. თუმცა სამწუხაროდ დღეს ამ ტერიტორიაზე ადგილობრივი მოსახლეობის კარ-მიდამოებია განლაგებული და მათი ინტენსიური შესწავლა ჯერჯერობით არ ხერხდება.

VI-IV საუკუნეების ვრცელი ნამოსახლარი და კულტურული ფენებია გამოვლენილი. აქვე უნდა აღინიშნოს, რომ ამ პერიოდის კულტურული ფენების გავრცელების არეალი ფაქტიურად ზუსტად ემთხვევა წინარე ხანის ნამოსახლარის მდებარეობას, ანუ ძვ.წ. VIII საუკუნიდან IV საუკუნემდე ადგილობრივ მოსახლეობა საცხოვრებელი ადგილი არც შეუცვლია და სავარაუდოდ, არც გაუფართოებია. ისევე როგორც, ძვ.წ. VIII-VII საუკუნეებში, შემდგომ პერიოდშიც კულტურული ფენებიდან უმთავრესად ადგილობრივი კერამიკული ჭურჭელი ამოდის, ესენია - ჩალისფრად, ლეგად და ყავისფრად გამოძწვარი პირგადაშლილი დერგები, ყურმილიანი დოქები, ფეხიანი სასმისები და კათხები და სხვა სამზარეულო, სასურე თუ სამეურნეო დანიშნულების ჭურჭელი. მცირე რაოდენობით გვხვდე-



სურ. 5 Pic.

ძვ.წ. VI-IV საუკუნეები

ძვ.წ. VI საუკუნიდან ნაქალაქარის ტერიტორიაზე ცხოვრება კიდევ უფრო ინტენსიური ხდება. ნოქალაქევეში ძვ.წ.

ბა იმპორტული კერამიკაც, ძირითადად ატიკური შავლაკინი ჭურჭლის ფრაგმენტები. საინტერესოა, რომ ამავე პერიოდის ფენაში გამოვლინდა ბრინჯაოს აბჯრის ფირფიტა (სურ. 5), რომე-

ლიც სწორედ ადრეანტიკური პერიოდისათვის არის დამახასიათებელი და შესაძლოა წარმოადგენდეს როგორც ძველ ბერძნულ, ისე სკვითურ ნაწარმს, რადგანაც ასეთი ტიპის ბრინჯაოს ფირფიტებიან აბჯრებს იყენებდნენ როგორც ბერძნები, ისე სკვითები. ასევე საინტერესოა, რომ უკანასკნელ წლებში ექსპედიციამ გამოავლინა და შეისწავლა ძვ.წ. VI-V საუკუნეების (ნაგებობა დათარიღდა სტრატეგრაფიული მონაცემებით) ნაგებობის ნაშთი (სურ. 6). ამ პერიოდის ნაგებობის ნაშთის გამოვლენა ნოქალაქევის ნაქლაქარის შესწავლის ხანგრძლივი ისტორიის მანძილზე პირველ შემთხვევას წარმოადგენს. ეს არის დიდი ზომის ნაგებობის სამირკველი, რომელიც, უხეშად გათლილი კირქვებით არის ნაგები. რომელზეც შემდგომში ხის ძეღური კედლები იქნებოდა გამართული. შენობა დასავლეთ-აღმოსავლეთის ხაზზეა დამხრობილი; ზომები: შიდა - 2.80 მ X 4.60 მ; გარე - 3.10 მ X 5.70 მ; შენობის სიგანეები (2.80 მ; 3.10 მ) პირობითია, რადგანაც ნაგებობის სამხრეთი ნაწილის შესწავლა ვერ მოხერხდა, იმის გამო რომ ის თხრილის კიდის გარეთ გადის, რომელსაც ზემოდან IV-V საუკუნეების რიყის ქვით მოკირწყლული ქუჩის ფრაგმენტი ეფარება. როგორც უკვე აღინიშნა, სამშენებლო მასალად კლდის ქვა არის გამოყენებული, თუმცა ელინისტური ხანის ნაგებობებისაგან განსხვავებით ამ შენობის სამირკველის მოსაწყობად დიდი ლოდებიც (ზომები: 0.70-0.90-1.10 მ) გამოუყენებიათ - ეს ეხება ნაგებობის ჩრდილოეთ კედელს. შენობის დასავლეთ და აღმოსავლეთ კედლები კი საშუალო ზომის ქვებით არის ნაშენები (20X30 სმ).

ნაგებობის ჩრდილოეთ კედლის სამირკველი დიდი ლოდებით სავარაუდოდ იმისათვის მოაწყვეს, რომ ამ მხრი-

დან ნაგებობას მთა ემიჯნება და შესაბამისად, ფერდობიდან ჩამოტანილი მიწის მასებისა და ნიაღვრის შესაჩერებლად ასეთი ზომის სამირკველის მოწყობა მეტად ეფექტური იქნებოდა. ნაგებობის შიდა სივრცეში გამოვლინდა მოშავო-მონაცრისფრო შეფერილობის ფენა (283), რომელშიც ამოვიდა ადრეანტიკური ხანის საოჯახო დანიშნულების კერამიკული ჭურჭელი - ქოცოების, ხუფების, დოქების სასმისების ფრაგმენტები. ამავე ფენაში აღმოჩნდა მოწითალო შეფერილობის ქვისგან დამზადებული სფეროსებრი ფორმის მძივი, ლეგა შეფერილობის ყურმილიანი დოქი და მცირე ზომის ორმხრივპროტომიანი კერამიკული ფიგურის თავის და კისრის ფრაგმენტი.

სამწუხაროდ ნოქალაქევაში აღნიშნული პერიოდის სამაროვანი დღემდე გამოვლენილი არ არის. ვფიქრობთ, ისევე, როგორც ძვ.წ. VIII-VII საუკუნეების ნამოსახლარისა და სამაროვნის შემთხვევაში, ადრეანტიკური ხანის სამაროვანიც ნაქალაქარის აღმოსავლეთით არსებული მთის სამხრეთ კალთებზე იყოს განთავსებული.

ძვ.წ. III-I საუკუნეები

ქართული წერილობითი წყაროების, კერძოდ კი ლეონტი მროველის ცნობით, ძვ.წ. III საუკუნეში ფარნავაზ მეფის მოკავშირე ეგრისის მთავარ ქუჯის დაუარსებია ციხე-გოჯი: „მაშინ ფარნავაზ მისცა დაჲ თჳსი ოვსთა მეფესა ცოლად, და მეორე დაჲ თჳსი მისცა ქუჯის ცოლად. და მისცა ქუჯის ქუეყანა ეგრის წყალსა და რიონს შუა, ზღვთგან მთამდე, რომელსა შინა არს ეგრისი და სუანეთი, და დაამტკიცა იგი ერისთავად მუნ. და მან ქუჯი აღაშენა ციხე-გოჯი“ (მროველი, 1955, გვ. 24).



სურ. 6 Pic.

ქართულ ისტორიოგრაფიაში კარგა ხანია დადასტურებულია ციხე-გოჯის და ნოქალაქევის იდენტობის საკითხი (ლომოური, ა. 1981, გვ. 18-47; ლომოური, ბ. 1981, გვ. 48-76). თუმცა, მრავალწლიანი არქეოლოგიური კვლევა-ძიების მიუხედავად ნოქალაქევაში დღემდე მეფე ფარნავაზის და ერისთავ ქუჯის პერიოდის ციხე-ქალაქის ნაშთები აღმოჩენილი არ არის. 1973-1990 წლებში წარმოებული არქეოლოგიური გათხრების შედეგად ნოქალაქევის ნაქალაქარის აღმოსავლეთ ნაწილში (კომპი სამრეკლოდან მუზეუმამდე) ელინისტური პერიოდის მდიდარი კულტურული ფენები, ვრცელი სამაროვანი და ორი სამოსახლო გამოვლინდა.

ხაზგასმით უნდა აღინიშნოს, რომ ელინისტური ხანის კულტურული ფენებიდან მომდინარე არქეოლოგიური მასალა რაოდენობრივად საგრძნობლად აღემატება ნოქალაქევის ქალაქობის დროინდელ (ახ.წ. IV-VI სს) კულტურულ ფენებში დადასტურებულ მასალას. რაც ერთის მხრივ, შეიძლება სოციალ-ეკონომიკური წყობილების სხვადასხვაობით აიხსნას. თუმცა, მიუხედავად ამისა, ვფიქრობთ ანგარიშგასაწევი ფაქტია, რომ ელინისტური ხანის ფენებიდან მომდინარე არქეოლოგიური მასალა ეგრისის სამეფოს დედაქალაქის კულტურული ფენების მასალას რაოდენობრივად აღემატება. ჩვენი აზრით, ეს ფაქტი ელინისტურ ხანაში ნოქალაქევაში უმნივნელოვანესი დასახლებული პუნქტის არსებობაზე აშკარად მიუთითებს.

1983-1986 წლებში ნოქალაქევის არქეოლოგიურმა ექსპედიციამ, ნაქალაქარის აღმოსავლეთ სექტორში, VII უბანზე, ე.წ. „გალავნებთმორისში“ გაჭრილ თხრილში (უბნის ხელმძღვანელი - დ. ლომიტაშვილი) ელინისტური ხანის ნაგებობის ნაშთები დააფიქსირა

(ლომიტაშვილი, 1993, გვ. 151-154). ეს ნოქალაქევის შესწავლის ისტორიაში ელინისტური ხანის ნაგებობის აღმოჩენის პირველი ფაქტი იყო. 2006-2011 წლებში ექსპედიციამ ნაქალაქარის ქვედა ტერასის ორ უბანზე (A და B თხრილები) ელინისტური ხანის რამდენიმე ნაგებობის ნაშთი გამოავლინა და შეისწავლა.

ყველა გამოვლენილი ნაგებობა მშენებლობის ტექნიკის და სამშენებლო მასალების თვალსაზრისით ერთმანეთის იდენტურია და ზოგადად, კოლხური სახლის ერთ-ერთი სახესხვაობა უნდა იყოს. ეს არის, გრუნტზე ერთ რიგად დალაგებული უხეშად გათლილი კლდის ფლეთილი ქვების ხაზი, დუღაბის გარეშე, რომელზეც შემდგომში ძელები იდებოდა, რომელიც თავის მხრივ თიხით ილესებოდა (სურ. 7).

ელინისტური ხანის მოსახლეობის შესახებ ნოქალაქევის კულტურული ფენებიდან მოპოვებული მასალა საინტერესო ინფორმაციას იძლევა. ნოქალაქევაში ძირითადად გვხვდება ადგილობრივი სამეურნეო, სამზარეულო და სუფრის ჭურჭელი (ქვევრი, ამფორა, დერგი, დოქი, ჯამი, თეფში და სხვ.).

ელინისტური ხანის კერამიკა ტიპოლოგიურად ადრეანტიკური პერიოდის გენეტიკურ გაგრძელებას წარმოადგენს, თუმცა სახეზე გვაქვს რიგი ცვლილებებიც. კერამიკული ნაწარმის კეცი წინამორბედი ხანის კერამიკის კეცთან შედარებით უკეთაა დამუშავებული და გამომწვარი, ზედაპირი ხშირად გაპრიალებულია. შემკულობა ნაკლები გულმოდგინებითაა შესრულებული, თუმცა ორნამენტის შესრულების ტექნიკა უფრო მრავალფეროვანია (გაპრიალება, ამოღარვა, ამოკაწრვა და სხვ.). გვხვდება საღებავით შესრულებული შემკულობაც.



სურ. 7 Pic.

იმის ფონზე, რომ ადრეული ხანის ჭურჭლის ზოგიერთი ფორმა ელინიზმში ძალზე იშვიათად გვხვდება (ყურმილიანი დოქები, საწურები, სასმისები), მრავლად გვხვდება ჭურჭლის ახალი ფორმები (ლუთერიუმები, ჯამები), რაც ბერძნული გავლენით უნდა აიხსნას.

ელინისტური ხანის იმპორტული კერამიკა ძირითადად წარმოდგენილია შავლაკიანი, წაბლისფერლაკიანი და წითელლაკიანი ჭურჭლის ფრაგმენტებით. მათგან ზოგიერთი ნიმუში, რომელიც კარგად განლექილი ნაცრისფერი კვით და კარგი ხარისხის მდგრადი შავი ლაკით გამოირჩევა, ატიკური ნაწარმი უნდა იყოს (ძვ.წ. III ს).

წინა პერიოდებისგან განსხვავებით, ნოქალაქევი ელინისტური ხანის ვრცელი სამაროვანია გამოვლენილი - 1973-1988 წლებში ექსპედიციამ ნოქალაქევი ვრცელი ელინისტური სამაროვანი გამოავლინა და შეისწავლა ნაქალაქარის აღმოსავლეთ გალავნების გა-

რეთ დაახლოებით 1 ჰა ფართობ ტერიტორიაზე. კვლევის შედეგად გამოვლენილი სამარხები ქრონოლოგიურ-ტიპოლოგიური თვალაზრისით გაერთიანდა სამ ჯგუფში:

1. ძვ.წ. IV ს-ის ბოლო - III ს-ის შუა ხანები - ორმოსამარხები ძლიერ მოკრუნჩხული მიცვალებულებით;

2. ძვ.წ. III ს-ის შუა ხანები - II ს-ის ბოლო - ქვევრსამარხები;

3. ძვ.წ. II ს-ის ბოლო - I ს-ის ბოლო - ორმოსამარხები სუსტად მოკუნტული მიცვალებულებით (გვინჩიძე, 1988, გვ. 25).

2003-2010 წლებში ნაქალაქარის ქვედა ტერასის აღმოსავლეთ სექტორში მდებარე A თხრილში 100 მ² ფართობზე გამოვლინდა 20 ერთეული ელინისტური ხანის სამარხი, რომლებიც ტიპოლოგიურად ოთხ ძირითად ჯგუფში ერთიანდება: 1. ორმო სამარხი, 2. კრემაციული ორმო-სამარხი, 3. დერგ-სამარხი და 4. ამფორა-სამარხი. აქვე უნ-

და აღინიშნოს, რომ მათგან ბოლო სამი ტიპი აქამდე უცნობი იყო ნოქალაქევისათვის.

დასკვნის სახით შეიძლება ითქვას, რომ ნოქალაქევი ცხოვრების ინტენსივობა ელინისტურ ხანაში პიკს აღწევს. გამოვლენილ არქეოლოგიურ მასალებზე ანალიზის მიხედვით, ადგილობრივ მოსახლეობას მჭიდრო კულტურულ-ეკონომიკური ურთიერთობები აკავშირებს ბერძნულ და რომაულ სამყაროსთან. გამოვლენილი სამაროვნისა და ნამოსახლარის მასშტაბები მოსახლეობის მატებაზე და იქ მნიშვნელოვანი ეკონომიკურ-ადმინისტრაციული ცენტრის არსებობაზე მიუთითებს.

ყოველივე ზემოთქმულიდან გამომდინარე შესაძლებელი ხდება ნოქალაქევი ძვ.წ. I ათასწლეულში არსებული დასახლების განვითარების წარმოდგენა პერიოდების მიხედვით:

ნოქალაქევი ძვ.წ. VIII-VII საუკუნეებში

- რიტუალური მოედანი, ორმხრივ-პროტომიანი ზოომორფული ფიგურებით;
- საწარმო-ნამოსახლარი - მძივების დასამზადებელი სახელოსნო;
- საწარმო-ნამოსახლარი - მცირე მეტალურგიული სახელოსნო;
- მხოლოდ ადგილობრივი კერამიკა;
- არ არის გამოვლენილი - ნაგებობები და სამაროვანი.

ნოქალაქევი ძვ.წ. VI-IV საუკუნეებში. ადრეანტიკური ხანა

- კულტურული ფენები;
- ძირითადად ადგილობრივი კერამიკა, მცირე რაოდენობით იმპორტი;
- გამოვლენილია საცხოვრებელი ნაგებობის ნაშთი;
- არ არის გამოვლენილი - სამაროვანი.

ნოქალაქევი ძვ.წ. III-I საუკუნეებში. ელინისტური ხანა

- კულტურული ფენები;
- ადგილობრივი და იმპორტული კერამიკა;
- გამოვლენილია საცხოვრებელი ნაგებობები;
- გამოვლენილია სამაროვანი - ორმოსამარხები, კრემაციული სამარხები, ქვევრ-სამარხები, ამფორა-სამარხები, დერგ-სამარხები;
- არ არის გამოვლენილი - ციხე-ქალაქის ნაშთები.

დასკვნა

როგორც ზემოთ გამოჩნდა ძვ.წ. VIII-I საუკუნეების ნამოსახლარის ნაშთები ნაქალაქარის მხოლოდ აღმოსავლეთ ნაწილშია დაფიქსირებული. დასავლეთ მონაკვეთზე (ორმოცმოწამეთა ეკლესიიდან გვირაბამდე) წარმოებული გათხრების შედეგად მხოლოდ ქალაქობის დროინდელი (ახ.წ. IV-VIII საუკუნეები) კულტურული ფენები ვლინდება. ერთი შეხედვით ნაქალაქარის დასავლეთ მონაკვეთი ხელსაყრელ პირობებს ქმნიდა დასახლების გაჩენისთვის - ის სამი მხრიდან (ჩრდილოეთი, დასავლეთი და სამხრეთი) ბუნებრივად იყო დაცული მაღალი მთითა და მდ. ტეხურის ხეობით, თუმცა, როგორც უკვე აღვნიშნეთ ძვ.წ. I ათასწლეულში ადგილობრივი მოსახლეობა ამ ტერიტორიებზე არ ცხოვრობდა. რასაც ცხადია, თავისი მიზეზები ჰქონდა. XX საუკუნის 90-იან წლებში პროფ. დავით ლომიტაშვილს ნაქალაქარის სამხრეთ ნაწილში, სამოქალაქო აზანოს ადგილად კლდის მასივის დათვალიერებისას დაუფიქსირებია დიდი ზომის ლოდებით ამოვსებული ბუნებრივი ხევი (დ. ლომიტაშვილის პირადი კომენტარი). მოგვიანებით ეს ხევი გეოლოგებთან ერთად

ჩვენც დავაფიქსირეთ. ეს არის 25 მეტრ სიგანის ხევი, რომელიც ნაქალაქარის ჩრდილოეთით არსებული მთიდან, დაახლოებით ორმოცდამეერთა ეკლესიის აფსიდის გასწვრივ ეშვება სამხრეთით მდ. ტეხურისაკენ (სურ. 8). როგორც ჩანს ნაქალაქარის ბუნებრივი გარემო ქალაქის დაარსებამდე (IV ს.) საგრძნობლად განსხვავდებოდა დღევანდელისგან. კერძოდ, მის დასავლეთ ნაწილს აღმოსავლეთიდან ესაზღვრებოდა ღრმა და განიერი ხევი, რის გამოც ამ ნაწილში სამოსახლოს დაარსება უსაფრთხოების თვალსაზრისით, შესაძლოა, გამართლებული ყოფილიყო, თუმცა მდინარესთან წვდომა გაჭირდებოდა. საქმე იმაშია, რომ ნაქალაქარის ამ ნაწილში მდ. ტეხურის ხეობა დაახლოებით 15-20 მეტრი სიმაღლისაა, განსხვავებით აღმოსავლეთ ნაწილისა, სადაც მდინარემდე უფრო ნაკლები დამხრობის ფერდობია. შესაბამისად, ადგილობრივი მოსახლეობისთვის ად-

გილის შერჩევის პროცესში გადამწყვეტი უნდა ყოფილიყო მდინარესთან სიახლოვე და სწორედ ამის გამოა, რომ ძვ.წ. I ათასწლეულის დასახლებები და სამაროვანიც ნაქალაქარის მხოლოდ აღმოსავლეთ ნაწილში ფიქსირდება (სურ. 9). როგორც ჩანს, ახ.წ. IV საუკუნეში, როდესაც ნოქალაქევის ტერიტორიაზე ქალაქის დაარსება გადაწყდა, მშენებლობის დაწყებამდე ნაქალაქარის ტერიტორიაზე არსებული ხევი დიდი ზომის ლოდებით ამოავსეს და შექმნეს ხელოვნური პლატო, სადაც მოხდა კიდევ ქალაქის მნიშვნელოვანი ნაგებობების (აბანოები, სასახლეები, ეკლესიები) მშენებლობა.

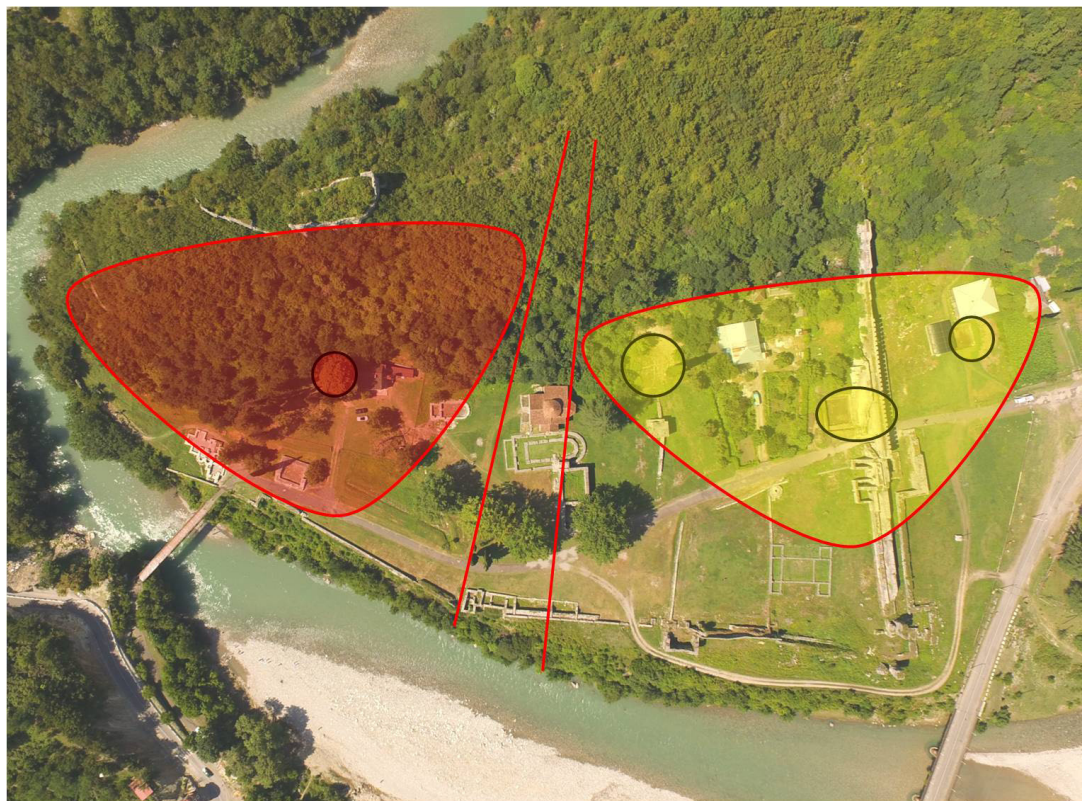
დღეისათვის ნოქალაქევის ექსპედიცია გეგმიურ სამუშაოებს აწარმოებს ნაქალაქარის ქვედა ტერასის აღმოსავლეთ ნაწილის სამ უბანზე, სადაც ამჟამად ძვ.წ. VIII-VI სს-ის კულტურული ფენები, ძვ.წ. III-II სს-ის ნაგებობის ნაშთი და IV-VIII სს-ის კულტურული



სურ. 8 Pic.

ფენების შესწავლა ხდება. ვფიქრობთ, ნაქალაქარზე მიმდინარე და დაგეგმილი არქეოლოგიური სამუშაოები სამო-

მავლოდ მეტ სიცხადეს შეიტანს ნოქალაქევის ძვ.წ. I ათასწლეულის ტოპოგრაფიის კვლევის საქმეში.



სურ. 9 Pic.

გამოყენებული ლიტერატურა:

გამყრელიძე, გ. (1999). *ბიოგეოგრაფიის ზეგავლენის შესახებ ძველი კოლხეთის ტერიტორიაზე*. სამეგრელო, კოლხეთ-ოლღიში. თბილისი-ზუგდიდი.

გვინჩიძე, გ. (1988). *ელინისტური ხანის კოლხეთის მოსახლეობის ისტორიისათვის*. თბილისი.

გრძელიშვილი, ი. (1948). *ნოქალაქევის ციხე-ქალაქის მშენებლობის გეოლოგიური პირობებისა და ტექნიკის ზოგიერთი საკითხი*. საქ. სსრ მეცნიერებათა აკადემიის მოამბე. ტ. IX, № 5. თბილისი.

გრიგოლია, გ., ოქროპირიძე, ნ., ჯაფა-

რიძე, ვ., წირღვავა, ვ., ჩართოლანი, შ. (1972). *დასავლეთ საქართველოს საძიებო-არქეოლოგიური ექსპედიციის 1972 წლის ჩატარებული მუშაობის შედეგები*. არქეოლოგიური კვლევა-ძიება საქართველოში 1972 წ. თბილისი.

გრიგოლია, გ., ფხაკაძე, გ., ბარამიძე, მ., ლორთქიფანიძე, გ. (1973). *დას. საქართველოს საძიებო არქეოლოგიური ექსპედიციის 1968 წ. მუშაობის ანგარიში*. მსკა, V. თბილისი.

ზაქარაია, პ., კაპანაძე, თ., (1991). *ციხეგოჯი – არქეოპოლისი – ნოქალაქევი, ხუროთმოძღვრება*. თბილისი.

მროველი, ლ. (1955). *ცხოვრება ქართველთა მეფეთა*. ქართლის ცხოვრება, ტექსტი დადგენილი ყველა ძირითადი ხელნაწერის მიხედვით ს. ყაუხჩიშვილის მიერ, I. თბილისი.

ლომიტაშვილი, დ. (1993). *სტრატეგია ნოქალაქევის ნაქალაქარზე (VII უბნის მიხედვით, ნოქალაქევი-არქეოპოლისი III*. (რედ. პ. ზაქარაია). თბილისი.

ლომიტაშვილი, დ. (2003). *ცენტრალური კოლხეთი ძვ. წ. VIII–ახ. წ. VI ს. (ციხეგოჯი – არქეოპოლისი – ნოქალაქევი)*. დისერტაცია ისტ. მეცნ. დოქტორის სამეცნიერო ხარისხის მოსაპოვებლად. თბილისი.

ლომოური, ნ. (1981). *ნოქალაქევი-არქეოპოლისი-ციხე-გოჯი*. ნოქალაქევი-არქეოპოლისი, I. (რედ. პ. ზაქარაია). თბილისი.

ლომოური, ნ. (1981). *ნოქალაქევის შესწავლის ისტორია*. ნოქალაქევი-არქეოპოლისი, I. (რედ. პ. ზაქარაია). თბილისი.

ნოქალაქევი-არქეოპოლისი. (1981). ტ. I, (რედ. პ. ზაქარაია).

ნოქალაქევი-არქეოპოლისი (1987). ტ. II, (რედ. პ. ზაქარაია).

ნოქალაქევი-არქეოპოლისი. (1993). ტ. III, (რედ. პ. ზაქარაია).

ჟორდანია, თ. (1900). ციხე ქუჯისა, ანუ ციხე-გოჯი. *ერთი უძველესთა ნიშნთაგანი საქართველოს სიძველეთა*, ივერია, №№ 192, 193.

საქართველოს გეოგრაფია. (2001). ტ. I. თბილისი.

Ган, К. (1907). *Экспедиция в Накалакеви летом 1903 г.* Известия Кавк. отделения импер. московского археол. об-ва, вып. II.

Иоселиани, П. (1850). *Города существовавшие и сушиствующие в Грузии*. Тифлис.

Муравьев, А. Н. (1848). *Грузия и Армения*. ч. III, СПб.

Brosset, M. (1851). *Rapports sur un voyage archeologique dans la Georgie et dans l'Arménie*. SPB.

Dubois De Montpereux, F. (1839). *Voyage autour du Caucase*. t. III. Paris.

Everill, P., Armour, N., Lomitashvili, D., Murgulia, N., Grant, K., Neil, B., Slater, A. *AGEN Trench A Results: 2001-2010*. Nokalakevi • Tsikhegoji • Archaeopolis. Archaeological excavations 2001–2010. Anglo-Georgian Expedition to Nokalakevi. BAR International series 2612, Archaeopress, Oxford, England.

სურათების აღწერილობა

1. ნოქალაქევის ნაქალაქარის გეგმა;
2. Google Earth გამოსახულება - ნოქალაქევის ნაქალაქარის ხედი სამხრეთიდან;

3. ძვ.წ. VIII-VII საუკუნეების ზომორფული ფიგურები;

4. აერო-ფოტო - ნოქალაქევის ნაქალაქარის ქვედა სექტორი შესწავლილი უბნების ჩვენებით;

5. ძვ.წ. VI-V საუკუნეების ბრინჯაოს აბჯრის ფირფიტა;

6. ძვ.წ. VI-V საუკუნეების ნაგებობის საძირკველი;

7. ძვ.წ. III-II საუკუნეების ნაგებობების საძირკვლები;

8. ნაქალაქარის სამხრეთ ნაწილში დაფიქსირებული ამოვსებული ხევის ჭრილი;

9. აერო-ფოტო - ნოქალაქევის ნაქალაქარის ქვედა სექტორი ძვ.წ. I ათასწლეულში ათვისებული და აუთვისებელი ტერიტორიებისა და მათი გამყოფი ხევის მდებარეობის ჩვენებით;

Topography of Nokalakevi in the 1st Millennium BC

Murgulia Nikoloz,

*The head of Nokalakevi Archaeological Expedition,
Georgian National Museum*

Nokalakevi site is multi-chronological Archaeological-Architectural complex. Several periods' cultural layers have been discovered and investigated during the long term research of the site territory:

1. 8th-7th cc BC
2. 6th-4th cc BC
3. 3rd-2nd cc BC
4. 4th-6th cc AD

The archaeological investigation of the three areas on the lower terrace brought very interesting results for the understanding occupation areas of Nokalakevi territory in the 1st Millennium BC. We determine areas where the settlement survived

from the 8th c BC to the 1st c. BC, but there is no evidence of life in the 1st Millennium BC in some areas at all.

We could define main social, economic and geographic reasons, why and how was populated only some areas of the Nokalakevi territory in the 1st Millennium BC.

The current article discusses chronological and physical interrelation of the 1st Millennium BC cultural layers, settlement and cemetery, discovered in Nokalakevi territory. Also, similarities and disparity of the different period discoveries are discussed widely in the article.

List of Illustrations

1. Plan of Nokalakevi Site;
2. Google Earth Image - View of the Nokalakevi Site from the South;
3. 8th-7th cc BC Zoomorphic Figurines;
4. Aerial Photography - lower terrace of Nokalakevi Site showing investigated areas;
5. The 6th-5th cc BC Bronze Armour plate;
6. The 6th-5th cc BC Building foundation;
7. The 3rd-4th cc BC Building foundation;
8. The section of the ravine, found in the south part of the site;
9. Aerial Photography - lower terrace of Noka-lakevi Site showing occupied and unoccupied areas of the site and ravine line in the 1st Millennium BC.