

# სამშვილდე - ლეონტი მროველის „ცხოვრება ქართველთა მეფეთასა და პირველთაგანთა მამათა და ნათესავთა“- ს მიხედვით

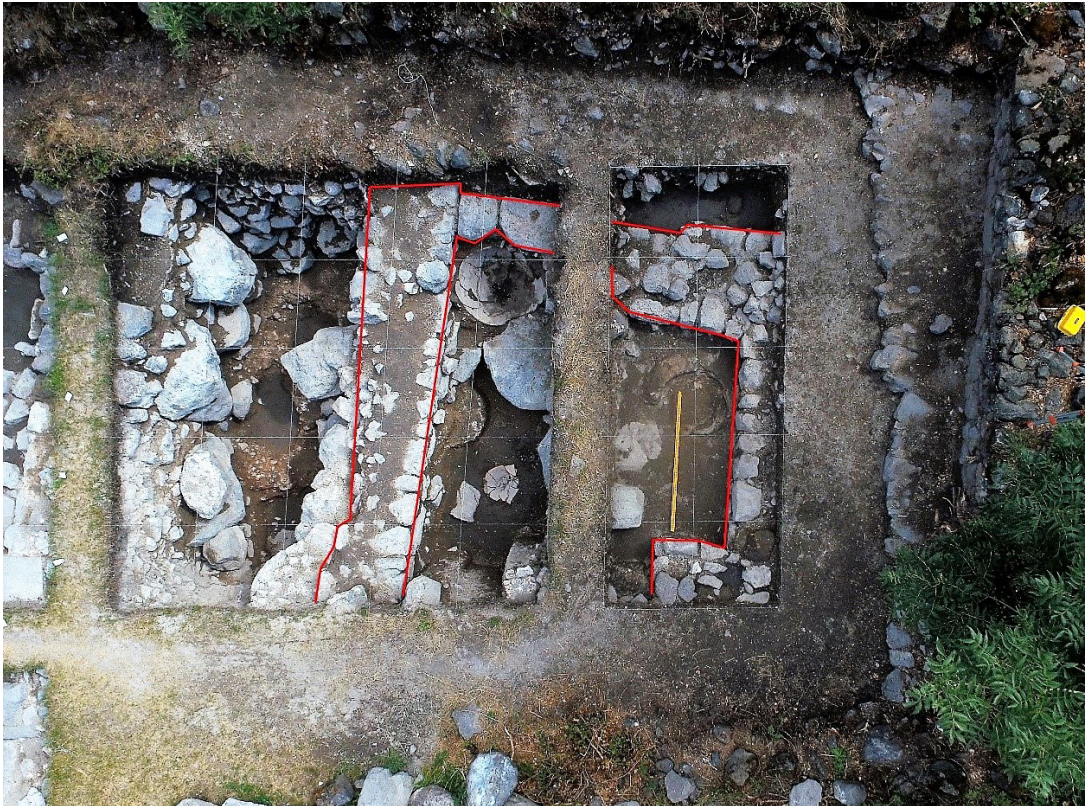
თვალაძე შოთა,  
ისტორიის სპეციალობის მეოთხე კურსის სტუდენტი,  
საქართველოს უნივერსიტეტი

## შესავალი

საქართველოს უნივერსიტეტი ის სამეცნიერო-საგანმანათლებლო დაწესებულებაა, რომელიც სამშვილდის ისტორიული ნაქალაქარის არქეოლოგიურ გათხრებს უკვე მეხუთე წელია აწარმოებს. უნივერსიტეტის სხვა სტუდენტების მსგავსად, მეც მქონდა შესაძლებლობა ამ სამუშაოებში, ჯერ კიდევ, 2012 წლიდან ჩავრთულიყავი. ამ დროიდან დღემდე ძეგლის ისტორიის შესახებ

მნიშვნელოვანი არქეოლოგიური სიახლეები დაგროვდა, რაც დაკავშირებულია ციტადელისა და სიონის მიმდებარე ტერიტორიის კვლევებთან. დღევანდელ ეტაპზე შესაძლებელია ამ ორი უბნის შესახებ ითქვას შემდეგი:

- **სამშვილდის ციტადელში**, ოთხივე თხრილში, კორდოვანი ფენის ქვეშ, 20-30 სმ სიღრმეზე მდებარეობს გვიანდელი შუასაუკუნეების კულტურული ფენა, რომელიც ამავე პერიოდის შენობანაგებობათა ნაშთებს შეიცავს. იგი წარ-



სურ. 1 Pic.

მოდგენილია ფლეთილი ქვით მოწყობილი „ქვაფენილითა“ და სხვადასხვა სიმძლავრის კედლებით. ამავე პერიოდს უნდა განეკუთვნებოდეს №67 და №68 თხრილებში გამოვლენილი მარანიც, სადაც ჯერჯერობით სამი ქვევრი დაფიქსირდა (ბერიკაშვილი, გრიგოლია..., 2017, გვ. 8) (სურ. 1).

- გვიანდელი შუასაუკუნეების ფენასა და ნანგრევს, ოთხივე თხრილში, განვითარებული შუასაუკუნეების მძლავრი ფენა ენაცვლება, რომელიც თავის მხრივ სამ სამშენებლო ჰორიზონტსა (სათავსოების მოლესილიატაკის დონეები) და დონეს შეიცავს. ეს ფენა მიწის ზედაპირიდან 80-90 სმ სიღრმეზე იწყება და დღევანდელი მონაცემებით ყველაზე ღრმა ნიშნულამდე

- 2.40 მ-მდე ვრცელდება. 68-ე თხრილში იგი მძლავრი კულტურული ფენით, 69-ე თხრილში ქვიტკირის მძლავრი კედლითა და სათავსოთია წარმოდგენილი, რომლის ქვეშ წყალგაყვანილობის სისტემაა მოწყობილი (ბერიკაშვილი, გრიგოლია..., 2017, გვ. 8) (სურ. 2).

- 68-ე თხრილში გამოვლენილი დიდიფიცირებულ-მომრგვალებული ბაზალტის ლოდები და მათ დონეზე დაფიქსირებული მძლავრი კირის მოლესილობა, განვითარებულ შუასაუკუნეებში, სამშვილდის ციტადელში, დიდი ზომის ნაგებობის არსებობაზე უნდა მიუთითებდეს. სტრატეგრაფიულად, სწორედ ამ დონის ქვეშაა მოქცეული სამეურნეო ორმოები, საიდანაც ბრინჯაოს ხანის კერამიკის შავპრი-



სურ. 2 Pic.

ალა ფრაგმენტები მომდინარეობს (ბერიკაშვილი, გრიგოლია..., 2017, გვ. 8) (სურ.3).

• სამეურნეო ორმოებიდან მომდინარე შავპრიალა კერამიკა, რომელზეც წერტილოვანი ორნამენტებით სამკუთხედები და გეომეტრიული ფიგურებია გამოყვანილი, სამშვილდის კონცხის ტერიტორიაზე შუა საუკუნეებზე გაცილებით ადრეული კულტურის ფენების არსებობაზე მიუთითებს. შავპრიალა კერამიკაში გამოირჩევა რამდენიმე ნატეხი, რომლებიც თითქმის იდ-

ენტურია თრიალეთისა და ზურტაკეტის ყორღანებში აღმოჩენილი შუა ბრინჯაოს ხანის კერამიკისა და მათი თარიღი ძვ.წ II ათასწლეულის პირველი ნახევრითაა განსაზღვრული (ჯაფარიძე, 1991, გვ. 11).

• განვითარებული შუასაუკუნეების მასალაში მნიშვნელოვანია კერამიკა, რომელშიც განირჩევა როგორც სამშენებლო ნაწარმი (კრამიტი), ისე საყოფაცხოვრებო ჭურჭელი. ეს უკანასკნელი მოჭიქული და სადა ფრაგმენტებითაა წარმოდგენილი, რომელთა შო-



სურ. 3 Pic.

\* აღნიშნული კერამიკის შესახებ საქართველოს უნივერსიტეტის არქეოლოგიის სპეციალობის სტუდენტმა ნ. გაბელიამ 2018 წელს დაიცვა საბაკალავრო ნაშრომი: “ბრინჯაოს ხანის კერამიკული მასალა სამშვილდის უახლესი გათხრებიდან“. მოწოდებული ინფორმაციისათვის მას მადლობას მოვასხენებ.

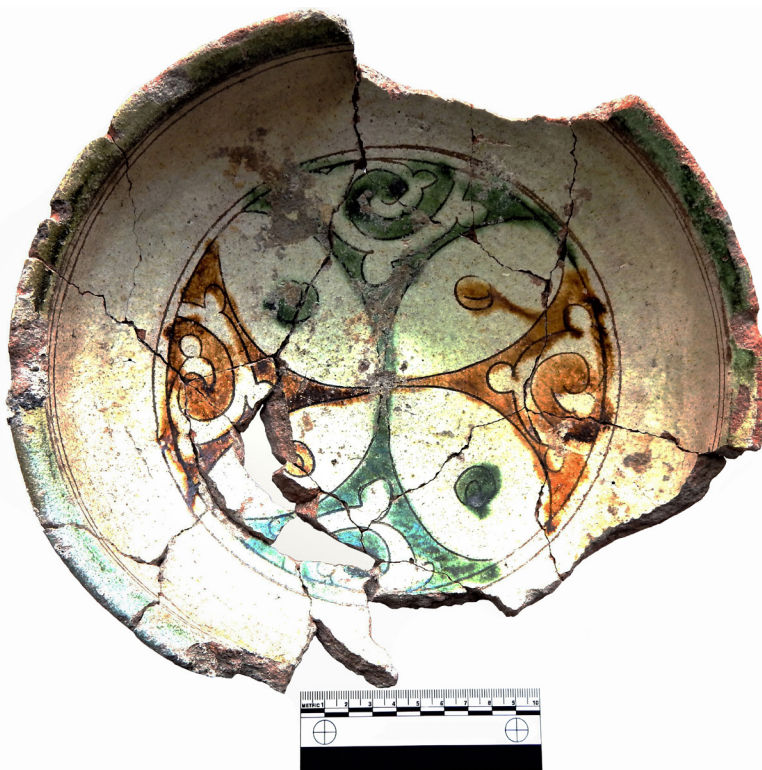
რის დამატარიღებელი მნიშვნელობა აქვს პოლიქრომულ კერამიკასა და თხელკედლიან, ჩალისფერ და კრემისფერ სასმისებს (სურ.4). აღსანიშნავია სარკმლის მინის ფრაგმენტები და გრეხილი მინის სამაჯურებიც. რკინის ლურსმნები, ლითონის მცირე ზომის

ზოდები და №60 თბილისის სათავსოში დაფიქსირებული კრისტალური სტრუქტურის მქონე სხვადასხვა ჯიშის ქვებისაგან შემდგარი განძი (ბერიკაშვილი, გრიგოლია..., 2017, გვ. 9).

• უნდა აღინიშნოს ის ფაქტიც, რომ გათხრების მთელს ფართობზე დაღრმავებასთან ერთად ობსიდიანის ანამტვრევებისა და ანატკეცების რაოდენობა კლებულობს და 2.30-2.40 მ სიღრმეზე თითქმის აღარ გვხვდება. ეს მაშინ, როდესაც კორდოვანი ფენის ქვეშ, მიწის ზედაპირის სიახლოვეს მათი პროცენტული მაჩვენებელი თითქმის უტოდებოდა განვითარებული შუასაუკუნეების კერამიკის პროცენტულ მაჩვენებელს. ობსიდიანის ანამტვრევ-ანატკეცების რაოდენობის ასეთი კლება დაღრმავებასთან ერთად, შემდგომ დაკვირვებასა და ანალიზს მოითხოვს (ბერიკაშვილი, გრიგორლია..., 2017, გვ. 9).

• სიონის უბანზე, N8, N9 და O8 თხრილების კვლევამ კიდევ უფრო გაამყარა მოსაზრება სამშვილდის სიონის ტაძრის ჩრდილოეთით, მისი ფუნქციონირების პერიოდში საგანგებო, კირითა და თიხით მომზადებული „მოედნის“ არსებობის შესახებ. კვლავ მიგვაჩნია, რომ აღნიშნული „მოედანი“ ერთი მხრივ ბაზალტის უსწორმასწორო დედაქანის ზედაპირს ათანაბრებდა, მეორე მხრივ, კი ტაძრის მიმდებარე ტერიტორიას მნიშვნელოვნად აწესრიგებდა (ბერიკაშვილი, გრიგორლია..., 2017, გვ. 15).

• სიონის საკათედრო ტაძრის ჩრდილოეთით ინტენსიური ცხოვრების კვალი დასტურდება, რაც ასახულია აქ გამოვლენილ სამეურნეო ორმოებსა და მძლავრ კულტურულ ფენაში. სამეურნეო ორმოებიდან და კულტურული ფენიდან მომდინარე მასალა გვამღევეს



სურ. 4 Pic.

საფუძველს ვივარაუდოთ, რომ ნაქალაქარის ამ უბანზე სამი განსხვავებული ისტორიული პერიოდის - ქვის ხანის, ბრინჯაოს ეპოქისა და შუა საუკუნეების სხვადასხვა ფაზის უძრავი ფენების აღმოჩენაა მოსალოდნელი (ბერიკაშვილი, გრიგორია..., 2017, გვ 16).

● სიონის უბანზე, ტაძრის ჩრდილოეთითა და ჩრდილო-აღმოსავლეთით შესწავლილი თხრილებიდან მომდინარე სამარხები სტრატოგრაფიულად გვიანდელ შუა საუკუნეებს განეკუთვნება და შესაძლებელია, სამშვილდეში ერთ-ერთი შემოსევის დროს (ჯაჰან-შაჰის შემოსევა 1440 წ) დახოცილი სამშვილდელი მოქალაქეების სამარხებს წარმოადგენდეს (სურ.5). კვლევის ამ ეტაპზე შეიძლება ითქვას, რომ გვიანდელი შუასაუკუნეების სამშვილდის სამაროვანი სიონის საკა-

თედრო ტაძრის ჩრდილოეთ და ჩრდილო-აღმოსავლეთით მიმდებარე ტერიტორიას მოიცავს და კვლევები სწორედ ამ მიმართულებით უნდა გაგრძელდეს, რათა დადგინდეს სამაროვნის გავრცელების საზღვრები და ამავე დროს, გამოვლინდეს მის ქვეშ განლაგებული კიდევ უფრო ადრეული პერიოდის ისტორიული ობიექტები (ბერიკაშვილი, გრიგორია..., 2017, გვ 16).

### ისტორიოგრაფიული მიმოხილვა

ქართული წერილობითი წყაროებიდან, სამშვილდის დაარსების შესახებ ცნობებს „ქართველთა ცხოვრება“ გვამლევს. წყაროს მიხედვით, ვიგებთ, რომ სამშვილდე ჯერ კიდევ ფარნავაზის ეპოქამდე, წარმოადგენდა მნიშვნელოვან ციხე-ქალაქს. „ცხოვრება ქართველ-



სურ. 5 Pic.

თა მეფეთასა პირველთაგანთა მამათა და ნათესავთა“-ს მიხედვით ორბის ციხის მშენებლობა ქართლის დამაარსებელ ქართლოსს უკავშირდება:

„ამანვე ქართლოს აღაშენა ციხე ორბისა, რომელსა აწ ჰქვიან სამშვილდე“ (ყაუხჩიშვილი, 1955, გვ. 8).

ქართლოსის გარდაცვალების შემდეგ, მისი მეუღლე ორბის ციხეს ამღევს უმცროს ვაჟს - გაჩიოსს:

„გაჩიოსს მისცა ორბის ციხე და სკვირეთის მდინართგან ვიდრე თავადმდე აბოცისა“ (ყაუხჩიშვილი, 1955, გვ. 9).

ხაზარების შემოსვლისას სამშვილდე ერთ-ერთი ციხე-ქალაქია, რომლის აღება ვერ მოხერხდა:

„ვერ წინააღუდგეს თარგამოსიანნი, რამეთუ იყო სიმრავლე ურიცხვი ხაზართა, წარტყუნენს ქვეყანა თარგამოსიანთა, და შემუსრნეს ყოველნი ქალაქნი არარატისანი და მასისანი და ჩრდილოსანი. და დაურჩეს ციხე-ქალაქნი თუხარისი, სამშვილდე და მტურის-ციხე, რომელ არს ხუნანი, შიდა-ქართლი და ეგრისი“ (ყაუხჩიშვილი, 1955, გვ. 12).

ფარნავაზის დროს ქვეყნის ადმინისტრაციულად მოწყობისას დაარსდა სამშვილდის საერისთავო:

„მოთხე გაგ ზავნა სამშვილდის ერისთავად, და მისცა სკვირეთისა მდინართგან ვიდრე მთამდე, რომელ არს ტაშირი და აბოცი“ (ყაუხჩიშვილი, 1955, გვ. 24).

ფარნავაზის ვაჟის - საურმაგის დროს, სამშვილდის საერისთავოს პატრონი მისი სიძე მირვან ნებროთიანი (იგივე აქემენიანი) ხდება:

„და მისცა გაჩიანი თვისი ასული ცოლად, ქალაქი და საერისთავო სამშვილდისა“ (ყაუხჩიშვილი, 1955, გვ. 27).

\* სწორი ფორმა აბოცისა არის აშოცი, რაც ძველმა სომხურმა ისტორიოგრაფიამ შემოგვინახა. ქართულში აშოცი ნუსხური „შ“ და „ბ“ ფონემების აღრევის შედეგად წარმოიშვა.

ძვ. წ I საუკუნეში სამშვილდე კვლავ სამეფო ოჯახის საკუთრებაა, ქართლის რიგით მესამე არტაშესიანი მეფის, ბარტამის“ სიკვდილის შემდეგ, მირვან II-მ (ქართლის მეფის ფარნაჯომის ვაჟმა) ძალით გამოიყვანა ბარტამის ცოლი სამშვილდედან და შეირთო ცოლად. III საუკუნეში, ამაზასპის დროს, მოიხსენიება სამშვილდის ერისთავი. ოსეთთან ომის აღწერისას მემატანე ჩამოთვლის ერისთავებს, რომლებიც მივიდნენ ამაზასპის დასახმარებლად და მათ შორისაა „ერისთავი სამშვილდისა“.

„მაშინ ამაზასპ მოუწოდა ყოველთა ერისთავთა ქართლისათა. და მოვიდეს ერისთავნი აღმოსავლისანი: ერისთავი კახეთისა, ერისთავი ხუნანისა, ერისთავი სამშვილდისა“ (ყაუხჩიშვილი, 1955, გვ. 33).

სამშვილდეში იმყოფებოდა მირიანის მომავალი მეუღლე, ქართლის მეფის ასული აბემურა“ სანამ ის მირიანს მისთხოვდებოდა (ყაუხჩიშვილი, 1955, გვ. 64).

„ქართველთა ცხოვრებიდანვე“, რომელიც ამ შემთხვევაში ჩვენთვის ერ-

\*\* ბარტამი იყო რიგით მეშვიდე ქართლის მეფე და მესამე არტაშესიანთა საგვარეულოდან. „ქართველთა ცხოვრება“, სომხური წერილობითი წყაროების მსგავსად სომხეთის მეფის არტაშესის მემკვიდრეებს არშაკუნიანებს უწოდება. რეალურად არშაკუნიანები დამკვიდრდნენ სომხეთში ახ. წ. 63 წლიდან, რაც შეეხება სომხეთის სამეფო საგვარეულოს „არშაკუნიანებამდე ისინი, როგორც არტაშესის მემკვიდრეები არტაშესიანებად უნდა მოვიხსენიოთ. არტაშესიანები მართავდნენ სომხეთს ძვ.წ 190 წლიდან. ამ საგვარეულოს პირველი წარმომადგენელი იყო არტაშეს I. სწორედ მისი ვაჟი დამკვიდრდა ქართლში ფარნაჯომის მოკვლის შემდეგაც (სანამ, 2016, გვ. 154. ).

\*\*\* აბემურა „ქართველთა ცხოვრებაში“, მცდარად, გამოყვანილია ასფაურის ასულად, სინამდვილეში ის უნდა ყოფილიყო ამაზასპ II-ის ასული. ამ საკითხზე, უფრო დაწვრილებით, იხილეთ სანამ, მ. (2016). „ქართლის მეფეებისა და პატრიკიოსების ქრონოლოგია“. წიგნი III. გვ. 233.

თადერთი წყაროა, ვგებულობთ, რომ ქართლის მეფემ ბაკურ I მირიანის ძემ თავის სიმეს (დის ქმარს) რანის პიტიახშს ფეროზს გაუცვალა ქვეყანა - რანი თვითონ დაიჭირა, ხოლო ფეროზი სამშვილდეში დასვა. რის შემდეგაც ფეროზი და მთელი მისი სახლი გაქრისტიანდა.

ასე ჩამოყალიბდა ქართლის საპიტიახშო, ცენტრით სამშვილდეში და ქართლის პიტიახშების, ფეროზიანების საგვარეულო, თუმცა ამ ქართლის პიტიახშებს „ქართველთა ცხოვრება“ კვლავაც ერისთავებად მოიხსენიებს.

ქართლის მეფის ვარაზ-ბაკურის ვაჟს ფარსმანს, რომელიც მას ჰყავდა მეორე ცოლისაგან (ეს ქალი ფეროზიანთა საგვარეულოს ეკუთვნოდა) ზრდიდა მისი პაპა (დედის მამა) სამშვილდის ერისთავი, უფრო ზუსტები ვიქნებით თუ მას პიტიახშს ვუწოდებთ :

*„ხოლო მესამესა შვილსა, მეორისა ცოლისასა, ზრდიდა ერისთავი სამშვილდისა, რომელსა სახელი ერქუა ფარსმან“* (ყაუხჩიშვილი, 1955, გვ. 137).

მიუხედავად იმისა, რომ სამშვილდე მთელი ისტორიის განმავლობაში მნიშვნელოვან ციხე-ქალაქად გვევლინება, V ს-ის 60-იანი წლების დასაწყისში მისი მნიშვნელოვნების ზრდის თვალსაზრისით კიდევ ერთი ეტაპი შეიძლება გამოვყოთ. მართლაც, თუ აქამდე სამშვილდის ციხეში პერიოდულად მეფის ცოლები და ასულები აფარებდნენ თავს, ხოლო შემდეგ აქ მირიანის სიმე (ასულის ქმარი) ფეროზიანი პიტიახში მკვიდრდება, მეფე არჩილ I-ის მმართველობის (433-463/4 წწ.) ბოლო მონაკვეთში, მისი ვაჟის მირდატის რანის პიტიახშის ასულზე საგდუხტზე\* დაქორწინების შემდეგ, სამშვილდე ტახ-

ტის მემკვიდრე-უფლისწულის სატახტო ქალაქად იქცევა. ვახტანგ გორგასლის პაპამ, მეფე არჩილმა თავის ერთადერთ ვაჟს და ტახტის მემკვიდრეს მირდატს და მის მეუღლე საგდუხტს „მისცა . . . სამშვილდე ... საერისთაოთა მისითა და მუნ დასხდნენ მირდატ და საგდუხტ“ (ყაუხჩიშვილი, 1955, გვ. 142).

ვახტანგ გორგასლის დედამ, საგდუხტმა, რომელმაც მიიღო ქრისტიანობა, სამშვილდეში ააგო ეკლესია - სამშვილდის სიონი:

*„მაშინ საგდუხტ გულისხმაყო და იცნა ჭემშარიტი, დაუტევა ცეცხლის მსახურება, ნათელ იღო და იქმნა მორწმუნე. და მან აღაშენა სიონი სამშვილდისა“* (ყაუხჩიშვილი, 1955, გვ. 142).

ვახტანგ გორგასლის დროს, ცნობილია სამშვილდის ერისთავის, უფრო ზუსტად პიტიახშის სახელი - ადარნასე (ყაუხჩიშვილი, 1955, გვ. 185).

VI-VII სს-შიც სამშვილდე ქართლის პიტიახშთა ხელშია. VIII ს-ის II ნახევრის სამშვილდის სიონის სამშენებლო-ექტიტორული წარწერის (780 წ.) მიხედვით მისი მამშენებლები იყვნენ ვარაზ-ბაკურ და იოანე - “ნათესავით პიტიახშნი”, რაც პიტიახშთა შთამომავლებს, პიტიახშთა საგვარეულოსადმი კუთვნილებას ნიშნავს.

IX ს-ის ბოლოდან ძველი სამშვილდის, იგივე ქართლის საპიტიახშოს სომეხი ბაგრატუნები ეუფლებიან. სამშვილდე მათი სატახტო ქალაქი ხდება, რის გამოც, ისინი ქართულ წყაროებში „სამშვილდარებადაც“ მოიხსენიებიან. 1065 წელს ბაგრატ IV-მ სამშვილდე წართვა კვირიკე სომეხთა მეფეს:

*„სთხოვა სამშვილდე და არა მოსცეს, რამეთუ ერთი ძმა მათი ადარნასე შესრულ იყო სამშვილდეს. ხოლო მიიყვანეს სამშვილდეს და ამართეს ძელი, და გასუეს სომეხთა მეფე კვირიკე სამდე: ითხოვეს მშვიდობა და მოსცეს სამ-*

\* სახელი საგდუხტი საჰაკის ასულს ნიშნავს. ანდრონიკაშვილი, 1966, გვ. 494; სანაძე, 2016, გვ. 304.

შვილდე“ (ყაუხჩიშვილი, 1955, გვ. 307). გიორგი II დროს მალიქ-შაჰმა, ქართველი დიდებულის ივანე ლიპარიტის ძის ღალატის მეოხებით სამშვილდე დაიკავა:

„და მოვიდა სულტანი მალიქ-შა ... მიაგება ივანე ძე მისი ლიპარიტ წინა, შეიწყნარა სულტანსა, და დაყო მის თანა მცირედი ხანი, და გამოეპარა. და მოვიდა სულტანი, და მოადგა სამშვილდესა, და წარულო სამშვილდე და ტყუე იქმნა ივანე თავითა, ცოლითა და შვილისშვილითა, და ყოველთა აზნაურთა დედაწულითა, და დაიჭირა სამშვილდე სულტანმან“ (ყაუხჩიშვილი, 1955, გვ. 316-317).

დავით აღმაშენებელმა სამშვილდე გაათავისუფლა 1110 წელს და ამის შემდეგ ის ბოლომდე ქართველთა გამგებლობაშია:

„მას ჟამსა მეფე გარდავიდა იმერეთს; და შეკრბეს გიორგი ჭყონდიდელსა და მწიგნობართუხუცესსა წინაშე თევდორე, აბულეთი და ივანე ორბელი, და სიმარჯვით მოიპარეს სამშვილდე“ (ყაუხჩიშვილი, 1955, გვ. 331).

1440 წ. ჯაჰან შაჰის შემოსევისას, 11000 სამშვილდელი მოქალაქე დახოცეს. რამაც ეს მძლავრი ციხე-ქალაქი საგრძნობლად დაასუსტა. ერთ ხანს ეს სამეფო ციხე-ქალაქი ბარათაშვილთა სათავადოს პროვინციულ ცენტრად იქცა. XVI ს-ის 70-იან წლებში თურქების შემოსევების შემდეგ, სამშვილდემ, როგორც ქალაქმა, არსებობა შეწყვიტა, თუმცა ციხე ერთ ხანს კვლავაც ინარჩუნებდა თავის მნიშვნელობას - 1748 წელს სამშვილდის ციხეს ერეკლე II ფლობს. საქართველოს რუსეთთან შეერთების შემდეგ, სამშვილდის ციხემ თავისი მნიშვნელობა დაკარგა. ის თანდათან დაცარიელდა და XIX ს-ის დასაწყისიდან ნაქალაქარად გადაიქცა.

ახლა საგანგებოდ განვიხილოთ სა-

კითხი იყო, თუ არა სამშვილდე დედა-ციხე. „ქართველთა ცხოვრების“ ს. ყაუხჩიშვილისეულ გამოცემაში ალექსანდრე მაკედონელის მიერ დაპყრობილი ქართლის ქალაქების ჩამონათვალში სამშვილდე დედა-ციხედ მოიხსენიება:

„შემდგომად ამისსა განძლიერდა ალექსანდრე... და აღმოვიდა ქუეყანასა ქართლისასა. და პოვნა ციხე-ქალაქნი ესე ძლიერნი შუა-ქართლ... და რუსთავი, და დედა-ციხე სამშვილდე, და მტურის-ციხე, რომელ არს ხუნანი, და კახეთისა ქალაქნი“ (ყაუხჩიშვილი, 1955, გვ. 17-18).

რაც ტექსტის არასწორად ინტერპრეტირების შედეგად მცდარად დასმული მძიმის ბრალია. სინამდვილეში აღნიშნული ტექსტი შემდეგნაირად უნდა იყოს წაკითხული:

„შემდგომად ამისსა განძლიერდა ალექსანდრე... და აღმოვიდა ქუეყანასა ქართლისასა. და პოვნა ციხე-ქალაქნი ესე ძლიერნი შუა-ქართლ... და რუსთავი და დედა-ციხე, სამშვილდე და მტურის-ციხე, რომელ არს ხუნანი, და კახეთისა ქალაქნი“.

ტექსტი რომ მართლაც ასე უნდა გავიგოთ, ამას „ქართველთა ცხოვრების“ ბოლო, 2008 წლის გამოცემაც მოწმობს, სადაც აღნიშნული ადგილი ზემოთმოყვანილის მსგავსად ჩასწორდა (ქრ. ცხ., 2008, გვ. 37).

მართლაც სამშვილდე და დედა-ციხე სულ სხვადასხვა ციხეებია და მათი აღრევა დაუშვებელია. ამ ორ ციხეს დამარსებლებიც კი სხვადასხვა ჰყავთ. „ქართველთა ცხოვრების“ მიხედვით სამშვილდეს ქართლოსი აარსებს: „შემდგომად ამისსა ამან-ვე ქართლოს აღაშენა ციხე ორბისა, რომელსა აწ ჰქვან სამშვილდე“; იმ დროს, როდესაც დედა-ციხის მშენებლობა ქართლოსის მეუღლეს უკავშირდება\_ „და შემდგომად ამისსა ცოლმან მისმან აღაშენა დედა-



ციხე. და მან-ვე აღაშენა ბოსტან-ქალაქი, რომელსა აწ ჰქვან რუსთავი“ (ყაუხჩიშვილი, 1955. გვ. 8).

ქართლოსის გარადაცვალების შემდგომ, „ქართველთა ცხოვრებისე“ თანახმად, ორბის, ანუ სამშვილდის ციხის პატრონი ხდება მისი ვაჟი გაჩიოსი\_ „ხოლო გაჩიოსს მისცა ორბის ციხე და სკვრეთის მდინართგან ვიდრე თავადმდე აზოციას“ (ყაუხჩიშვილი, 1955. გვ. 9). დედა-ციხე კი კახოსთან (გაჩიოსის ძმასთან) მოიხსენიება - „რამეთუ დედაციხე კახოსის ხუედრი იყო“ (ყაუხჩიშვილი, 1955. გვ. 8).

დედა ციხე, ყოველთვის რუსთავთან ერთად მოიხსენიება, რაც აშკარას ხდის, რომ ის სწორედ რუსთავის დედა-ციხე იყო. რუსთავი კუხეთის ცენტრალური ქალაქი იყო. იმის გათვალისწინებით, რომ „ქართველთა ცხოვრებაში“ დაცული ლეგენდის თანხმად, კახოსის კუთვნილი დედა-ციხე ამ უკანასკნელს კუხოსისათვის გადაუცია, ეს ციხე რუსთავის სიახლოვეს კახეთ-კუხეთის საზღვარზეა საგულვებელი.

„ხოლო კახოსს მისცა კავკასიასა და კახეთის მთასა შორის, არაგვთგან ვიდრე ტყეებადმდე, რომელი არს საზღვარი ჰერეთისა. და ამან კახოს აღაშენა ჩელეთი; კუხოს შეეწია შენებასა ჩელეთისასა“ (ყაუხჩიშვილი, 1955. გვ. 9).

ლეგენდის თანხმად, როდესაც კახოსი იწყებს ჩელეთის ციხის მშენებლობას და მას დახმარებას უწევს მისი ძმა კუხოსი, დახმარებისათვის კახოსი დედა-ციხეს აძლევს კუხოსს\_ „და ამან კახოს აღაშენა ჩელეთი; კუხოს შეეწია შენებასა ჩელეთისასა. რამეთუ დედაციხე კახოსის ხუედრი იყო. და მისცა კახოს შეეწენისათვის და შეეწია შენებასა ჩელეთისასა, რომელსა ბერ ერქვა პირველ შენებულსა კახეთისასა“ (ყაუხჩიშვილი, 1955. გვ. 9).

ლეგენდაში კარგად იკვეთება ის ტე-

რიტორიული დავა, რომელსაც ადგილი ჰქონდა VI-VIII სს-ში ორ ფეოდალურ სამფლობელოს - კახეთსა და კუხეთს შორის. დავის საგანი ყოფილა დედა-ციხე, ანუ, თუ ვის ეკუთვნოდა ის. აშკარაა, რომ დედა ციხე მნიშვნელოვან ციხეს წარმოადგენდა და თანაც კახეთისა და კუხეთის საზღვარზე მდებარეობდა. უფრო მეტიც, დედა-ციხე, სავარაუდოდ, კახეთის ტერიტორიაზე იდგა, ყოველ შემთხვევაში იმ კახეთის, როგორსაც მოიაზრებდნენ ამ ფეოდალური სამფლობელოს თანამედროვეები - VI-VIII სს-ის მცხოვრებლები, თუმცა ისიც აშკარაა, რომ ციხე სწორედ რუსთავს ეკუთვნოდა, მისი დედა-ციხე იყო, რუსთავი კი კუხეთის ცენტრალურ ციხე-ქალაქს წარმოადგენდა. ასე გახდა საჭირო ლეგენდა, რომელიც ახსნიდა, როგორ აღმოჩნდა დედა-ციხე კუხეთის ხელში. ლეგენდამ ასახვა ჰპოვა „ქართველთა ცხოვრების“ შესავალ მოთხრობაში - „ცხოვრება ქართველთა მეფეთასა პირველთაგანთა მამათა და ნათესავთა“, რომელსაც მოკლედ „მამათა ცხოვრება“ შეიძლება ვუწოდოთ. ლეგენდაში საუბარია იმაზე, თუ რატომ იქცა კახეთის ტერიტორიაზე მდგარი დედა-ციხე კუხეთის კუთვნილად. მემატიანემ ამ საკითხს „მამათა ცხოვრებაში“ შესაფერისი ახსნა მოუძებნა: კახოსი აშენებდა ჩელეთს, მისი ძმა კუხეთი კი მოეხმარა ჩელეთის შენებაში, ამიტომაც კახოსმა მადლობის ნიშნად გა-

\* „ქართველთა ცხოვრების“ შესავალი მოთხრობა „ცხოვრება ქართველთა მეფეთასა პირველთაგანთა მამათა და ნათესავთა“ XI ს-ში შექმნილი კომპილაციური ხასიათის თხზულებაა, რომლის ბირთვი შეადგინა ძველმა სომხურმა გენეალოგიურმა თხზულებამ თარგამოსსა და ჰაოსზე (ჰაიკზე) და VI-VIII სს-ში შექმნილმა ქართულმა გენეალოგიურმა თხზულებამ თარგამოსსა და მის შვიდ ვაჟზე (ქართლოსზე, ბარდოსზე, მოვაკანზე, ჰეროსზე, ეგროსზე, ლევანსა და კავკასზე). დაწვრილებით იხ. სანაძე, 2016, გვ. 39-83.

დასცა მას დედა-ციხე. ამგვარად დავაც ამოიწურა - რალა იყო სადავო, როდესაც ეს საკითხი ჯერ კიდევ წინაპრებს - კახეთსა და კუხეთს გადაეწყვიტათ.

### დასკვნა

ახალი არქეოლოგიური მონაცემებისა და სხვა და სხვა წერილობითი წყაროების გათვალისწინებით, ნაშრომში შევეცადეთ თავი მოგვეყარა ყველა იმ ინფორმაციისათვის, რომელიც ასახულია „ქართველთა ცხოვრება“-ში და ეხება ისტორიულ ციხე-ქალაქ სამშვილდეს. ჩვენი ინტერესის საგანი, ამ შემთხვევაში, განსაკუთრებით ის ცნობები იყო, რომლებიც ეხება მისი არსებობის ადრეული შუა საუკუნეების პერიოდს. ამ ინფორმაციების კვლევისას აშკარა ხდება, რომ დედა-ციხე იყო არა სამშვილდის, არამედ ციხე-ქალაქ რუსთავის დამცავი ციხე, რის დამტკიცებასაც შევეცადეთ წარმოდგენილ ნაშრომში.

### გამოყენებული ლიტერატურა

ბერიკაშვილი, დ., გრიგოლია, გ., ყვავაძე, ელ., Meuller-Bieniek, A. Coupal, I. (2017). საქართველოს უნივერსიტეტის სამშვილდის არქეოლოგიური ექსპედიციის 2017 წლის ანგარიში. (ხელნაწერი) თბილისი.

„ქართლის ცხოვრება“. (2008). საქართველოს მეცნიერებათა ეროვნული აკადემია. საქართველოს ისტორიის წყაროების კომისია, საქართველოს ისტორიკოსთა ეროვნული კომიტეტი მერიდიანი, არტანუჯი. თბილისი.

სანაძე, მ. (2016). „ქართლის მეფეებისა და პატრიკიოსების ქრონოლოგია“. წიგნი III. თბილისი. საქართველოს უნივერსიტეტის გამომცემლობა.

„ქართლის ცხოვრება“ (1955). სიმონ

ყაუხჩიშვილის რედაქტორობით. ტომი I. თბილისი.

ჯაფარიძე, ოთ. (1991). „საქართველოს არქეოლოგია“ (ქვისა და ბრინჯაოს ხანა). თბილისი. თბილისის უნივერსიტეტის გამომცემლობა.

### ტაბულების აღწერილობა

1. სამშვილდის ციტადელი. №67 და №68 თხრილებში გამოვლენილი სათავსო - მარანი.

2. №69 თხრილის სათავსოში გამოვლენილი წყალსადენის სისტემის მონაკვეთი.

3. შუა ბრინჯაოს ხანის კერამიკის ფრაგმენტი.

4. მოჭიქული ჯამი - XII-XIII სს.

5. სიონის უბანი. O8 თხრილი; სამარხი №2.

## Samshvilde-“the life of Georgian kings and forefathers and their family” by Leonti Mroveli

*Tvaladze Shota,*

*The student of the histori. The school of Art and Humanities of the  
The University of Georgia*

### Summary

The article addresses a significant issue - location of Deda-tsikhe (Mother-Fortress) mentioned in “The Georgian Chronicles”. According to researches it appears that it is possible that Deda-tsikhe may be not Samshvilde and should be searched somewhere else. Samshvilde and Deda-tsikhe are absolutely different fortresses and it is inadmissible to mix them. Even the founders of these two fortresses are different. According to “The Life of Georgians”, Samshvilde was founded by Kartlos: “After that Kartlos built the fortress Orbi, which is now called Samshvilde”, during the time when the construction of Deda-tsikhe was associated with the wife of Kartlos, “After that his wife built Deda-tsikhe. She also built Bostan-kalaki, which is now called Rustavi”.

According to “The Life of Georgians”, after the death of Kartlos, his son Gachios became the master of the fortress Orbi, i.e. Samshvilde - “To Gachios she gave Orbis-tsikhe, the land from the river of Sk’vireti to the borders of Abotsi”. As for Deda-tsikhe, it is mentioned with Kakhos (brother of Gachios) – “though Deda-tsikhe belonged to K’akhos”.

Deda-tsikhe is always mentioned together with Rustavi which makes it clear that it was the mother-fortress of Rustavi. Rustavi was the central city of Kukheti. Considering that according to the legend provided in “The Life of Georgians”, Deda-tsikhe belonging to Kakhos was given

by the latter to Kukhos, it is thought that this fortress must be located near Rustavi, at the border of Kakheti-Kukheti.

“To K’akhos she gave the land between the Caucasus and the mountains of K’akheti, from the river Aragvi to the river T’q’et’ba, which is a border of Hereti. K’akhos built Cheleti, and K’ukhos helped him”.

According to the legend, when Kakhos started building Cheleti fortress and his brother Kukhos helped him, Kakhos gave Deda-tsikhe to Kukhos for his help – “K’akhos built Cheleti, and K’ukhos helped him. That is why, though Deda-tsikhe belonged to K’akhos, the latter gave it to K’ukhos as a token of his gratitude for his aid in the development of Cheleti, which, being the first in K’akheti, was given the name Ber”.

The territorial dispute between two feudal estates – Kakheti and Kukheti in VI-VIII centuries is clearly seen from the legend. The subject of the dispute was Deda-tsikhe, i.e. to whom it belonged. It is clear that Deda-tsikhe represented a significant fortress and it was located at the border of Kakheti and Kukheti. Moreover, presumably, Deda-tsikhe was located on the territory of Kakheti, in any case in Kakheti as it was considered by the contemporaries of this feudal estate – residents of VI-VIII centuries, however, it is also clear that the fortress belonged to Rustavi, was its mother-fortress, and Rustavi was the central city of Kukheti. Therefore, it became necessary to have a legend which

would explain how Deda-tsikhe appeared in the hands of Kukheti. The legend was reflected in the introductory story of “The Life of Georgians” – “History of the Kings and Patriarchs of the Georgians” which may be briefly called “The Life of Patriarchs”. The legend provides a narration of why Deda-tsikhe located on the territory of Kakheti became owned by Kukheti. The chronicler found an adequate explanation of this issue in “The Life of Patriarchs”: Kakheti built Cheleti and his brother Kukheti helped him in construction. That’s why, Kakheti gave Deda-tsikhe to Kukheti as a token of gratitude. Thus, the dispute was finished – there was nothing to dispute about – this issue had already been resolved by the ancestors – Kakheti and Kukheti.

### Illustrations

1. Samshvilde Citadel, the Cellar in the trenches №67 and №68.
2. The water supply system fragment inside the Citadel walls. Trench №69.
3. The Black pottery fragment of the middle Bronze Age.
4. Glazed bowl of the 12-13 cc. A.D.
5. Sioni section. O8 trench, grave №2.