

ნეოლითური ქვის ინდუსტრია სამშვილდედან

*გრიგოლია გურამი,
პროფესორ-ემერიტუსი,
თბილისის ივ. ჯავახიშვილის სახელობის სახელმწიფო უნივერსიტეტი*

*ბერიკაშვილი დავითი,
სამშვილდის არქეოლოგიური ექსპედიციის ხელმძღვანელი, პროფესორი,
საქართველოს უნივერსიტეტი*

შესავალი

სამშვილდე კავკასიის ისტორიულ ქალაქთა შორის ერთ-ერთი ყველაზე გამორჩეულია. მისი მდებარეობა ისტორიულ ქვემო ქართლში, აბრეშუმის გზის ჩრდილოეთ განშტოების სიახლოვეს, თავიდანვე ხელს უწყობდა მის სწრაფ ეკონომიკურ და პოლიტიკურ აღმავლობას. უშუალოდ კონცხი, რომელზეც ქალაქი ყოფილა გაშენებული მდინარეების ხრამისა და ჭივჭავას ხერთვისთან მდებარეობს და 150-200 მ სიმაღლის ბაზალტოვანი განშრევეებისაგან წარმოქმნილ კლდოვან მასივს წარმოადგენს (სურ.1). აქ ადამიანის აქ-

ტიურობის კვალი უძველესი დროიდან ფიქსირდება, რაც საქართველოს უნივერსიტეტის სამშვილდის არქეოლოგიური ექსპედიციის მიერ წარმოებულმა არქეოლოგიურმა გათხრებმა ფაქტობრივად, დაადასტურა (ბერიკაშვილი, გრიგოლია, ბუხსიანიძე, გაბუნია, ოდილავაძე, ქებულაძე, 2015-2016).

განსაკუთრებით მნიშვნელოვანი აღმოჩნდა 2016 წლის საველე სეზონი, როდესაც გათხრები ნაქალაქარის მთავარ საფორთიფიკაციო ნაგებობის - ციტადელის ეზოში და სიონის საკათედრო ტაძრის სიახლოვეს - „სიონის უბანზე“ მიმდინარეობდა. ამ უკანასკნელზე, განვითარებული და გვიანი შუა საუკუნე-



სურ. 1 Pic.

ების არქეოლოგიური ფენების ქვეშ, მიწის ზედაპირიდან 0.80-1.0 მ სიღრმეზე თავი იჩინა ბაზალტოვანმა დედაქანმა, რომლის ბუნებრივ ჩაღრმავებებსა და შუა საუკუნეების დროინდელ „სამეურნეო ორმოებში“ (სურ.2) ობსიდიანის, კაჟისა და არგილიტის იარაღები აღმოჩნდა. თავიდანვე ცხადი გახდა, რომ ეს მასალა არ განეკუთვნებოდა შუა საუკუნეებს და როგორც კულტურულად, ისე ქრონოლოგიურად განსხვავებულ კონტექსტს მიეკუთვნებოდა. ამასთანავე უნდა აღინიშნოს, რომ სიონის უბნის იმ მონაკვეთებზე (თხრილი N8 და თხრილი O17), სადაც კლდოვანი დედაქანი ბოლომდე გაშიშვლდა, შუა საუკუნეების კულტურ-

წინამდებარე ნაშრომის მიზანი სამშვილდის არქეოლოგიური ექსპედიციის მიერ 2015-2016 წლებში მოპოვებული ქვის ნამზადი იარაღის პუბლიკაცია და სამეცნიერო მიმოქცევაში შეტანაა. მიუხედავად იმისა, რომ მასალა რაოდენობრივად მცირეა, იგი მაინც უაღრესად მნიშვნელოვანია და წარმოდგენებს სამშვილდის ისტორიაზე მნიშვნელოვნად ცვლის.

სამშვილდის ქვის ინდუსტრია

როგორც შესავალში იყო აღნიშნული, 2016 წელს საქართველოს უნივერსიტეტის მიერ სამშვილდეში, „სიონის უბანზე“, წარმოებულმა არქეოლოგიურმა



სურ. 2 Pic.

რულ ფენაზე ადრეული უძრავი შრეები არ დადასტურებულა. თუმცა, ქვის არქაული მასალის აქ აღმოჩენა სამშვილდის კონცხზე ასეთი ფენების არსებობაზე უნდა მიუთითებდეს.

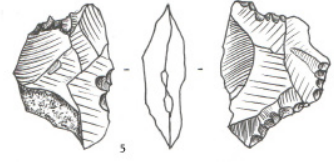
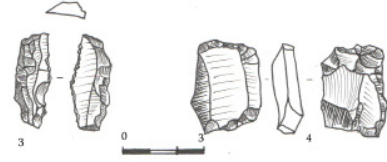
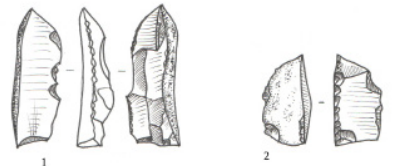
გათხრებმა შუა საუკუნეების ხანის ძეგლებთან ერთად სრულიად ახალი მასალა გამოავლინა, რაც სამშვილდის ტერიტორიაზე პრეისტორიული ხანის ადამიანის ნაკვალევის არსებობას ადასტურებს.

როგორც აღმოჩენილი მასალის სტატისტიკამ გვიჩვენა, კოლქციაში ჭარბობს ობსიდიანის ინდუსტრია, რომელიც წარმოდგენილია შავი ფერის გაუმჭვირვალე და ნახევრად გამჭვირვალე ქანებით. მათ შორის, იშვიათად გვხვდება ყავისფერმარდვიანი ნიმუშებიც და თითო-ოროლა რქეულასა, თუ კაჟის იარაღ-ანატკეცები.

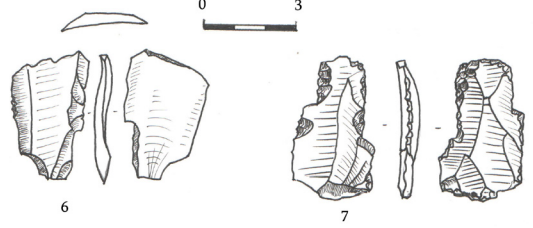
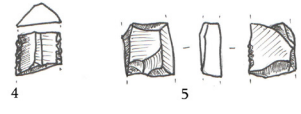
უნდა ითქვას, რომ მოპოვებული მასალის ნიშანდობლივი თავისებურებაა, როგორც პირველადი დამუშავება - ანუ ქვის ატკეცვის, ისე მეორადი დამუშავების - რეტუშირების დაბალი დონე, რაც ქვის ხანის მოგვიანო ძეგლების დამახასიათებელი თავისებურებაა.

მასალის უდიდესი ნაწილი წარმოდგენილია მოკლე, ფართო, შემთხვევითი ფორმის ანატკეც-ანამტკერეებით. მათი უმეტესობის ერთ-ერთი მასიური გვერდი, გარკვეულ მონაკვეთზე, ციცაბო რეტუშით არის გაფორმებული, რომელიც დამახასიათებელია საფხეკ-სახოკი იარაღებისათვის. ამ ნიმუშების მოპირდაპირე თხელი, ფხიანი გვერდი საჭრელ-საკვეთი დანის დანიშნულებით უნდა ეხმარათ, რასაც მოწმობს ამ მონაკვეთზე წარმოქმნილი მცირე ზომის ჩანატეხები (ტაბ. I. 5, 6). ასეთი ანატკეცების ნაწილი ე.წ. ზურგიან დანებს ემსგავსებიან, რომელთა ერთი ნაწილის სიგრძივი გვერდი გადამტკერეულია და დანის ყუა, ანუ ხმარებისათვის მოსახერხებელი თითის საყრდენი სიბრტყეა შექმნილი (ტაბ. I. 1, 2, 3, 4, 7). ორ შემთხვევაში დანის ასეთ ყუას კაჭრის ბუნებრივი ქერქი ფარავს.

სამშვილდის ნამზადების ჯგუფში შედის სამი ლამელა, რომელთა შორის ორი მთელი ნიმუშია (ტაბ. II. 6, 7), (სურ. 3, 4). ერთს თავი აკლია (ტაბ. II. 1), (სურ. 5), ხოლო ოთხი თავბოლო წატეხილი ლამელების სწორკუთხა ნიმუ-



ტაბ. I Tab.



ტაბ. II Tab.

შებია (ტაბ. II. 2, 3, 4, 5). ყველა მათგანს ეტყობა გამოყენების ნიშნები. განსაკუთრებით ინტენსიურად არის გაფორმებული ერთი სწორკუთხა მოყვანილობის სამფერდა ლამელა, რომლის

ორივე სიგრძივი გვერდი, ზედა და ქვედა სიბრტყიდან დაკბილულ-ამოღარულია (ტაბ.II. 7). ჩვენი აზრით, ეს უკანასკნელი დამოუკიდებელი იარაღია და დანა-საფხეკის სახით შეიძლება ეხმარათ.



სურ. 3 Pic.



სურ. 4 Pic.



სურ. 5 Pic.

რაც შეეხება ლამელის სწორკუთხა ნატეხებს, სავარაუდოა, ისენი შედგენილი იარაღის ნაწილებს წარმოადგენდნენ, რასაც მოწმობს მათ კიდეებზე ხმალების შედეგად წარმოქმნილი ჩანატეხები, მაშინ, როცა მეორადი გაფორმებარეტუმირების ნიშნები არ შეინიშნება.

სამშვილდის ქვის ნაკეთობათა კომპლექსში რვა ერთეულის სახით არის წარმოდგენილი ქვის ხანის ძეგლები-სათვის დამახასიათებელი ისეთი ძირითადი სამეურნეო იარაღი, როგორცაა ბოლო რეტუმირებული საფხეკი. აღსანიშნავია, რომ ყველა მათგანი, ერთი გამონაკლისის გარდა, უხეშ ანატკეც-ანამტვრევზეა ჩამოყალიბებული და ყველა მათგანის რეტუმირებული სამუშაო მონაკვეთი იარაღის ბოლოშია მოწყობილი.

როგორც უკვე ითქვა, ბოლორეტუმირებული საფხეკისათვის დამახასიათებელია ტიპობრივი ფორმა მხოლოდ ორ იარაღს გააჩნია. ერთ-ერთი მათგანი ლამელისებურ ანატკეცზეა გაფორმებული, რომლის ბოლო უხეში რეტუმით არის გაფორმებული და იგი პირამოლარულ იარაღთა კატეგორიას

განეკუთვნება (ტაბ.III. 3), (სურ.6). ამავე კატეგორიას შეიძლება მივაკუთვნოთ კიდევ ერთი, საშუალო ზომის ანატკეცზე გაფორმებული იარაღი, რომლის ერთ-ერთი გვერდი ციცაბო რეტუმით არის ამოღარული (ტაბ.III. 4). გამორიცხული არ არის, რომ ეს ნიმუში რომელიმე გატეხილი იარაღის ნაწილსაც წარმოადგენდეს.



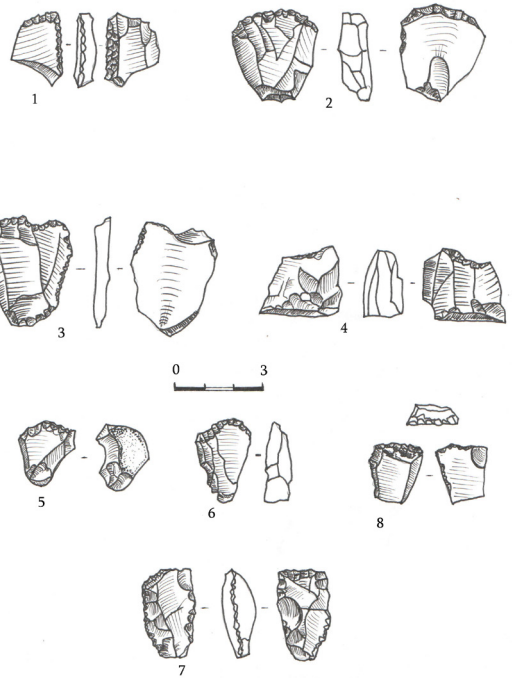
სურ. 6 Pic.

კოლექციაში შემავალი საფხევი ტიპის იარაღებიდან, პირის გაფორმების მიხედვით ერთი სწორპირაა (ტაბ.III. 7), (სურ.7), სამი პირმორკალული (ტაბ.III. 2, 5, 6) და ორიც ირიბრეტუმირებულ პირიან იარაღად შეიძლება ჩაითვალოს (ტაბ.III. 1, 8). ეს ორი უკანასკნელი გალეულ ნუკლეუსზე და ნუკლეუსისებურ ანატკეცზეა გაფორმებული, რომლის მასიური დარტყმის სიბრტყე დამატებით არის ატკეცილი. დამუშავების ასეთი ხერხი სამშვილდის ქვის მასალების დამახასიათებელ თავისებურებად უნდა ჩაითვალოს. გალეული ნუკლეუსების საფხეკების ნამზადებად გამოყენების ფაქტები ხშირად დასტურდება წოფის ენეოლითური ხანის ქვის

ინდუსტრიაშიც (ნეზიერიძე, 2010 გვ. 21; ტაბ. X. 10).



სურ. 7 Pic.



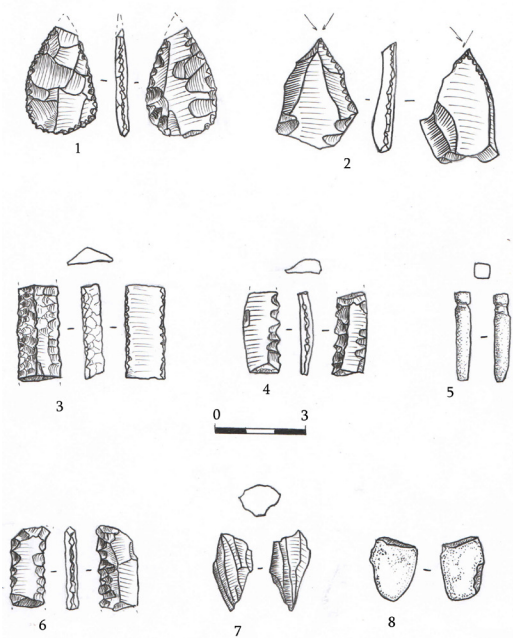
ტაბ. III Tab.

ამა თუ იმ ტიპის დასრულებული სახის ნუკლეუსები სამშვილდის კოლექციაში, ამჯერად, არ გვხვდება, რაც შეიძლება მასალის სიმცირით გამოწვეულ შემთხვევითობას მიეწეროს. არც ის არის გამორიცხული, რომ საიარაღ ნედლეულის პირველადი გადამუშავება ქანების მოპოვების ადგილზევე ხდებოდა. თუმცა, ასეთის დაშვების შესაძლებლობას გამორიცხავს კოლექციაში შემავალ ნაკეთობათა მნიშვნელოვანი ნაწილის ზედაპირზე შემორჩენილი კაჭრის ბუნებრივქერქიანი ნამზადების არსებობა. მოპოვებული მასალების ზედაპირზე შემორჩენილი კაჭრის ქერქის თავისებური ხასიათი გვაფიქრებინებს, რომ სამშვილდის ქვის ინდუსტრიისათვის საჭირო მასალების მოპოვება ხდებოდა მდინარეების ხრამისა და ჭივჭავის ხეობებში, სადაც თავმოყრილია წალკა-თრიალეთის ობსიდიანის ბუდობებიდან მდინარის მიერ ჩამოტანილი ქვის ნატეხები, ნაგორები ქვარგვალეების სახით. ერთ-ერთი ასეთი ობსიდიანის პატარა ნიმუში სამშვილდის კოლექციაშიც არის შემორჩენილი, დამახასიათებელი ფოროვანი ბუნებრივი ქერქით (ტაბ.IV. 8).

ასეთ ვითარებაში განსაკუთრებით საგულისხმოა კომპლექსში შემავალი ერთი ფანქრისებური ნუკლეუსის მსგავსი ნიმუშის აღმოჩენა, რომელსაც თავბოლო წაწვეტებული აქვს და შესაძლოა ბურღისებური იარაღის მსგავსად სახვრეტი დანიშნულებით ეხმარათ (ტაბ.IV. 7), (სურ.8).

ბურღისებური სახვრეტი იარაღები ოთხი ერთეულის სახით არის აღმოჩენილი სამშვილდეში, რომელთა შორის ორის საბურღი შვერილი ანატკეცის ქვედა სიბრტყიდან არის გაფორმებული უხეში რეტუმით (ტაბ. V. 4,6). დანარჩენი ორი იარაღი უფრო მცირე ზომის ანატკეცს წარმოადგენს, რომლებსაც ფაქიზი

რეტუმით გამოყვანილი სახვრეტი შვერილი აქვთ (ტაბ.V. 5, 7) (სურ.9,10).



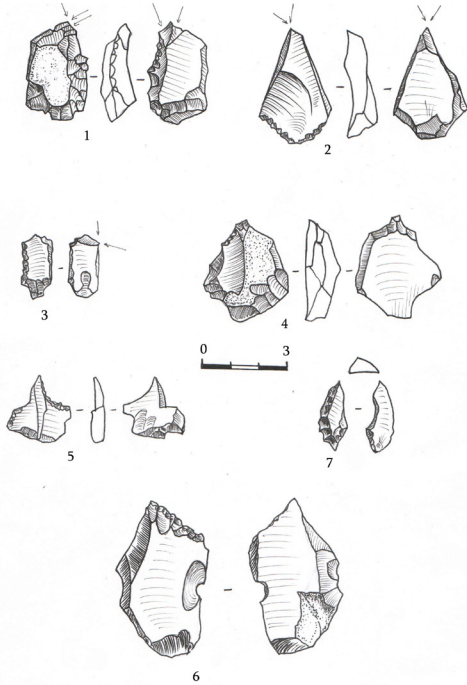
ტაბ. IV Tab.



სურ. 8 Pic.

შრომითი იარაღები საჭრისების სახით, კომპლექსში სამი ერთეულის სახით არის წარმოდგენილი. ორი მათგანი კიდურა მარტივი საჭრისია (ტაბ.V. 1,3). რომელთაგან ერთს, სასაჭრისე ან-

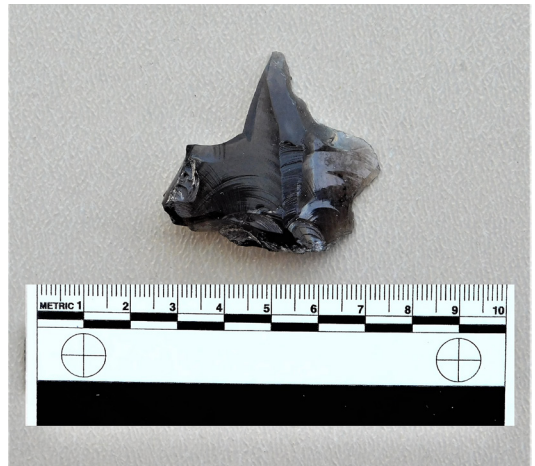
ატკეცების გარდა, ერთ-ერთი სიგრძივი გვერდი და სასაჭრისე წახნაგის მოპირდაპირე ბოლო ციცაბო რეტუშით აქვს დაბლაგვებული. ყოველივე ეს კი მოწმობს, რომ ამ შემთხვევაში დუბლირებულ იარაღთან, საჭრის-საფხეკთან უნდა გვეკონდეს საქმე (ტაბ.V. 1). ასევე



ტაბ. V Tab.

დუბლირებულ იარაღად შეიძლება მივიჩნიოთ ამ ჯგუფში შემავალი მესამე იარაღი, რომელიც, პირველ რიგში, ტიპური შუალა საჭრისია. იგი გაფორმებულია საშუალო ზომის ანატკეცზე, რომლის ბოლოში გარდი-გარდმო დარტყმებით, თითო ანატკეცის ჩამოცილების შედეგად, გვერდების შეხვედრის წერტილში სასაჭრისე წახნაგია წარმოქმნილი (ტაბ.V. 2) (სურ.11). იარაღის მოპირდაპირეფართონაწილის კიდეები სანახევროდ კაჭრის ქერქით არის დაფარული, ხოლო ნაწილი ციცაბოდაა რეტუშირებული, რაც საფხეკებისათვის არის ნიშანდობლივი. ე.ი. ეს იარაღიც კომბინირებულია და საჭრის-საფხეკი

დანიშნულებით უნდა ეხმარათ. როგორც განხილული მაგალითიდან დავინახეთ სამშვილდის ნაქალაქარის ტერიტორიაზე, საძიებო სამუშაოების ჩატარების შედეგად მოპოვებულია ქვის მასალის საყურადღებო კომპლექსი, რომელიც წარმოდგენილია შრომითი საქმიანობისათვის ცნობილი ტიპური იარაღებით: საფხეკებით, საჭრისებით, სახვრეტებით, ბურღებით, დანებით, ზურგიანი დანებით და სხვ. ბუნებრივია, ეს მასალები საშუალებას იძლევა წინასწარ გამოითქვას ვარაუდი ძეგლის თარიღის, გენეტიკური კავშირებისა და კულტურული რაობის შესახებ.



სურ. 9 Pic.



სურ. 10 Pic.

სამშვილდის ძეგლის თარიღზე და სხვა თეორიულ საკითხებზე გამოთქმულ ვარაუდებს, ქვის მასალის ზოგად მახასიათებლებთან ერთად, მეტ დამაჯერებლობას მატებს და განსაკუთრებით საყურადღებოა, კომპლექსში შემავალი დასრულებული სახის ცალკეული იარაღები, რომლის ანალოგიები შედარებით უფრო შეზღუდული ქრონოლოგიური ჩარჩოების მქონე ძეგლებიდან არის ცნობილი.

მელის ერთ-ერთი განივი გვერდი, რაც გვაფიქრებინებს, რომ იარაღი, ხის ან ძვლის ბუდეში ჩამაგრებული უნდა ეხმარათ განივი გვერდის რეტუმირება, ტარში ჩამაგრებული მეორე, ანალოგიურ, იარაღთან უკეთ მორგებას უნდა ემსახურებოდეს (ტაბ. IV. 4), (სურ. 12.1, 2). ალბათ ასეთივე მიზნით არის ნაკარნახები ნამგლის მეორე, სიგრძივი, გვერდის ფხისმიმცემი ანატაკეცებით დამუშავება.



სურ. 11 Pic.

სამშვილდის ცაკლეული აღმოჩენებიდან მრავალმხრივ საყურადღებოა კაჟის ერთი ნამგლისპირი. იარაღის დასამზადებლად გამოყენებულია სწორკუთხა მოყვანილობის, თხელი, ქვედა სიბრტყისკენ ოდნავ მოხრილი ღია ფერის, ორფერდა ლამელა, რომლის ერთ-ერთ, სიგრძივ გვერდზე დამრეცი რეტუმით ოთხი კბილია გამოყვანილი. ეს იარაღი, არსებითად, ზურგიდან არის დამუშავებული, ქვედა სიბრტყეზე კი რეტუმში მხოლოდ ნამგლის კბილების გაფორმების მიზნითაა გამოყენებული და ვიწრო ზოლად დაუყვება იარაღის კიდეს. გარდა ამისა, ქვედა სიბრტყიდან ფაქიზი რეტუმითაა გაფორმებული ლა-



სურ. 12.1 Pic.



სურ. 12.2 Pic.

დაკბილული ნამგლის პირები ჩნდება მწარმოებლური მეურნეობის ჩასახვისთანავე (ნებიერიძე, 2010, გვ. 85) და ტიპურ იარაღს წარმოადგენს ე.წ. ნეოლითური ხანის საფეხურის ყველა ძეგლისათვის, როგორც არის ხუცუბანი, აპიანჩა, ჩხორთოლი, ხორში, ღუმურიში, ოდიში, მიწისციხე და სხვ. მაგრამ რამდენადაც მათ არ გააჩნიათ ჩასართის დახვეწილი ფორმა, მას მარტივად დაკბილულ იარაღებს უწოდებენ, თუმცა არ გამორიცხავენ ასეთი იარაღების სამიწადმოქმედო საქმიანობაში გამოყენების შესაძლებლობას ნამგლის დანიშნულებით (აფხაზეთის უძველესი მატერიალური კულტურა, 2013, ტაბ. XXXVII 5-21).

სამშვილდის მსგავსი დაკბილული ორი ნამგლის ჩასართი აღმოჩენილია წოფის ნამოსახლარზე (Коронкова, Есакия, 1979, стр. 59), რომლებიც „სამკელი“ მოხრილი იარაღის ტარში ჩასამაგრებლად უნდა ყოფილიყო განკუთვნილი (ნებიერიძე, 2010, გვ. 58; ტაბ. II. 1,15). ლამარა ნებიერიძის ვარაუდით წოფში მოხინადრე მიწადმოქმედი მოსახლეობის ქვის ინდუსტრიაში უკვე ისახება ნამგლების უფრო განვითარებული ფორმები (ნებიერიძე, 2010, გვ. 58; ტაბ. II. 1,15), დაახლოებით ისეთი იარაღები, როგორც სამშვილდის ნამგლის პირია.

სამშვილდის ნამგლის პირი მზა ნაკეთობათა ერთ-ერთი ის სახეობაა, რომელიც წოფი-სიონის კულტურის ძეგლებს დასავლეთ საქართველოს სამყაროსთან აკავშირებს (ნებიერიძე, 2010, გვ. 87; ტაბ. II. 1,15). ჩვენი იარაღი, როგორც ფორმით, ისე რეტუშირების ტექნიკით აშკარად განსხვავდება ადრებრინჯაოს ხანიდან განვრცელებულ ორმხრივდამუშავებული, ოვალური, განივკვეთიანი, დიდი ზომის ნამგლისპირებისგან და ნეოლითური ე.წ. დაკ-

ბილულ იარაღებსა და გვიანდელ (ადრებრინჯაოს) ნამგლის პირებს შორის გარდამავალ სახეობას უნდა წარმოადგენდეს.

რამდენადაც წოფის ნამოსახლარი როგორც ტერიტორიულად, ისე კულტურულად სამშვილდის უახლოესი ძეგლია, მისი ანალოგიური მონაპოვრები პირველ რიგშია გასათვალისწინებელი ჩვენთვის, მით უმეტეს ქრონოლოგიურ საკითხებზე მსჯელობისას (ნებიერიძე, 2010, გვ. 87; ტაბ. II. 1,15).

სამშვილდის კომპლექსში შემავალი ორიგინალური ნაკეთობაა ობსიდიანის ორფერდა, სწორკუთხა მოყვანილობის დანისებური ლამელა, რომლის თავბოლო სწორხაზოვნად არის გადამტვრეული. იარაღის ზედაპირის ერთი ფერდი მთლიანად, ხოლო მეორე ნაწილობრივ არის გაფორმებული მცოცავი რეტუშით, ხოლო სიგრძივ კიდეებს დაუყვება ხმარების შედეგად წარმოქმნილი წვრილი ჩანატეხები (ტაბ. IV. 3), (სურ. 13). როგორც ცნობილია, ასეთი იარაღები ნამგლის ჩასართებად არის მიჩნეული ე.წ. შულავერ-შომუთეფეს კულტურის ძეგლებისთვის.



სურ. 13 Pic.

ამჯერად ჩვენთვის განსაკუთრებით საყურადღებოა სიონის ნამოსახლარზე აღმოჩენილი ანალოგიური მასალები, რომელთაგან ოთხი ნიმუშის ზურგი, სამშვილდის იარაღის მსგავსად დამუშავებულია მცოცავი, წნეებით რეტუშით (მენაბდე, კილურაძე, 1981, გვ. 18-26; ნახ. 4). სიონის ნამოსახლარის პირველი შემსწავლელი თამაზ კილურაძე განსაკუთრებულ ყურადღებას ამახვილებს ხსენებული ჩასართების ერთ-ერთ ნიმუშზე, რომელსაც იგი შომუთეფეს ტიპის ნაკეთობად მიიჩნევს და გვიანი ნეოლითური ხანით ათარიღებს (მენაბდე, კილურაძე, 1981, გვ. 18-22). მცოცავი რეტუშის გამოყენების არაერთი ფაქტია დადასტურებული საქართველოს და ჩრდილო კავკასიის ნეოლითური ხანის ისეთ ძეგლებზე, როგორცაა: სოსრუკოს გამოქვაბულის M3 ფენა (ჩრდ. კავკასია) (Замятнин, Акритас, 1959, ст. 445), პალურის „ჭირსუკის“ (სამეგრელო) ნეოლითური მასალები (გრიგოლია, 1977), სელო და ჯერმუხის (შიდა ქართლი) ნამოსახლარები (კალანდაძე, 1952, გვ. 8-9) და სხვ. ქვის ხანის მასალების მეორადი დამუშავების პროცესში ანალოგიური ტექნიკური ხერხების გამოყენების ერთეული შემთხვევები არ შეიძლება ამა თუ იმ ძეგლის გვიანდელი ასაკის მანიშნებლად მივიჩნიოთ. რასაკვირველია, შეცდომაში არ უნდა შეგვიყვანოს ე.წ. „ბედენის კულტურის“ ძეგლებში დადასტურებულმა ფაქტებმა, სადაც მცოცავი რეტუშირების ტექნიკა უმაღლეს დონეზეა აყვანილი, სადაც ამ ტექნიკური ხერხებით არის დამუშავებული ბედენის კულტურის ისრისწვერები. მას არაფერი აქვს საერთო სიონის ძეგლებთან, რომლებიც ადრესამიწადმოქმედო ხანის ნამგლის სამკელი დანების ჩასართებად არის მიჩნეული. აღსანიშნავია, რომ სიონის მასალებში, ზემოთ აღნიშნულ ნამგლის

ჩასართებს გარდა, კიდევ ოთხი მარტივი ფორმის ჩასართია აღმოჩენილი. ერთი მათგანი ჩამოყალიბებულია არგილიტის ლამელაზე, მეორე - არგილიტის ანატკეცზე, მესამე - კაჟის ლამელაზე და მეოთხე კაჟის კაჭრიან ანატკეცზე (მენაბდე, კილურაძე, 1981, ტაბ. III. 30). ლ. ნებიერიძის აზრით, როგორც ამ მასალებიდან ჩანს, ნამგლის სტანდარტული ფორმა ჯერ კიდევ არ არის შემუშავებული, რაც სიონის მასალის ადრეულობის მანიშნებელია და არც ერთი მათგანი „შომუთეფეს“ ტიპისა არ უნდა იყოს (ნებიერიძე, 2010, გვ. 85).

იგივე შეიძლება ითქვას სამშვილდის მონაპოვარზე, რაც სამშვილდის კოლექციაში, ერთი შეხედვით, უცხო სხეულის შთაბეჭდილებას ტოვებს. სამშვილდის კომპლექსში შედის კიდევ ერთი საინტერესო არგილიტის იარაღი, რომელიც ჩამოყალიბებულია ორფერდა, თავგადამტვრეულ, სწორკუთხა ლამელაზე, რომელიც ორმხრივ არის ატკეცილი. მისი ერთ-ერთი სიგრძივი გვერდი ზედა და ქვედა სიბრტყიდან დატანილი, დამრეცი რეტუშით არის გაფორმებული, ხოლო იარაღის ბოლოში, საგანგებოდ დათხელებული განივი გვერდის შეხვედრის კუთხეში ფრინველის „ნისკარტისებური“ შვერილია წარმოქმნილი. იარაღის მეორე სიგრძივი გვერდი სიბრტყის მიმცემი რეტუშით არის დამუშავებული, ისევე, როგორც სამშვილდის კაჟის ისრისპირის შემთხვევაში. იარაღის შვერილიან, რეტუშირებულ კიდეს ხმარების შედეგად წარმოქმნილი ბრწყინვალე ანარეკლი გააჩნია, რაც გვაფიქრებინებს, რომ ეს იარაღიც, ნამგლისებურად, სამკელი დანიშნულებით სახმარი შედგენილი იარაღის პირის გასაწყობ ჩასართს უნდა წარმოადგენდეს (ტაბ.IV. 6) (სურ. 14 1,2). ასეთი შვერილიანი იარაღები სოლიდური რაოდენობით გვხვდება

სოსრუკოს მეზოლითურ და ნეოლითურ ფენებში (Замятнин, Акритас, 1959; Акримас, 1957, с. 436), ლებიქვის (ზემო სვანეთი) და პალურის მასალებში, სელოსა და ჯერმუხის სადგომებში (კალანდაძე 1953, ნახ. 137 1-23; საქართველოს არქეოლოგია, 1991, გვ. 216, ნახ. 137 18-19). ასეთი შვერილიანი იარაღები, რომელსაც კარგად განვითარებული „ნისკარტისებური“ შვერილის გამო „ანკესისებური“ უწოდეს, ფართოდ ვრცელდება ნეოლითის ხანაში და ე.წ.



სურ. 14.1 Pic.



სურ. 14.2 Pic.

„მთის ნეოლითური“ კულტურის დამახასიათებელი იარაღის სახეობად მიგვაჩნია (გრიგოლია, 1977). ადრეულ ეტაპზე მათ ჯერ კიდევ არ გააჩნიათ დახვეწილი ფორმები, საგანგებო ორმხრივი დამუშავება და სხვ. როგორც ეს სამშვილდის იარაღისათვის არის ნიშანდობლივი. სამშვილდის მსგავსი ტიპოლოგიური და ტექნიკური ნიშნების მქონე „ნისკარტისებურ“ შვერილიანი იარაღი აღმოჩენილია სიონის ნამოსახლარზე. მას ძეგლის შემსწავლელი - თ. კილურაძე „მეტად თავისებურ“ მონაპოვარს უწოდებს და ძეგლის გვიან ნეოლით-ენეოლითით დამატარებელ მნიშვნელობას ანიჭებს (მენაბდე, კილურაძე, 1981, გვ. 84). ასეთივე იარაღი აღმოჩენილია ბოლნისის რაიონის წითელსოფელში, რომელიც, ასევე, ენეოლითური ხანით თარიღდება (ნებიერიძე, 2010, გვ. 97-98, ტაბ. XXXV 3; Гогелия, Челидзе, Авалишвили, 1986, с. 61-62).

სამშვილდის, ერთეული სახით წარმოდგენილ, მონაპოვართა შორის განსაკუთრებით საყურადღებოა ობსიდიანის წვეტანა თუ წვეტანისებური იარაღი (ტაბ. IV. 2) (სურ. 15). იგი ჩამოყალიბებულია ტოლფერდა სამკუთხა მოყვანილობის ფართო ლამელისებურ ანატაკეზე. მისი მარჯვენა გვერდი მთელ სიგრძეზე უხეში რეტუშით არის დაკბილულ-გაფორმებული. მეორე გვერდი სანახევროდ არის დამუშავებული ქვედა სიბრტყედან, ხოლო შუა ნაწილიდან წვერამდე გაფორმებულია საოცრად ფაქიზი, წვრილი, „მარგალიტისებური“, კიდევუ გაყოლებული რეტუშით, რაც იარაღის ხმარების პროცესში წარმოქმნილ ჩანატეხებში არ უნდა შეგვეშალოს. ამ სახით გაფორმებული გვერდების შეხვედრის წერტილში მახვილი წვერია წარმოქმნილი, რომელიც წარმატებით შეიძლება ყოფილიყო

გამოყენებული როგორც სახვრეტი, ისე საძვერებელი იარაღის დანიშნულებით.



სურ. 15 Pic.

წვეტანის ფართე ბოლო, იქ, სადაც დარტყმის სიბრტყე და ანატკეცის ბურცობის ადგილია, საგანგებოდ არის დათხელებული, კიდებზე მიყენებული დარტყმით ჩამოცილებული განივი ანატკეცებით, რაც იარაღის ხელში მოხერხებული დაჭერისათვის ან მისი ტარზე დამაგრების მიზნით უნდა იყოს ნაკარნახევი (ტაბ. IV. 2).

სამშვილდის წვეტანის მსგავსი იარაღები დიდი რაოდენობით არის წარმოდგენილი წოფის ნამოსახლარის კომპლექსში (ნებიერიძე, 2010, გვ. 53. ტაბ. VI 1-4). მათი უმეტესობა ჩამოყალიბებულია განიერ ლამელებზე ან ლამელისებურ ანატკეცებზე. მათი ერთ-ერთი სიგრძივი გვერდი უფრო ხშირად მარჯვენა, სამშვილდის იარაღის მსგავსად არის რეტუმირებული. მათ შორის გვხვდება მოპირდაპირე გვერდებზე სხვადასხვა სიბრტყიდან გაფორმებული იარაღებიც (ნებიერიძე, 2010, გვ. 53. ტაბ. I 11-12; ტაბ. II 17-18).

სამშვილდისა და წოფის წვეტანების ტიპოლოგიური და ტექნოლოგიური

მსგავსება, ამ ძეგლებს შორის ქრონოლოგიური და კულტურული საიხლოვის საგულისხმო მაჩვენებელია.

წოფის ნამოსახლართან სტადიურ და კულტურულ საიხლოვზე უნდა მიგვანიშნებდეს სამშვილდეში აღმოჩენილი გამჭვირვალე ობსიდიანის თხელ ანატკეცზე გაფორმებული ისრისწვერი, რომლის ქვედა კუთხეები მომრგვალებულია და იარაღს გულის მსგავსი მოყვანილობა აქვს მიღებული (ტაბ. IV.1) (სურ. 16). ისრისწვერის ორივე გვერდი, კიდებიდან მიყენებული დარტყმებით ცენტრისკენ მიმართული თხელი ანატკეცებით არის დამუშავებული. იარაღის მორკალული ფუძეცა და სიგრძივი გვერდებიც ორივე სიბრტყიდანაა რეტუმირებული. სამწუხაროდ, მისი წვერის მარცხენა ნაწილი ჩამოტეხილია. სამშვილდის ისრისწვერი გამჭვირვალე ობსიდიანის ფაქტურით, ემსგავსება აზერბაიჯანის ბეიუკ კერიკის ენეოლითური ხანის ნამოსახლარზე აღმოჩენილ სწორფუძიან ისრისწვერებს, აქაც მსგავსი დანიშნულების იარაღების დასამზადებლად, მხოლოდ გამჭვირვალე ობსიდიანია გამოყენებული, რაც უთუოდ საგულისხმოა (Mysceიбли, 2007, სტ. 131, Таб. XXIX 4-8). თარიღთან დაკავშირებით განსაკუთრებით საყურადღებოა წოფის ქვის იარაღთა კომპლექსში შემავალი ერთი ისრისწვერი, რომელიც, როგორც ფორმით, ისე მეორადი დამუშავებით და ზომებითაც კი ჩვენი იარაღის ზუსტი ორეულია (ნებიერიძე, 2010, გვ. 53. ტაბ. XXV 1). მათ შორის განსხვავება მხოლოდ ის არის, რომ წოფის ისრისწვერი მცოცავი რეტუმით არის დამუშავებული. წოფის იარაღის ასეთი მეორადი დამუშავების საფუძველზე ლ. ნებიერიძეს გამოთქმული აქვს ფრთხილი ვარაუდი ისრისწვერის გვიანდელი წარმომავლობის შესახებ (ნებიერიძე,

2010, გვ. 53), რასაც ვერ გავიზიარებთ. როგორც ცნობილია, მეორადი დამუშავების ანალოგიური ხერხები, კავკასიის სხვადასხვა რეგიონის ნეოლითური ხანის ძეგლებისათვის (სოსრუკო, პალური, სელო, ჯერმუხი და სხვ.) გამოყენებულია პრაქტიკაში, რაზეც ზემოთ გვქონდა საუბარი.



სურ. 16 Pic.

სამშვილდემი აღმოჩენილი წოვის მსგავსი ისრისწვერი, როგორც პირველადი, ისე მეორადი დამუშავებით სავსებით იმეორებს ნეოლით-ენეოლითური ხანის ქვის დამუშავების ტექნიკურ ტრადიციებს და მათი გვიანდელი ხანით დათარიღება გამორიცხებულია* (გოგელია, ჭელიძე, გვ. 62, ტაბ. LII 2(9)). დასასრულს გვინდა აღვნიშნოთ, რომ სამშვილდის ქვის მასალაში შედის ერთი ოთხკუთხა განივკვეთიანი, მცირე ზომის, რიყის ქვის, ასანთის ღეროს მსგავსი ნივთი, რომელსაც ერთ-ერთ ბოლოში, ირგვლ ღარი შემოუყვება

* ასეთი ვარაუდის სასარგებლოდ მეტყველებს ის ფაქტიც, რომ დმანისის რაიონში - სოფ. ჯავახში აღმოჩნდა ანალოგიური, წოვისა და სამშვილდის მსგავსი სამკუთხა, ორმხრივდამუშავებული, ირგვლივრეტუმირებული ისრისწვერი.

(ტაბ. IV. 5) (სურ. 17 1,2). ნივთი მინიატურულ სალეს ქვას ემსგავსება და შესაძლოა იგი მძივ-საკიდის სახით ყოფილიყო გამოყენებული.



სურ. 17.1 Pic.



სურ. 17.2 Pic.

ამრიგად, როგორც მასალის გაცნობისას დავინახეთ, სამშვილდის ნაქალაქარის ტერიტორიაზე, ორი (2015-2016) საველე სეზონის განმავლობაში ჩატარებული სამიეზო სამუშაოების საფუძველზე მოპოვებულია მცირე, მაგრამ საყურადღებო ქვის მასალა ობსიდიანის იარაღ-ანატკეცებისა და მათი

წარმოების ნარჩენების სახით. ასეთი მასალები აქ ადრე არ ყოფილა აღმოჩენილი, არც სამშვილდის ნაქალაქარისა და არც მისი შემოგარენი „ქვეყნის“ ტერიტორიაზე. როგორც ნაშრომის დასაწყისშივე აღვნიშნეთ, სამშვილდის ქვის პირველად დამუშავებაში გაბატონებული ადგილი უჭირავს ანატკეც-ანამტვრევთა ტექნიკას, რაც წარმოდგენილია იარაღ-ხელსაწყოების ნამზადებით და წარმოების ნარჩენებით. ანატკეცების დიდ ნაწილს ეტყობა გამოყენების კვალი, ამა თუ იმ გვერდებზე გამოსახული ჩანატეხების სახით. ანატკეცების დიდი ნაწილი შემთხვევითი ფორმისაა და აშკარაა, პირველადი დამუშავების დროს არ შეიმჩნევა წინასწარ გამიზნული მცდელობის ნიშნები, სასურველი მოყვანილობის ნამზადის მისაღებად. სამშვილდის ქვის კომპლექსის თავისებურებათა განსაზღვრისას, რომელიც ემყარება ტექნიკურ-მორფოლოგიურ მეთოდს, ასევე თვალში საცემია მეორადი დამუშავების დაბალი დონე, სადაც გაბატონებულია მსხვილფაცეტებიანი, თანმიმდევრულად ან წყვეტილი, ამოღარული, დამაბლაგვებელი და იშვიათად მცოცავი (ერთ შემთხვევაში) რეტუშირების ხერხები.

პირველადი და მეორადი დამუშავების ასეთი თავისებურებებით სამშვილდის მასალა შიდა ქართლის გვიანმეზოლითური და ნეოლითური ხანით დათარიღებული ისეთი ძეგლების მსგავსია, როგორცაა ჯერმუხი, სელო, ნაგუთნი I და II (კალანდაძე, 1953, გვ. 8-10; კალანდაძე, წერეთელი, 1971, გვ. 62-78; საქართველოს არქეოლოგია, 1991, გვ. 216-217; Любин, 1966, ст. 155-163) და დელისის ნამოსახლარი (აბრამიშვილი, 1992, გვ. 63).

როგორც კულტურულად, ისე ტერიტორიულად და ალბათ, ქრონოლოგიურადაც სამშვილდის უახლოესი ძეგ-

ლია ქვემო ქართლში აღმოჩენილი სიონის ნამოსახლარი, რომელიც გვიან ნეოლითური თუ ენეოლითური ხანით თარიღდება. ძეგლი მდებარეობს მარნეულის რაიონის სოფ. სიონში, ადგილ ფარეხებზე. იგი აღმოაჩინა და შეისწავლა თ. კილურაძემ, რითაც სათავე დაუდო მანამდე უცნობი, თავისებური ადრესამიწადმოქმესო კულტურის შესწავლას აღმოსავლეთ საქართველოში (მენაბდე, კილურაძე, 1981). ძეგლის ერთ-ერთი ძირითადი თავისებურებაა მისი არსებითი განსხვავება ქვემო ქართლში გავრცელებული, ე.წ. შულავერ-შომუთეფეს ადრესამიწადმოქმედო კულტურასთან და ახლო მსგავსება დასავლეთ საქართველოს ძეგლებთან (Джапаридзе, 1989). სამშვილდის ქვის ნაწარმის განხილვისას აშკარაა, აქ არსებული ნეოლითისა და ენეოლითის ქვის ინდუსტრიისათვის დამახასიათებელი იარაღთა ფორმებისა და ნამზადის ხასიათის თავისებურებათა ერთობლიობა, რაც ძირითადად მასალის ტექნიკურ-მორფოლოგიურ მეთოდს ემყარება. სამშვილდის მასალები როგორც ზოგადი, ისე კონკრეტული მზა ნაწარმის ერთი ნაწილის ტიპოლოგიით („ნისკარტისებურშვერილიანი“ იარაღი, წვეტანისებური იარაღი, ფუძემომრგვალებული ორმხრივდამუშავებული ისრისწვერი, კაჟის ლამელაზე გაფორმებული ნამგლის პირი და სხვ), ახლო მსგავსებას პოულობს ე.წ. წოფისიონის ტიპის ძეგლებთან: სიონთან, წოფთან, წითელ სოფელთან, ჯავახთან, დელისთან და სხვ. რომლებიც თავის მხრივ, ხშირ შემთხვევაში, იმეორებენ დასავლეთ საქართველოში არსებული ნეოლითური კულტურების დამახასიათებელ ნიშნებს (ნებიერიძე, 2010).

სამშვილდის კულტურული და ქრონოლოგიურ საკითხებზე მსჯელობისას განსაკუთრებულ ყურადღებას იქცევს

წოფის ნამოსახლარი, რომელიც მდებარეობს სამშვილდის მეზობელ რეგიონში, სოფ. წოფში, პატარა მდინარე ბანუშჩაის მარცხენა ნაპირზე. წოფის ნამოსახლარი აღმოვაჩინეთ 1957 წელს, როდესაც მონაწილეობას ვიღებდით ქვემო ქართლის საძიებო ექსპედიციაში და წოფის ციხის შემსწავლელ არქეოლოგიური ექსპედიციის მუშაობაში (ხელმძღვანელი აკად. ნ. ბერიძენიშვილი) (გრიგოლია, ტატიშვილი, 1960, ტაბ. I). წოფში მოპოვებული ზედაპირული მასალის წინასწარი შესწავლის შედეგად, მაშინ როცა ჯერ კიდევ არაფერი იყო ცნობილი ე.წ. შულავერ-შომუთეფეს კულტურის არსებობის შესახებ, წოფი დავათარიღეთ მტკვარ-არაქსის კულტურის წინარე ხანით, ანუ ენეოლითური პერიოდით (გრიგოლია, ტატიშვილი, 1960). წოფისათვის ჩვენ მიერ მინიჭებული თარიღი სავსებით დაადასტურა, მოგვიანებით, ტ. ჩუბინიშვილის მიერ, წოფში ჩატარებული ფართო მაშტაბის გათხრითი სამუშაოების შედეგად მოპოვებულმა მასალებმა (ჩუბინაშვილი, ჭელიძე, ნებიერიძე, 1994), რომელიც მონოგრაფიულად შეისწავლა და სოლიდური ნაშრომის სახით გამოსცა ლ. ნებიერიძემ (ნებიერიძე, 2010).

სადღეისოდ წოფის ტიპის ძეგლები კარგად არის ცნობილი კახეთში (Bapaშვილი, 1992), მტკვრისა და არაგვის ხეობებში (ჩიქოვანი, 1999). წოფთან ერთად ხსენებული რეგიონების ძეგლებიდან მომდინარე მასალების ერთობლივი გააზრებით ლ. ნებიერიძე სავსებით მართებულად დაასკვნის, რომ ამ შემთხვევაში საქმე გვაქვს აღმოსავლეთ საქართველოს სრულიად ახალ, შულავერ-შომუთეფეს ძეგლებიდან განსხვავებულ, ადრესამიწადმოქმედო კულტურასთან, რომლის შესწავლას სათავე დაუდო წოფის ნამოსახლარმა (ნე-

ბიერიძე, 2010, გვ. 7).

როგორც უკვე ითქვა, ზოგადი ნიშნებით სამშვილდის მასალებს ბევრი რამ აქვს საერთო სიონის ნამოსახლართან, მაგრამ ცალკეული აღმოჩენების მიხედვით უფრო მეტ სიახლოვეს იჩენს წოფის ტიპის ძეგლებთან, რომლებიც ენეოლითური ხანით თარიღდებიან (ნებიერიძე, 2010, გვ. 122-138). უდავოა, რომ სამშვილდე წოფი-სიონის კულტურის წრეში შემავალი ძეგლია, რომელიც ხრამისა და ჭიგჭავის ხერთვისში, შუა საუკუნეების პერიოდის ნაქალაქარის ტერიტორიაზე, ადრესამიწადმოქმედო კულტურის, ენეოლითური ხანის ნამოსახლარის არსებობაზე მიგვანიშნებს. როგორც უკვე ითქვა, სამშვილდის ქვის მასალა მომდინარეობს ადგილზე აშლილი კულტურული ფენიდან, რომლის იარაღ-ანატაკეცებს არ ეტყობათ გორება-გადაადგილების კვალი, რაც გვაფიქრებინებს, რომ აქვე, სადღაც ახლოს უნდა მდებარეობდეს ამ მასალის წარმომავლობის ძირითადი წერტილები, ანუ სამოსახლოს ცენტრალური უბნები.

სამშვილდის ხერთვისში, კანიონებით შემოსაზღვრულ ტერიტორიაზე ნეოლით-ენეოლითური ხანის ძეგლის აღმოჩენა სრულიად ახალი ფაქტია, რასაც ადრე არ ჰქონია ადგილი. იმედი უნდა ვიქონიოთ, რომ მომავალში გათხრების შედეგად გაირკვევა აქ არსებული ნამოსახლარის გავრცელების არეალი, დაზუსტდება კულტურული ფენების ხასიათი და მისი სტრატეგრაფიული განლაგების სურათი. უდავოა, მოვიპოვებთ მდიდარ მასალას, როგორც ქვის, ისე კერამიკული, პალეონტოლოგიური და შესამლოა ანთროპოლოგიური ნაშთების სახით. ამჟამად, ბუნებრივია, რომ სამშვილდის მცირერიცხოვანი მასალის შესწავლის შედეგად გამოთქმული მოსაზრებები ძეგლის

კუთვნილებასა თუ ქრონოლოგიურ საკითხებთან დაკავშირებით წინასწარულია და ნაწილობრივ სურვილის ხასიათსაც ატარებს, მაგრამ ღრმად ვართ დარწმუნებული, რომ მომავალში, ფართო მასშტაბის, მიზანდასახული მიეზის საფუძველზე სურათი არსებითად შეიცვლება და ახალი, მრავალმხრივი აღმოჩენები უფრო ნათელ წარმოდგენას შეგვიქმნის ძეგლის კულტურული კუთვნილების, ამ კულტურის გენეზისის, ახლო და შორეულ მეზობლებთან კავშირურთიერთობის, სამეურნეო საქმიანობისა და ქრონოლოგიის შემდგომი დაზუსტების საკითხებთან დაკავშირებით.

დასასრულს, კიდევ ერთხელ უნდა გავიხსენოთ რომ სამშვილდის ნამოსახლარის ტერიტორია მორფოლოგიურად მდ. ხრამისა და მდ. ჭივჭავას კანიონისებური ხეობებით შემოზღუდულ, განმხოლოებულ გორანამოსახლარს (აკად. ნ. ბერძენიშვილის კლასიფიკაციით) წარმოადგენს, სადაც კულტურული ფენების დაგროვება-განლაგებაში არ მონაწილეობენ ალუვიური დელუვიური პროცესები, რაც ადგილზე ამჟამად ჩვენთვის საინტერესო უძრავი ფენების აღმოჩენის შესაძლებლობის იმედს იძლევა.

გამოყენებული ლიტერატურა

აბრამიშვილი, რ. (1981). *დელისის ნამოსახლარი*. „თბილისის არქეოლოგიური ძეგლები“. თბილისი.

აფხაზეთის უძველესი მატერიალური კულტურა. (2013). თბილისი.

ბერიკაშვილი, დ., გრიგოლია, გ., ბუხსიანიძე, მ., გაბუნია, თ., ოდილავაძე, დ., ქებულაძე, ნ. *სამშვილდის არქეოლოგიური ექსპედიციის სამეცნიერო ანგარიში /2015-2016 წწ./*

გრიგოლია, გ. (1977). *ცენტრალური კოლხეთის ნეოლითი*. პალური. თბილისი.

გრიგოლია, გ., ტატიშვილი, თ. (1960). *ქვემო ქართლის უძველესი ძეგლები*. საქართველოს ისტორიული გეოგრაფიის კრებული. ტომი I. თბილისი.

გოგელია, დ., ჭელიძე, ლ. *ნეოლითის ხანის ძეგლები აღმოსავლეთ საქართველოში*. საქართველოს არქეოლოგია II. თბილისი.

კალანდაძე, ალ. (1953). *სამხრეთ ოსეთის არქეოლოგიური ექსპედიცია*. ივ. ჯავახიშვილის სახ. ისტორიის ინსტი-

ტუტის სამეცნიერო სესია, მიძღვნილი 1952 წლის საველე-არქეოლოგიური კვლევა-ძიების შედეგებისადმი. თბილისი.

კალანდაძე, ალ., წერეთელი, ლ. (1971). *საქართველოს შუა მთიანეთის ზოგიერთი მეზოლითური ძეგლი*. ივ. ჯავახიშვილის დაბადების 100 წლისთავისადმი მიძღვნილი საიუბილეო კრებული. თბილისი.

მენაბდე, მ., კილურაძე, თ. (1981). *სიონის არქეოლოგიური ძეგლები*. თბილისი.

ნებიერიძე, ლ. (2010). *წოფის ენეოლითური კულტურა*. თბილისი.

საქართველოს არქეოლოგია. (1991). თბილისი.

ჩიქოვანი, გ. (1999). *შიდა ქართლი ძვ.წ. V-IV ათასწლეულებში* (საკანდ. დისერტაცია). თბილისი.

ჩუბინიშვილი, ტ., ჭელიძე, ლ., ნებიერიძე, ლ. (1994). *ქვემო ქართლის არქეოლოგიური ექსპედიციის შედეგები*. საველე-არქეოლოგიური კვლევა-ძიება

1973 წელს. თბილისი.

Акритас, П. Г. (1957). *Раскопки грота Сосруко в 1955 г.*, УЗКБНИИ. Т. XIII.

Варазшвили, В. (1992). *Раннеземледельческая культура Иоро-Алазанского бассейна*. Тбилиси.

Джапаридзе, О. (1989). *На заре этнокультурной истории Кавказа*. Тбилиси.

Гогелия, Д., Челидзе, Л., Авалишвили, Г. (1986). *Краткий отчет о полевой работе Квемо-Картлийской археологической экспедиции за 1985-1986 гг.* ПАИ.

Замятнин, С.Н., Акритас, П. Г. (1959). *Раскопки грота Сосруко в 1955 году*. Ученые записки. Том. XIII.

Коробкова, Г.Ф., Есакия, К.М. (1979). *Обсидиановая индустрия Цопи*. მასალები საქართველოსა და კავკასიის არქეოლოგიისათვის. ტ. VII. თბილისი.

Любин, В. (1966). *Первые сведения о мезолите горного Кавказа (Осетия)*, МИА, №26.

Муσειбли. (2007). *Энеолитическое поселение Бююк Кесик*. Баку.

ტაბულების აღწერილობა

ტაბ. I.

1-4. ობსიდიანის ანატკეცებზე დამზადებული ე.წ. ზურგიანი დანები.

5-6. ანამტკრევეებზე დამზადებული საჭრელ-საკვეთი იარაღი.

7. ობსიდიანის ანამტკრევეზე დამზადებული „ზურგიანი დანა“.

ტაბ. II.

1-5. კაჟისა და ობსიდიანის რეტუშირებული ლამელის ფრაგმენტები.

6-7. ობსიდიანის ლამელაზე დამზადებული საფხეკ-სახოკი იარაღი.

ტაბ. III.

1. ობსიდიანის ირიბრეტუშირებული საფხეკი იარაღი.

2. ობსიდიანის ანატკეცზე დამზადებული პირმორკალული საფხეკი.

3-4. ობსიდიანის ანამტკრევეებზე დამზადებული პირამოლარული იარაღი.

5-6. პირმორკალული რეტუშირებული საფხეკები.

7. ირიბრეტუშირებული საფხეკი იარაღი.

8. სწორპირიანი საფხეკი იარაღი.

ტაბ. IV.

1. ობსიდიანის თხელ ანატკეცზე გაფორმებული გულის ფორმის ისრისპირი.

2. ობსიდიანის ანატკეცზე დამზადებული წვეტანისებური იარაღი.

3. მცოცავი რეტუშით დაფარული ობსიდიანის ნამგლის ჩასართი.

4. კაჟის დაკბილული ნამგლის ჩასართი.

5. ასანთის ღეროსებრი მინიატურული რეტუშორი.

6. არგილიტისგან დამზადებული ნამგლის ე.წ. „ნისკარტიანი“ ჩასართი.

7. ობსიდიანის თავბოლოწაწვეტებული მიკრო ნუკლეუსი.

8. ბუნებრივი ქერქით დაფარული ობსიდიანის ქვარგვალი.

ტაბ. V.

1. ობსიდიანის ანამტკრევეზე დამზადებული საჭრის-საფხეკი იარაღი.

2. ობსიდიანის ანატკეცზე დამზადებული შუალა საჭრისი.

3. ობსიდიანის კიდურა საჭრისი იარაღი.

4-7. ობსიდიანის სახვრეტ-საბურღი იარაღები.

* მასალა ჩახატა და ტაბულები შეადგინა დ. ბერიკაშვილმა.

სურათების აღწერილობა

1. სამშვილდის ნაქალაქარის აერო-ფოტო სურათი. ხედი აღმოსავლეთიდან.
2. ბაზალტოვან დედაქანში ჩაჭრილი ორმოები და ბუნებრივი ჩაღრმავებები.
3. ლამელაზე დამზადებული საფხეკი.
4. ლამელაზე დამზადებული საფხეკ-სახოკი იარაღი.
5. კაჟის რეტუმირებული ლამელის ფრაგმენტი.
6. ობსიდიანის ანამტვრევზე დამზადებული პირამოდარული იარაღი.
7. ციცაბორეტუმირებული საფხეკი იარაღი.
8. თავბოლოწაწვეტებული მიკრონუკლეუსი.
9. ობსიდიანის ანატკეცზე ფორმირებული სახვრეტი.
10. მინიატურული სახვრეტი იარაღი.
11. ობსიდიანის ანამტვრევზე დამზადებული შუალა საჭრისი.
- 12.1 – 12.2. კაჟის დაკბილული ნამგლის ჩასართი.
13. მცოცავი რეტუმით დაფარული ობსიდიანის ნამგლის ჩასართი.
- 14.1-14.2. არგილიტის „ნისკარტიანი“ ნამგლის ჩასართი.
15. ობსიდიანის ანატკეცზე დამზადებული წვეტანისებური იარაღი.
16. ანაკტეცზე გაფორმებული გულის ფორმის ისრისპირი.
- 17.1-17.2. ასანთის ღეროსებრი მინიატურული რეტუმორი.

Neolithic Stone Industry from Samshvilde

Grigolia Guram,

Professor-Emeritus,

I. Javakhishvili Tbilisi State University

Berikashvili David,

The Head of Samshvilde Archaeological Expedition, Professor,

The University of Georgia

Preamble

Samshvilde is one of the most distinguished cities among the ancient Caucasian cities and has a very convenient location. In particular, it is located on the cape which represents 150-200 m high basalt massive created at the confluence of Khrami and Chivchava rivers (pic.1). Trace of human activity in Samshvilde is observed from the ancient times which was actually confirmed by Samshvilde archaeological expedition of the University of Georgia.

The 2016-2017 field season appeared to be particularly important when obsidian, flint and argillite tools were discovered in “midden pits” (pic.2) under medieval archaeological layers. It became clear from the beginning that this material did not belong to the medieval period and belonged to the culturally and chronologically different context, particularly, the final stage of the Stone Age – Neolith.

The purpose of this article is to publicize the tools of the above Stone Age obtained by Samshvilde archaeological expedition and enter it in scientific circulation. Despite the fact that the material is scarce yet, it is still rather significant and largely changes the idea about the history of Samshvilde.

Stone Industry

Archaeological excavations conducted on “Sioni section” in Samshvilde in 2016

revealed absolutely new material under the medieval period layers which confirms the existence of the trace of prehistoric era human on Samshvilde territory.

The statistics of the discovered material showed that obsidian items represented by opaque and semi-transparent black rocks dominate in the collection of the newly discovered stone tools.

Obsidian flakes. The major part of the material is represented by short, wide fragments and flakes of random form. One of the massive sides of most of them is processed by steep retouch on a certain section as is common for scraping tools. The thin, sharp-edged side opposite these samples must have been used as a cutting-coultter knife which is confirmed by small size broken off pieces created on this section (tab. I. 5, 6). Part of such flakes resemble so-called “knives with a back”. The longitudinal side of one of their part is broken and blunt side of the knife, i.e. space for supporting a finger convenient for use is created (tab I. 2, 3, 4, 7).

Lamellas. Three lamellas are included in Samshvilde collection, two of which are whole samples (tab II. 6, 7) (pic 3,4) and one has no head (tab II. 1) (pic. 5). There are also rectangular examples of four lamellas with broken head and end (tab II. 2, 3, 4, 5). All of them bear a trace of usage. Particularly intensely is processed one three-side lamella of rectangular form whose both longitudinal sides are coggged and grooved

from the upper and lower plane (tab. II. 7). In our opinion, the latter is an independent tool and might have been used as a knife-scraper.

Scrapers. The end-retouched scraper is represented by eight pieces in Samshvilde stone items complex. It should be mentioned that all of them are formed on rough fragments and flakes and the retouched work section of each of them is arranged at the end of the tool.

Only two tools have the typical form common for the end-retouched scraper. One of them is processed on a lamella-like flake whose end part is processed by coarse retouch and belong to the category of tools with grooved blade (tab. III. 3) (pic. 6). One more tool processed on an average-size flake (tab. III. 4) whose one side is grooved by a steep retouch may be attributed to the same category. Among scraper tools included in the collection, depending on the processing of the blade, one is straight-bladed (tab. III. 7) (pic. 7), three have curved blades (tab. III. 2, 5, 6) and two may be considered as tools with indirectly retouched blades (tab. III. 1, 8). The two latter tools are processed on a depleted nucleus and a nucleus-like flake whose massive blow plane is additionally flaked.

This or that type of nuclei of finished form is not found in Samshvilde collection which may be attributed to the contingency caused by scarcity of material. It should not be excluded that the primary processing of the tool raw materials was carried out on the place of rock production. However, the possibility of such assumption is ruled out by existence of items of boulder with natural crust preserved on the surface of significant part of items included in the collection. The peculiar nature of the boulder crust preserved on the surface of the obtained materials suggests

that the materials required for Samshvilde stone industry were found in Khrami and Chivchava valleys where stone pieces in the form of rolled stones, brought by the river from Tsalka-Trialeti obsidian deposits are gathered. One small obsidian sample is preserved in Samshvilde collection as well, with porous natural crust (tab. IV. 8).

Micro nucleus. In such circumstances, the fact of discovery of a sample resembling a pencil-form nucleus included in the complex is particularly noteworthy. Its head and end are sharpened and probably it was used for perforating similar to a drill-like tool (tab. IV. 7) (pic. 8).

Drill tools. Four drill-like perforating tools are discovered in Samshvilde. Among them two drilling crests from the lower plane of the flake are processed by coarse retouch (tab. V. 4, 6). The remaining two tools represent a smaller flake which have a perforating crest processed by a fine retouch (tab. V. 5, 7) (pic. 9,10).

Cutting tools. Labor tools in the form of cutters are represented by three pieces in the complex. Two of them are simple cutters (tab. V. 1,3). One of them, in addition to the cutting flakes has one longitudinal side and the end opposite the cutting facet blunted by a steep retouch. All the above confirm that in this case we have a doubled tool – cutter-scraper (tab. V. 1). We may also consider as a doubled tool a third tool included in this group which is primarily a typical middle cutter. It is made on an average-size flake at the end of which a cutting facet is created at the point of meetings of sides as a result of removal of each flake by transverse blows (tab. V. 2) (pic.11).

Sickle blades. Another noteworthy item among Samshvilde materials is a two-side flint lamella with four cogs executed by a steep retouch on one of its longitudinal sides. This tool is basically processed from

the back and on the lower plane the re-touch is used only for the purpose of designing of sickle cogs. In addition, one of the lateral sides of lamella is designed by a fine retouch from the lower plane suggesting that the tools must have been used placed in a wooden or bone casing, when retouching of the lateral side should serve a better use of the second similar tools placed in the handle (tab. IV. 4) (pic.12 1,2).

Cogged sickle blades appear since the inception of manufacturing industry and represent a typical tool for all monuments of the Neolithic period. It is assumed that such tools must have been used in agricultural activities as a sickle.

One more original item found in Samshvilde complex is a two-side, knife-like obsidian lamella of rectangular form whose one side is entirely and the other side is partially processed by a creeping retouch (tab. IV. 3) (pic. 13). It is known that such tools are considered as sickle insertions for monuments of the so-called Shulaveri-Shomutepe culture.

One more interesting argillite tool is included in Samshvilde complex. It is based on a two-side rectangular lamella with a broken head and a crest resembling a bird's beak is created in the end, in the angle of a specially thinned side. The retouched side of the tool with a crest has an illuminating reflection created as a result of use suggesting that this tool must also represent an insertion of the blade of the tool to be used for reaping as a sickle (tab. IV. 6) (pic. 14 1,2). Such tools with a crest which were called "hook-shaped" due to the well-developed beaklike crest are wide spread in the Neolithic era and we consider them to be types of tools common for the so-called "Mountain Neolithic" culture.

Spear blade tools and arrowheads.
Among the separate artifacts of Samshvil-

de, obsidian spear blade or spear blade-like tools are particularly noteworthy (pic. 15). It is formed on a wide lamella-like flake of an equilateral triangular form. The wide end of the spear blade, where there is a plane of blow and a flake relief, is specially thinned, with lateral flakes removed by the blow on the edges which must be predetermined for holding the tool conveniently or attaching it to the handle (tab. IV. 2).

Tools similar to Samshvilde spear blade are presented in large amount in Tsopa former settlement complex and the chronological and cultural proximity of these monuments is noteworthy.

The arrowhead designed on a thin, transparent obsidian flake discovered in Samshvilde whose lower angles are rounded and the tool has acquired a heart shape seems to point to the stage and cultural proximity to Tsopa former settlement (tab. IV.1) (pic. 16). Both sides of the arrowhead are processed by thin flakes directed to the center by blows from the edges. Unfortunately, the point part of its top is broken, but anyway it resembles the straight stem arrowheads discovered on Beiuk Kerik former settlement of Eneolithic period in Azerbaijan.

Micro retoucher. Finally, we would like to note that Samshvilde stone material includes one quadrangular longitudinal section, small-size cobble stone item similar to a matchstick, which is surrounded by a groove in one end (tab.IV. 5) (pic. 17 1,2). The item resembles a miniature retoucher and might have been used as a hanger.

Thus, as we have seen, small but noteworthy material in the form of obsidian flakes and their production remains is obtained as a result of exploration works conducted during 2 field seasons (2016-17) on the territory of Samshvilde city-site. Such materials had not been discovered here before and this increas-

es the significance of this artifact.

By peculiarities of the primary and secondary processing, Samshvilde material closely resembles Eastern Transcaucasia monuments dated by Neolithic period, such as Jermukhi, Selo, Nagutni I and II and Delisi former settlement.

At the same time, in terms of chronology too, this material resembles the material of Sioni former settlement discovered in Kvemo Kartli (East Georgia) which dates back to the Late Neolithic period.

When discussing the above material of Samshvilde and chronological issues, particularly interesting is Tsopa former settlement located in East Georgia which also dates

back to the late Neolith. Undoubtedly, Samshvilde is a monument belonging to Tsopa-Sioni culture which points to existence of a former settlement of the Late Neolith and Eneolith period (7th-6th millenniums B.C. for Georgia) on the territory of the medieval city-site Samshvilde at the confluence of Khrami and Chivchava.

It has already been mentioned that Samshvilde stone material derives from the disturbed cultural layer whose tools bear no trace of rolling and displacement. This makes us think that the main stratum of origin of this material, i.e. central sections of Neolithic former settlement must be located somewhere near.