

შულავერ - შომუ თეფეს კულტურის ახალი ქვის მასალა მარნეულის ველიდან

დოლაბერიძე დავითი,
ილიას სახელმწიფო უნივერსიტეტი
doladato@yahoo.com

შესავალი

ქალაქი ესაა შედეგი და სიმბოლო რევოლუციისა, რომელიც გულისხმობს საზოგადოების ევოლუციის ახალ ეკონომიკურ ეტაპს. სიტყვა რევოლუცია არ უნდა გავიგოთ, როგორც მოულოდნელი კატასტროფა, ამ შემთხვევაში რევოლუციაში იგულისხმება ეკონომიკური სტრუქტურისა და სოციალური ორგანიზმების პროგრესული ცვლილება [Childe, 1950, 3].

ჩვენი კვლევის ობიექტი ამ შემთხვევაში გახლავთ ამიერკავკასიის ადრესამინათმოქმედო კულტურა, რომელსაც შულავერ-შომუ თეფეს სახელით ვიცნობთ (ტაბ.1)*. აღნიშნული კულტურა ხასიათდება წრიული ფორმის, ალიზაგურისგან აშენებული სახლებით, მოშინაურებული ცხოველებითა და კულტივირებული მცენარეებით. მატერიალურ კულტურაში გვხვდება ხელით ნაძერწი კერამიკა, ამოკანრული და რელიეფური ორნამენტი, ობსიდიანის ნაწარმი წარმოდგენილია ლამელაზე დამზადებული სახვრეტებითა და საფხეკებით, დიდი რაოდენობით ძვლისა და რქის იარაღებით [Hamon, 2008, 87].

2016 წლის მარნეულის ველის მდ. ხრამის მარცხენა ნაპირზე სოფ. ბაილართან დაზვერვების შედეგად მოპოვებული მასალა, რომლის შესწავლაზეც არის დამყარებული ქვემოთ მოყვანილი სტატია, ჩვენი აზრით თავისი მორფოლოგიური ნიშნებით, იარაღების დამზადებისა და დამუშავების ტექნიკით, მსგავსია შულავერ - შომუ თეფეს გორანამოსახლარებზე აღმოჩენილი ქვის არტეფაქტებისა**. ამდენად, ამ ეტაპზე, კვლევის მიზანს წარმოადგენს არა ამ მასალის ნეოლითისთვის ან ენეოლითის მიკუთვნება***, არამედ შულავერის ჯგუფის გორანამოსახლარებზე აღმოჩენილ ქვის მასალასთან, დაზვერვებით მოპოვებული მასალების შედარება: მსგავსებისა თუ განსხვავების დადგენა და განხილვა.

აქვე მნიშვნელოვანია აღვნიშნოთ ის ფაქტი, რომ წლების განმავლობაში, როცა მიმდინარეობდა ადრესამინათმოქმედო ძეგლების მოძიება მარნეულის ველზე, ეს ხდებოდა მხოლოდ მდ. ხრამის მარჯვენა ნაპირზე. ხოლო 2016 წლის დაზვერვებით მოპოვებული მასალა მარნეულის ველზე, ხრამის მარცხენა ნაპირზე აღმოჩნდა. ამის გათვალისწინებითა და დაზვერვებით მოპოვებული მასალის სიახლოვით შულავერის ჯგუფის გორანამოსახლარების ქვის არტეფაქტებთან, საფიქრებელია ხომ არა გვაქვს საქმე შულავერ - შომუ თეფეს კულტურის ახალ ძეგლთან ან ძეგლების ჯგუფთან**** [ლოსაბერიძე, 2018, 98-117].

* ფოტოებსა და ტაბულებზე იმუშავეს ლ. ლოსაბერიძემ და რ. ბერიძემ.

** დოლაბერიძე დ., ლოსაბერიძე ლ., ჩილინგარაშვილი გ. და ელოშვილი მ. 2018. არქეოლოგიური დაზვერვები სოფელ ბაილარში, „ძიებანი“ №24, თბილისი.

*** მეცნიერთა წრეებში არსებობს განსხვავებული მოსაზრებები იმის შესახებ, თუ რომელ პერიოდს (ნეოლითი, ენეოლითი) განეკუთვნება შულავერ - შომუ თეფეს კულტურა [ლორთქიფანიძე, 1991, გვ. 226-227].

**** როგორც ვიცით 3 - 5 ნამოსახლარი გარკვეულ ტერიტორიაზე ქმნიან ერთ ჯგუფს. მაგალითად არუხლოს ჯგუფი [Bastert, Lamprichs და სხვ. 2011, გვ. 10-12].



1



2

ტაბ. 1.

მარნეულის ველის ის ნაწილი, სადაც გავრცელებულია ადრესამინათმოქმედო გორა ნამოსახლარები, მდ. ხრამის მარჯვენა ნაპირის ვიწრო ზოლს წარმოადგენს. მისი სიგრძე 38 კილომეტრია და გადაჭიმულია ჩრდილო - დასავლეთიდან სამხრეთ - აღმოსავლეთისაკენ. სიგანე მერყეობს 2 – 18 კმ შორის. დაბლობი დასერილია ხრამის

მარჯვენა შენაკადებით - მაშავერით, საღზაღანის დელით, შულავრის დელით და დებელით [მარუაშვილი, 1970, 229-230].

2016 წლის გადაჭრილი გორის* ექსპედიციის მსვლელობის დროს, ადგილობრივმა მოსახლემ შეგვატყობინა, რომ მის ნაკვეთზე მიწის სამუშაოების დროს იპოვნა ისეთი ნივთები, როგორც მან გადაჭრილი გორის ექსპედიციის ბაზაზე ნახა და თან მოიტანა კონუსური დიდი ზომის ობსიდიანის ნუკლეუსი. ამ ინფორმაციის საფუძველზე ექსპედიციაში ჩამოყალიბდა ჯგუფი (ჯგუფის წევრები: დ. დოლაბერიძე, ლ. ლოსაბერიძე, გ. ჩილინგარაშვილი მ. ელოშვილი), რომელსაც დაევალა აღნიშნული ნაკვეთის დაზვერვა [დოლაბერიძე და სხვ. 2018].

შულავრის ჯგუფის ძეგლებიდან (გადაჭრილი და შულავრის გორები) ხუთიოდე კილომეტრის დაშორებით, სოფელ ბაილარის (რუკებზე - პატარა ბეგლარი) მიმდებარე ტერიტორიაზე მდ. ხრამის მარცხენა სანაპიროზე გამოვლინდა შულავერ - შომუ თეფეს კულტურისათვის დამახასიათებელი არტეფაქტები (ტაბ. 1₂).

სოფელ ბაილარის სახნაგ - სათესი მიწების ტერიტორიაზე დაიზვერა დაახლოებით 40.450 მ² ფართობი (ტაბ. 2). (41°25.706'N/44° 48.796'E; მ.დ. - 370 მ). სულ 2016-2017 წლებში აიკრიფა 573 ქვის არტეფაქტი. დაზვერვებით მოპოვებული არტეფაქტები ჩაბარდა ს. ჭანაშიას სახელობის საქართველოს ეროვნული მუზეუმის სამთავრო - თრიალეთის ფონდს, სადაც მიენიჭა სამუზეუმო ნომერი: 17 - 2016 ბაილარი.

დაზვერვით მოპოვებულ მასალაში ქანების სახეობებიდან გვხვდება ყველაზე დიდი რაოდენობით ობსიდიანი, ასევე არის კაჟი, ქალცედონი, გაკვარცხებული ტუფი, მერგელი, შიპალო - ანდეზიტი, ბაზალტი, გრანიტი, დიორიტი და ქვიშაქვა**. მასალის შესწავლის საფუძველზე გამოვყავით საშუალო (Mediolithics) და დიდი (macrolithics) ზომის არტეფაქტები***: 1. ნუკლეუსები; 2. ანამტვრევები; 3. ანატკეცები და მათზე ნაკეთები იარაღი; 4. ლამელები, ლამელის ფრაგმენტები და მათზე ნაკეთები იარაღები; 5. ქვის სხვა მასალა - ვულკანოგენ-დანალექ და ვულკანურ ქანზე ნაკეთები კომბინირებული იარაღები (სასრესები/სატეხები/საბეგვები), ხელსაფქვაკვების ზედა და ქვედა ქვები და გახეხილ - გაპრიალებული იარაღები****.

ნუკლეუსები (26 ც.) - ნედლეულად გამოყენებულია ობსიდიანი (17 ც.), კაჟი (2 ც.), მერგელი (2 ც.), ტუფი (2 ც.), რიოლითი, დაციტი, ბაზალტი. ობსიდიანის ნუკლეუსების უმრავლესობა უტილიზებულია 5.5X3.7X3.0 სმ; 4.0X3.5X3.0 სმ. ოთხი ერთფუძიანი ნუკლეუსი კონუსური ფორმისაა და მრავალფაცეტიანია 12X10X9.0 სმ (ტაბ. 3₁); 8.0X5.5X4.5 სმ; 5.4X3.4X2.5 სმ (ტაბ. 4₃). საინტერესოა ობსიდიანის ერთფუძიანი ნუკლეუსიც 4.5X3.5X3.0 სმ (ტაბ. 4₂). სხვა ჯიშის ქანებისგან დამზადებულ ნუკლეუსების უმეტესობას აქვს კაჭრის კანი (სიგრძე 2-დან 9 სმ-მდე; სიგანე 2-დან 6 სმ-მდე).

ანამტვრევები (26 ც.) - აქედან 12 ქალცედონის, 9 ობსიდიანის და 5 სხვა ქანის. გვხვდება როგორც მასიური, ისე მცირე ზომის ანამტვრევები. მხოლოდ რამდენიმეს ეტყობა გამოყენების კვალი.

ანატკეცები (261 ც.) - ორივე წლის მოპოვებულ მასალაში მორფოლოგიური ნიშნით გაერთიანებულ ყველაზე დიდი ჯგუფს ქმნის. ნედლეულად გამოყენებულია: ობსიდიანი

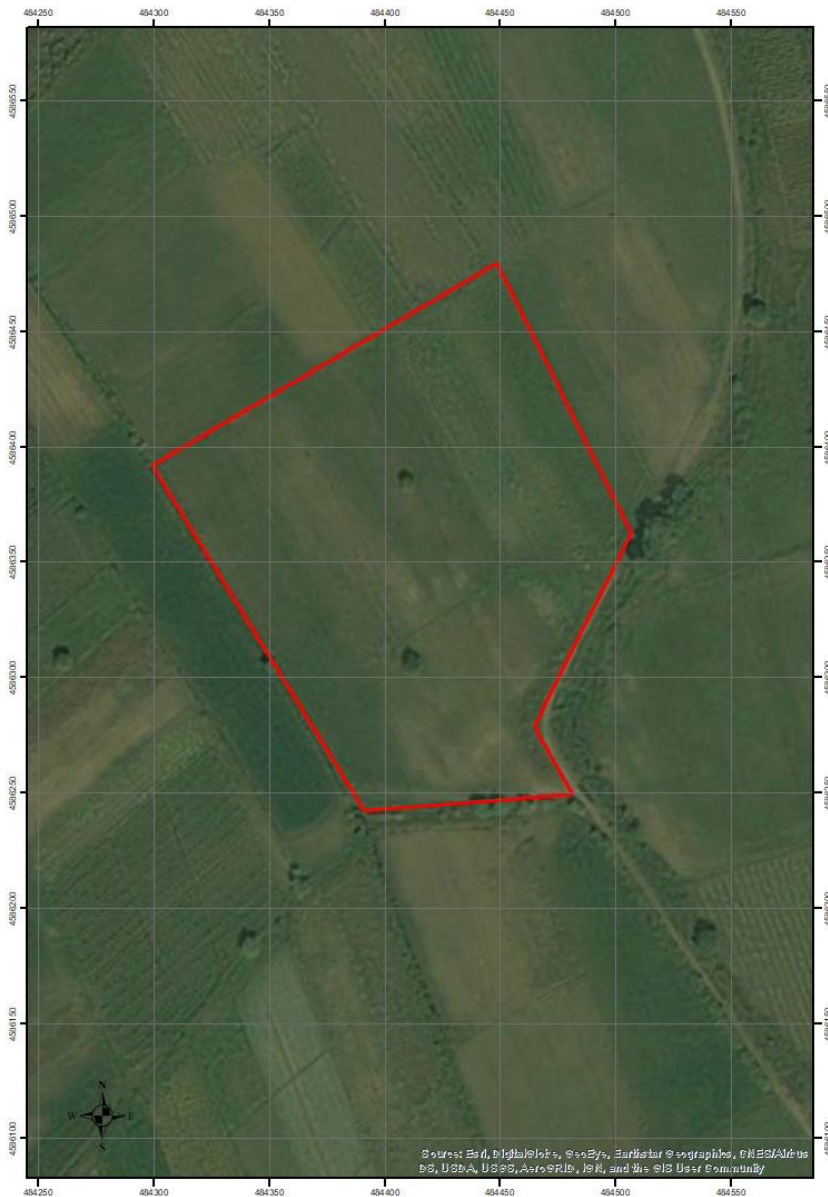
* გათხრები აქტიურად მიმდინარეობს 2012 წლიდან (ხელმძღვანელი მ. ჯალაბაძე).

** ქანები განსაზღვრა რ. ჩაგელიძემ.

*** დაზვერვით მოპოვებულ მასალაში არ გვხვდება მიკროლითები.

**** ნატკეცი ქვის დახასიათებისას ვიყენებთ წიგნში - ქვემო ქართლის არქეოლოგიური ექსპედიციების შედეგები (1965 -1971 წ.წ.) თბილისი. 1975. რედაქტორები ალ. ჯავახიშვილი, ო. ჯაფარიძე. - მოცემულ ტიპოლოგიას.

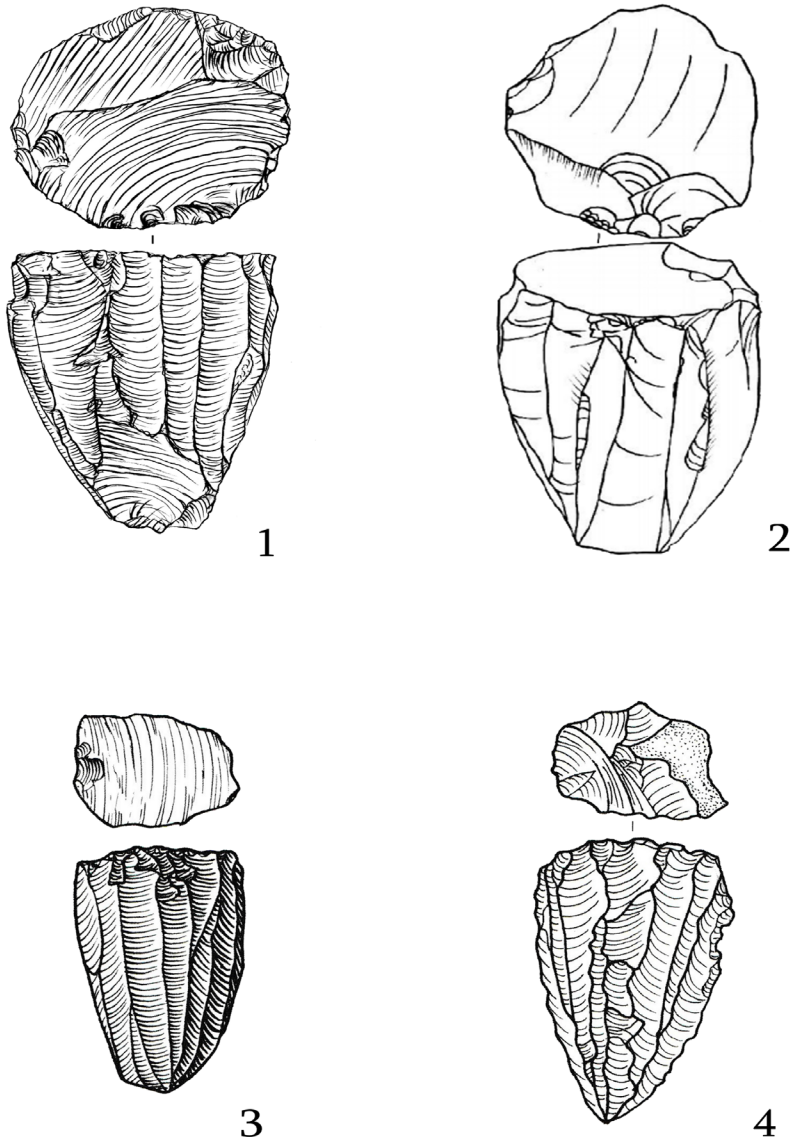
(238 ც.), კაჟი, ქალცედონი ტუფი და სხვა ჯიშის ქვები. გვხვდება როგორც მასიური, ისე მცირე ზომის ანატექვები 7.5X5.2X2.6 სმ; 3.0X2.0X1.3 სმ. ნახევარს ალენიშნება გამოყენების კვალი. იარაღი ჩამოყალიბებულია 15 მათგანზე.



ტაბ. 2.

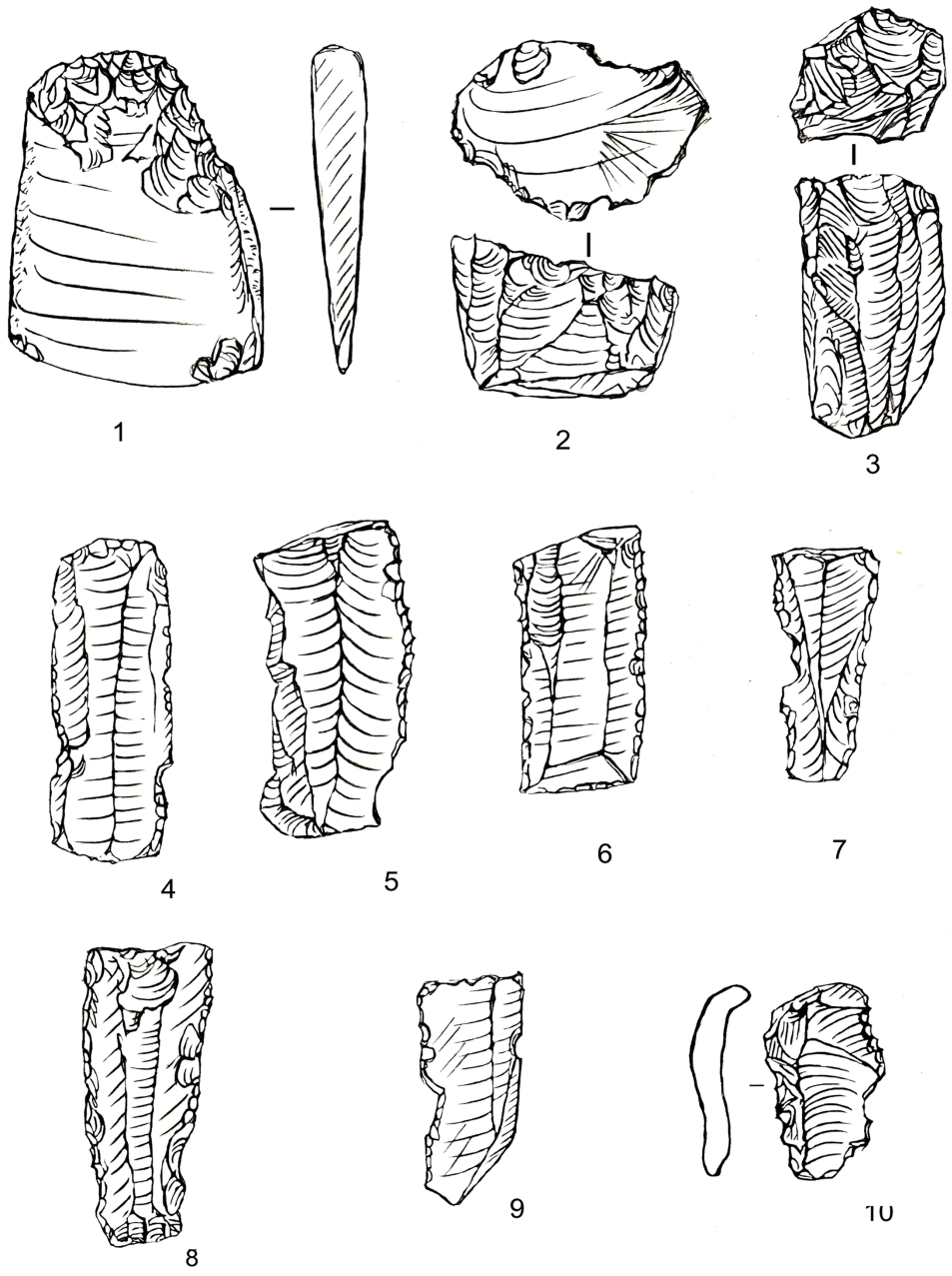
ლამელები (229 ც.) - მორფოლოგიურად დანისებული ფორმისაა, ნედლეულად გამოყენებულია ოპსიდიანი (226 ც.), ქალცედონი და ტუფი. გვხვდება ორფერდა, სამფერდა, ოთხფერდა და ხუთფერდა ლამელები - მათი უმრავლესობა თავ და თავ - ბოლოგადამტრეულია. მთელი ლამელების ზომები (23 ც.) ასეთია: 6.2X2.8X0.8 სმ; 6.0X1.9X0.6 სმ; 5.3X2.7X0.6 სმ; 4.1X2.0X0.7 სმ; სიგანის მიხედვით გამოიყოფა სამი

ჯგუფი 1) ფართო 2.5 - 3.0 სმ-მდე; 2) ყველაზე მეტად გვხვდება საშუალო 1.5 - 2.5 სმ-მდე; 3) იშვიათად ვიწრო 1 - 1.5 სმ-მდე სიგანის ლამელები. გამოყენებული ლამელების რაოდენობა 178 ცალამდე აღწევს, 17 ლამელაზე დამზადებულია იარაღი.



ტაბ. 3.

ობსიდიანზე დამზადებული იარაღი (31 ც.): 1. საჭრისები (10 ც.) 9 მათგანი ჩამოყალიბებულია მთელ (3.1X1.0X0.4 სმ), თავ და თავ - ბოლოგადამტვრეულ ლამელებზე (5.7X2.0X0.8 სმ), გვხვდება შემდეგი ტიპები: ნისკარტისებური (4 ც.) (ტაბ. 5₄), გვერდითი (3 ც.) (ტაბ. 5_{8,9}) (ტაბ. 4₉), შუალა (2 ც.) და დუბლირებული (1 ც.). ანატკეცზე დამზადებულია შუალა საჭრისი (4.8X3.7X1.6 სმ) (ტაბ. 5₇).



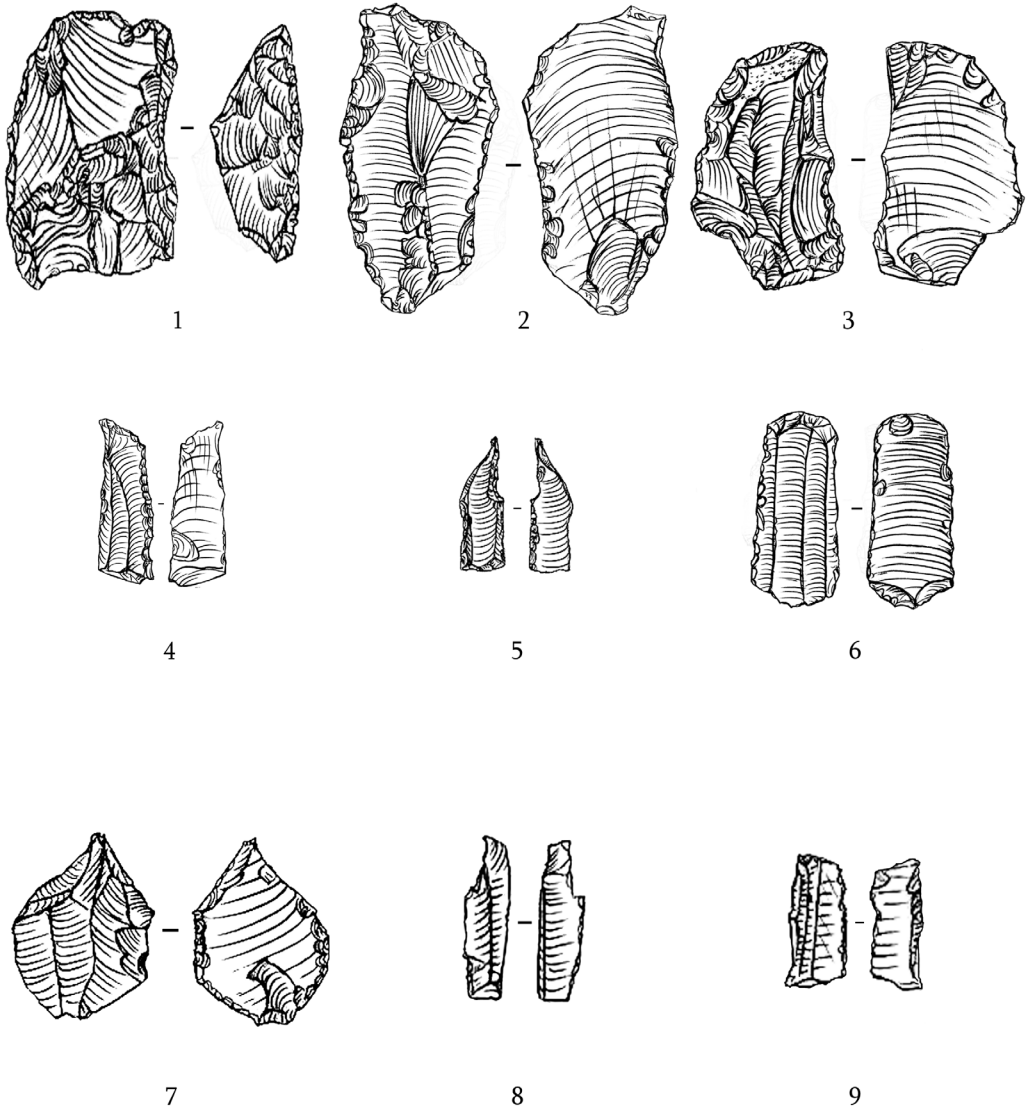
ტაბ. 4.

საფხეკები (11 ც.) 6 ცალი თავ და ბოლოგადამტვრეულ ლამელებზე ნაკეთები (2.8X2.1X0.6 სმ; 3.8X2X0.6 სმ) ძირთადად ბოლოკიდურა საფხეკებია ოვალური სამუშაო პირით, რომელთა ორივე გვერდი რეტუშირებულია (ტაბ.5_{2,6}). 5 ცალი დამზადებულია ანატკეცზე, 1 მათგანი ლამელისებურ ანატკეცზე დამზადებული ბოლოკიდურა საფხე-

კია (4.3X2.5X0.9 სმ) (ტაბ.4₁₀), ამათგან 2 ცალი მომრგვალო ანატკეცის გვერდზე ჩამოყალიბებული ოვალურსამუშაოპირიანი საფხეკია (3.7X2.9X1.4 სმ; 3X3.5X1.1 სმ).

სახოკები (2 ც.) ორივე მასიურ ანატკეცზეა დამზადებული, 1. მასიურ ნუკლეოსის განივ ანატკეცზე დამზადებული სახოკი (8.6X5.6X3.3 სმ), სამუშაო პირი ნახევრად წრიული აქვს (ტაბ.5₁) 2. ეს სახოკიც მასიურ ანატკეცზეა დამზადებული (6.9X5.2X2.8 სმ).

ხონები (3 ც.), ორი დამზადებულია ლამელისებურ ანატკეცზე (3.4X2.4X0.7 სმ; 3.4X2.0X0.5 სმ), ერთი კი ლამელის თავსა და ბოლოზე ნაკეთები დუბლირებული ხონია, რომელსაც გვერდები რეტეშირებული აქვს (6.3X2.6X0.5 სმ) (ტაბ.4₈).



ტაბ. 5.

რაც შეეხება ობსიდიანზე დამზადებულ სხვა იარაღებს (5 ც.), მათში აღსანიშნავია ნახევარფოთლისებური ფორმის მასიურ ანატკეცზე დამზადებული ყუაგამოყოფილი დაკბილული იარაღი (6.3X3.8X1.3 სმ) (ტაბ.4₃). ასევე მასიურ ლამელისებურ ანატკეცზე დამზადებული გვერდებრეტუშირებული იარაღი, რომელსაც ცალ გვერდზე სასაჭრისე ჩამონატეხი აქვს (6.3X3.6X1.0 სმ). თითო თითო ისრის პირის ნამზადი, სათლელისებური იარაღი და მასიურ ანატკეცზე დამზადებული იარაღი.

ობსიდიანზე დამზადებულ იარაღებში მხოლოდ ერთი ეგზემპლარით არის წარმოდგენილი კომბინირებული იარაღი. სამფერდა თავ - ბოლოგადამტვრეულ ლამელაზე დამზადებული საფხეკ - საჭრისი (4.6X1.6X0.4 სმ), (ტაბ.5₅).



ტაბ. 6.

გახეხილ - გაპრიალებული იარაღი (2 ც.): 1 - წარმოადგენს მომწვანო ფერის ტუფის ტრაპეციის მოყვანილობის ბრტყელ სატეხს, რომლის ზედაპირი სრულყოფილად გაპრიალებული და ორმხრივ დამუშავებულია. გვერდითი წახნაგები კარგად არის გამოყვანილი, ხოლო სამუშაო პირი ოვალურია და ბასრი, ყუა კი დაჩეჩქვილი (6.5X3.4X1.6 სმ), (ტაბ.6₁). 2 - სატეხი ასევე მომწვანო - მოშავო ფერის ტუფისგან არის დამზადებული. აქვს ტრაპეციის ფორმა, მაგრამ ერთი გვერდი მეორეზე უფრო დაქანებულია. ყუა და ცალი გვერდი დაჩეჩქვილი აქვს, სამუშაო პირი ოვალური (7.0X5.4X1.6 სმ), (ტაბ.5₁).

ასევე გვხვდება ორი სატეხის ნამზადი - ანდებიტსა და ტუფზე დამზადებული.

დიდი ზომის იარაღები - კომბინირებული იარაღი (7 ც.) სატეხ-სასრესი - ნედლეულად გამოყენებულია ბაზალტი (2 ც.), კაჟი, ტუფი და სხვა ვულკანოგენ-დანალექი და ვულკანური ქანები. არის როგორც წრიული, ისე წაგრძელებული, კუთხეებმომრგვალებული ფორმის (სიგრძე 9 სმ-დან 20 სმ-მდე; სიგანე 6 სმ-დან 10 სმ-მდე). საჩხე - საბეგვი იარაღები წრიული ფორმისაა, რომლებსაც წიბოები შესწორებული აქვთ სხვადასხვა სიბრტყიდან ფირფიტების ატკეცვის გზით (6.0X5.0 სმ; 6.8X6.1 სმ). გამოსარჩევია წრიული სამუშაო პირიანი ფორმის გრდემლ - სასრესი (15X15 სმ).

ხელსაფქვაგების ზედა და ქვედა ქვები (18 ც.) - დამზადებულია მორუხო-მონაცრის-ფრო ფერის ბაზალტის და სხვა ტუფოგენური ქანებისგან, ყველა მათგანი გადამტვრეულია და ეტყობათ გამოყენების ძლიერი კვალი, ფორმებში გამოიყოფა ნავისებური ზედა და ქვედა ქვები, ასევე ვარცლისებურად ჩარღმავებული ხელსაფქვაგის ქვედა ქვა (სიგრძე 16 სმ-დან 28 სმ-მდე; სიგანე 12 სმ-დან 26 სმ-მდე). აღსანიშნავია ოვალური ფორმის მერგელის ქვა, რომელსაც სიბრტყეზე ეტყობა ხელოვნურად ჩარღმავების კვალი (სავარაუდოდ გამოიყენებოდა სასრესად).

შეჯამება

იქიდან გამომდინარე, რომ ზემოთ აღნიშნული ბაილარის დაზვერვებით მოპოვებული მასალა კონკრეტული ფენიდან არ მომდინარეობს, ერთი მხრივ, ჩვენ არ შეგვიძლია ზუსტი დასკვნების გამოტანა, მაგრამ, მეორე მხრივ, აღმოჩენილი ქვის არტეფაქტები ძალიან ბევრი საერთო ნიშნით მსგავსია შულავერის ჯგუფის (შულავერის გორის IX - I; იმირის გორის VII - I) სამუშენებლო ჰორიზონტებში მოპოვებული ქვის არტეფაქტებისა.

შულავერის და იმირის გორის ქვის მასალის შედარებამ ბაილარის მასალასთან აშკარა მსგავსება მოგვცა, როგორც წამყვან ნედლეულად, ობსიდიანის გამოყენებაში (ცხრილი N5), ასევე მის ნამზადში. ნუკლეუსები ფორმით სამივე ძეგლზე ერთნაირია, ძირითადად კონუსური ფორმის, ერთფუძიანი და მრავალფუძიანი (ტაბ. 3₁₋₄). გვხვდება ასევე ბოლომდე გამოყენებული (უტილიზებული) ერთეულებიც. ნედლეულად გამოყენებულია როგორც ობსიდიანი, ასევე კაჟი, მერგელი, ბაზალტი და ტუფი [გაბუნია, 2015, 393].

მორფოლოგიურად სამივე ძეგლზე ყველაზე დიდ ჯგუფს ქმნიან ანატკეცები, რომლებიც დამზადებულია ძირითადად ობსიდიანზე (სხვა ჯიშის ქანებზეც). მათში გამოიყოფა ურეტუშო, რეტუშირებული და ამოღარული ანატკეცები და მასზე ნაკეთები იარაღები (ცხრილი N2/4/7). მეორე დიდ მორფოლოგიურ ჯგუფს ქმნის დანისებური ლამელები. ამჯერადაც ერთი და იგივე სურათი გვაქვს. შულავერის, იმირისა და ბაილარის

ლამელები 1/2 -ზე მეტი რეტეშირებულია, აქ გვხვდება: ცალგვერდრეტეშირებული, ორგვერდრეტეშირებული, თავირიბრეტეშირებული, რეტეშით ამოღარული და დაკბილული ლამელები (ცხრილი: №2/4/7)*.

სამივე ძეგლის შემთხვევაში იარაღები დამზადებულია როგორც ლამელებზე, ისე ანატაკეცებზე, მათში წამყვანი ფორმებია: 1. საჭრისები: გვერდითა, შუალა, ხიწვიანი. 2. საფხეკები: ლამელაზე დამზადებული ბოლოკიდურა და მომრგვალო ანატაკეცზე ოვალურსამუშაოპირიანი საფხეკები [კილურაძე, 1976, 50-69]**.

შულავერის და იმირის გორის ობისიდიანის იარაღსა და ბაილარის ობისიდიანი იარაღს შორის სხვაობაზე საუბრისას შეგვიძლია აღვნიშნოთ რომ ამ უკანასკნელში სახოკები და ხოწები მცირე რაოდენობით არის წარმოდგენილი. შულავერის ძეგლებისაგან განსხვავებით საერთოდ არ არის ბურლები, სახვრეტები და რეტეშორები. რაც შეეხება კომბინირებულ იარაღს, ბაილარში მხოლოდ ერთი ეგზემპლართაა წარმოდგენილი, მაგრამ ის დიდი რაოდენობით არც დანარჩენ ორ ძეგლზე გვხვდება (ცხრილი: №7).

მნიშვნელოვანია დაგავვირდეთ სამივე ძეგლზე სატეხების რაოდენობასა და მათი დამზადების ტექნიკას. მიუხედავად იმისა რომ შულავერის გორაზე 2000 - ზე მეტი და იმირზე 3700 - ზე მეტი ქვის არტეფაქტია აღმოჩენილი, მათში სატეხების რაოდენობა ძალიან მცირეა. ბაილარში ნაპოვნია ორი სრული სატეხი და ორი მისი ნამზადი (დიაგრამა №2).

მათმა შესწავლამ გვიჩვენა, რომ ბაილარის სატეხები მორფოლოგიურად (ტრაპეციის ფორმის, ოვალური სამუშაო ბასრი პირი, თავი დაჩეჩქვილი) და დამზადების ტექნიკით (გახეხვა-გაპრიალება) მსგავსია, არა მარტო შულავერის და იმირის გორის ერთეულებისა, არამედ გადაჭრილ და არუხლოს გორაზე აღმოჩენილი სატეხებისაც (ტაბ. 6_{1,4}), [გაბუნია, 2015, 383, 393, 417], [Bastert-Lamprichs, 2011, 36], [ჩიქოვანი, 2015, ტაბ. LXVI].

რაც შეეხება დიდი ზომის სამეურნეო იარაღებს შულავერის, იმირის, ბაილარის ძეგლებზე გვხვდება ბაზალტისა და ტუფოგენური ქანისგან დამზადებული მასიური ხელსაფქვაგების ზედა და ქვედა ქვები. მათში განირჩევა ძირითადად ორი ტიპი: ნავისებური ზედა და ქვედა ქვები და ვარცლისებურად ჩარღმავებული ხელსაფქვაგის ქვედა ქვები და მისი შესაბამისი სასრესები. ასევე ერთგვაროვანია ძეგლებზე დიდი ზომის კომბინირებული იარაღები, როგორებიც არის საჩეხ - საბეგვები, სატეხ - საბეგვები. ჩაქუჩისებური იარაღები, სალესები და შურდულის ქვები [ჭავახიშვილი, ჭაფარიძე, 1975, 11-128], [Bastert-Lamprichs, 2011, 36-39].

დასკვნა

როგორც ზემოთ არის აღნიშნული, ბაილარის ქვის არტეფაქტებთან შესადარებლად გამოვიყენეთ შულავერ - შომუ თეფეს კულტურის ორი ძეგლის, კერძოდ შულავერისა და იმირის გორების ქვის არტეფაქტები. ეს განპირობებული იყო: 1. ამ ორი ძეგლის მასალის მსგავსებით ბაილარის ქვის კოლექციასთან, 2. შულავერისა და იმირის გორების ტერიტორიული სიახლოვით დაზვერილ ადგილთან.

* მოპოვებული ქვის არტეფაქტების რაოდენობასთან, ლამელების და ანატაკეცების რაოდენობის შეფარდება თითქმის მსგავსი რიცხვები მოგვცა; შულავერი - ანატაკეცი/ლამელა 29.8%/42.3%; იმირი - 37.4%/43.9%; ბაილარი - 43.2%/37.5% (ცხრილი: N7).

** ობისიდიანის საერთო რაოდენობასთან მასზე ნაკეთები იარაღის შეფარდება: შულავერზე 9.7%; იმირზე 6.5% ხოლო ბაილარზე 6.34% (ცხრილი: N6).

შულავერისა და იმირის ქვის მასალის დეტალურმა განხილვამ, მათი საშუალებით დიაგრამებისა და ცხრილების შექმნამ, კარგი საფუძველი მოამზადა ბაილარის ქვის არტეფაქტების კვლევისთვის. აქედან გამომდინარე, დავადგინეთ, რომ დაზვერვებით მოპოვებული მასალა განეკუთვნება შულავერ - შომუ თეფეს კულტურას, როგორც მორფოლოგიური ნიშნებით, ისე იარაღის დამუშავების ტექნიკით.

მიუხედავად იმისა, რომ ძეგლებზე აღმოჩენილი ქვის არტეფაქტების რაოდენობები განსხვავებულია, ძირითად რაოდენობასთან ცალკეული ტიპების, მაგალითად: ნუკლეუსების, ანატკეცების, ლამელების, ლამელაზე დამზადებული იარაღების, სხვა ქანზე დამზადებული სამეურნეო იარაღების შეფარდებამ მსგავსი რიცხვები მოგვცა (ცხრილი № 5,6,7).

სამივე შემთხვევაში წამყვანი მასალა მორფოლოგიური ნიშნით არის ანატკეცი და ლამელა. პატარა ზომის იარაღებში ჭარბობს საჭრისები, საფხეკები და სახოკები. შულავერისა და იმირის ძეგლებიდან განსხვავებით, ბაილარის ქვის მასალაში არ გვხვდება მიკროლითები, ბურღები, სახვრეტები და შომუ-თეფეს ტიპის ნამგლის ჩასართები. რამდენიმე ეგზემპლარით არის წარმოდგენილი კომბინირებული იარაღი და სახოკები (ცხრილი №5,6,7).

აღსანიშნავია ის ფაქტი, რომ ძეგლებზე მთლიანი ქვის რაოდენობასთან ნუკლეუსების შეფარდებამ, შულავერისა და იმირის გორებისგან განსხვავებით, დიდი პროცენტული რიცხვი მოგვცა ბაილარში. რაც შეეხება სატეხებს, იარაღის ეს ტიპი შულავერის, იმირის და ბაილარის მასალაში ძალიან მცირე რაოდენობითაა წარმოდგენილი, მაგრამ სამივე შემთხვევაში ტიპოლოგიურად მსგავსნი არიან (დიაგრამა № 2).

ასეთივე სურათი გვაქვს დიდი ზომის იარაღების განხილვისას. სამივე ძეგლზე გვხვდება ხელსაფქვავის ზედა და ქვედა ქვები, საჩეხ - საბეგვი და საპობი იარაღები, სასრესები, შურდულის ქვები.

ბაილარის ქვის მასალის დეტალური შესწავლისა და მათი შულავერ - შომუ თეფეს ძეგლების ქვის არტეფაქტების შედარების საფუძველზე შეიძლება დავასკვნათ: მიუხედავად იმისა, რომ ბაილარის ქვის არტეფაქტები არ არის აღმოჩენილი კონკრეტულ ფენაში, საფიქრებელია რომ სოფელ ბაილარის მიმდებარედ უნდა არსებულიყო გორანამოსახლარი, რომელიც სამეურნეო სავარგულის მოწყობის მიზნით იქნა მოშლილი საბჭოთა კავშირის პერიოდში. აქედან გამომდინარე სწორედ ბორცვის მოშლას უნდა გამოეწვია არტეფაქტების გავრცელება ვრცელ ფართობზე. ზემოთ მოყვანილ პარალელებთან ერთად ამ აზრს ამტკიცებს ისე გარემოებაც, რომ ბაილარის ტერიტორია ახლოს მდებარეობს შულავერის ჯგუფის ძეგლებთან, სადაც ზუსტად იგივე ბუნებრივი გარემოა.

საინტერესოა განისაზღვროს იმ საზოგადოების მეურნეობის ტიპები, რომელსაც ბაილარის ტერიტორიაზე უნდა ეცხოვრა. მოპოვებული მასალის არქეოლოგიური ტიპოლოგიის საფუძველზე შეიძლება ითქვას, რომ ისინი მისდევდნენ მესაქონლეობას და ამუშავებდნენ ტყავს, ამაზე მეტყველებს იარაღებში საფხეკების და საჭრისების სიმრავლე. ასევე ხელსაფქვავის ზედა და ქვედა ქვების, სასრესების არსებობა მიგვანიშნებს, რომ ამუშავებდნენ მარცვლეულს.

ასე რომ ბაილარის მასალის დაზვერვებით მოპოვებული არტეფაქტების შესწავლამ გვიჩვენა, რომ ამ რეგიონში შულავერ - შომუ თეფეს კულტურის შესწავლას წინ ჯერ კიდევ დიდი გზა აქვს გასავლელი. შემდგომმა კვლევებმა, სადაზვერვო თხრილების გაკეთებამ და მარნეულის ველზე, მდ. ხრამის როგორც მარცხენა, ისე მარჯვენა ნაპირის სრულყოფილმა დაზვერვებმა, შესაძლოა მომავალში უადრესად საინტერესო ინფორმაცია მოგვცეს ამ პერიოდის კვლევის თვალსაზრისით.

გამოყენებული ლიტერატურა

- გაბუნია, მ., ნიორაძე, მ., ნებიერიძე, ლ., ნიორაძე, გ., ჯაყელი, ნ., ალაპიშვილი, თ. (2015). *ძველი და ახალი ქვის ხანის ძეგლები საქართველოს ტერიტორიაზე (ცნობარი)*. თბილისი.
- დოლაბერიძე, დ., ლოსაბერიძე, ლ., ჩილინგარაშვილი, გ., ელოშვილი, მ. (2018). *არქეოლოგიური დაზვერვები სოფელ ბაილარში*, „დიეზანი“ №24, თბილისი (იბეჭდება).
- კილურაძე თ. (1976). *აღმოსავლეთ ამიერკავკასიის ადრესამინამდემოქმედო კულტურის პერიოდიზაცია*. თბილისი: მეცნიერება.
- ლორთქიფანიძე, თ. (1991). *საქართველოს არქეოლოგია*. ტომი I. თბილისი. მეცნიერება.
- ლორთქიფანიძე, თ. (2003). *ძველი ქართული ცივილიზაციის სათავეებთან*. თბილისი. თბილისის უნივერსიტეტის გამომცემლობა.
- ლოსაბერიძე, ლ. (2018). არქეოლოგიური დაზვერვები მარნეულის ველზე. *ჟურნალი ამირანი* N31. თბილისი.
- მარუაშვილი, ლ. (1970). *საქართველოს ფიზიკური გეოგრაფია*, ნაწილი მეორე. თბილისი. თბილისის უნივერსიტეტის გამომცემლობა.
- ჩიქოვანი, გ., აბულაძე ჯ., ჟვანია, დ. (2015). *ქვემო ქართლის (არუხლოს) არქეოლოგიური ექსპედიციის მიერ შესწავლილი ადრესამინამდემოქმედო კულტურის ნამოსახლარები (1966 – 1988 წწ.)*. თბილისი. საქართველოს მეცნიერებათა ეროვნული სტამბა.
- ჯავახიშვილი, ალ., ჯაფარიძე, თ. (1975). *ქვემო ქართლის არქეოლოგიური ექსპედიციების შედეგები (1965 – 1971 წ.წ.)*. თბილისი. მეცნიერება.
- ჯალაბაძე, მ., ესაკიაქ., რუსიშვილი ნ., ყვავაძე ე., ქორიძე ი., შაყულაშვილი ნ., ნერეთელი, მ. (2010). *გადაჭრილი გორის 2006 - 2007 წლებში ჩატარებული არქეოლოგიური სამუშაოების ანგარიშები*. დიეზანი საქართველოს არქეოლოგიაში N19. თბილისი.
- Childe, G.V. (1950). *The Urban Revolution. The Town Planning Review*, Vol. 21, N1 (Apr.). Liverpool University Press.
- Hamon, C. (2008). *From the Neolithic to Chalcolithic in the Southern Caucasus: Economy and macrolithic implements from Shulaveri-Shomu sites of Kwemo-Kartli (Georgia)*. Paléorient vol. 34.2. ©CNRS ÉDITIONS.
- Bastert-Lamprichs, K., Benecke N., Hansen S., Neef, R. (2011). *Der Beginn der Landwirtschaft im Südkaukasus - Die Ausgrabungen in Aruchlo in Georgien*. Berlin.

ტაბულების აღწერილობა

ტაბ. I - 1. შულავერ - შომუ თეფეს კულტურის ძეგლების გავრცელება სამხრეთ კავკასიაში; 2. შულავერ - შომუ თეფეს კულტურის ძეგლების გავრცელება მარნეულის ველზე.
 ტაბ. II - ბაილარის დაზვერვილი ტერიტორია.
 ტაბ. III - 1. დაზვერვების შედეგად მოპოვებული ნუკლეუსი; 2. ანალოგიური ნუკლეუსი არუხლოდან; 3. ნუკლეუსი იმირის გორიდან; 4. ნუკლეუსი შულავერის გორიდან.
 ტაბ. IV - 1 სატეხი. 2, 3 ნუკლეუსი. 4 - 6 ლამელები. 7 - 10 ობსიდიანზე დამზადებული იარაღი.
 ტაბ. V - ობსიდიანზე დამზადებული იარაღები.
 ტაბ. VI - 1. სატეხი (დაზვერვები); 2. სატეხები გადაჭრილი გორიდან; 3. სატეხი შულავერის გორიდან; 4. სატეხი იმირის გორიდან.

ცხრილების აღწერილობა

ცხრილი N1: შულავერის გორის IX – I სამშენებლო ჰორიზონტებში ქანების სახეობების რაოდენობრივი განაწილება.
 ცხრილი N2: შულავერის გორის IX – I სამშენებლო ჰორიზონტებში ქვის ნამზადის რაოდენობრივი განაწილება.
 ცხრილი N3: იმირის გორის VII – I ჰორიზონტებში ქანების სახეობების რაოდენობრივი განაწილება.
 ცხრილი N4: იმირის გორის VII – I ჰორიზონტებში ქვის ნამზადის რაოდენობრივი განაწილება.
 ცხრილი N5: შულავერის, იმირის გორებისა და ბაილარის ობსიდიანისა და სხვა ქანების პროცენტული შეფარდება.
 ცხრილი N6: შულავერის, იმირის გორებისა და ბაილარის ობსიდიანის იარაღისა და ობსიდიანის რაოდენობრივი შეფარდება.
 ცხრილი N7: შულავერის, იმირის გორებისა და ბაილარის ნატეკცი ქვის შემაჯამებელი ცხრილი.

ცხრილი № 1 Tab.

ჰორიზონტი	IX	VIII	VII	VI	V	IV	III	II	I	სულ
ქანების სახეობები										
ობსიდიანი	41	77	57	409	136	443	228	235	179	1805
არგილიტი	7	10	8	35	6	34	8		2	110
მერგელი	1	2		12	6	8	2			31
კაჟი	1	2		13	2	22	4	1	1	44
ბაზალტი				6	2					8
ქალცედონი						1	2	1		4
სულ	50	91	65	493	152	508	244	237	182	2002

ცხრილი № 2 Tab.

	IX	VIII	VII	VI	V	IV	III	II	I	სულ
ჰორიზონტი										
ქვის ნამზადი										
ნუკლეუსები		1	1	8	5	6	6	2	5	34
ანამტგრევიები	3	3	5	37	4	28	12	19	18	129
ანატკეცები	22	34	26	232	44	196	73	55	37	719
ლამელები	25	52	32	212	97	277	151	161	122	1129

ცხრილი № 3 Tab.

ჰორიზონტი	VII-VI	V	IV-I	სულ
ქანების სახეობები				
ობსიდიანი	545	1775	1240	3560
კაჟი	7	18	50	75
არგილიტი	7	36	25	68
მერგელი		7	11	18
ბაზალტი		8	3	11
ქალცედონი	1	5	4	10
სულ	560	1849	1333	3742

ცხრილი № 4 Tab.

ჰორიზონტი	VII-VI	V	IV-I	სულ
ქვის ნამზადი				
ნუკლეუსი	26	12	10	48
ანამტგრევი	10	58	46	114
ანატკეცი	145	849	601	1595
ლამელა	379	930	676	1985
სულ	560	1849	1333	3742

ცხრილი № 5 Tab.

სამშენებლო კორპორაცია	ქვის არტეფაქტების რაოდენობა	შულავერის გორა		შეფარდება %	
		ობსიდ.	სხვ. ქანი	ობსიდ.	სხვ. ქანი
IX – I	2021	1805	216	89.31	10.69
		იმირის გორა		შეფარდება %	
		ობსიდ.	სხვ. ქანი	ობსიდ.	სხვ. ქანი
VII – I	3742	3560	182	95.13	4.87
		ბაილარი		შეფარდება %	
		ობსიდ.	სხვ. ქანი	ობსიდ.	სხვ. ქანი
2016-2017 დაზვერვები	573	489	84	85.34	14.66

ცხრილი № 6 Tab.

ძეგლი	ნატეკცი თბისიდიანის რაოდენობა	თბისიდიანის იარაღის რაოდენობა	შეფარდება %
შულავერი	1805	176	9.75
იმირი	3560	232	6.51
ბაილარი	489	31	6.34

ცხრილი № 7 Tab.

ნატეცი ქვის მასალა	შულავერი IX – I	შეფარდება %	იმირი VII – I	შეფარდება %	ბაილარი 2016 - 17	შეფარდება %
ნუკლეუსები	35	1.73	48	1.28	26	4.54
ანამტვრევები ურეტუშო	115	5.69	105	2.8	26	4.54
ანამტვრევები რეტუშიანი	12	0.59	9	0.24	0	0
ანატეციები ურეტუშო	449	22.22	950	25.39	166	28.97
ანატეციები რეტუშიანი	132	6.54	434	11.6	63	11
ანატეციები გვერდამოღარული	22	1.09	24	0.64	21	3.67
ლამელები ურეტუშო	382	18.9	593	15.85	77	13.43
ლამელები გვერდებრეტუშირებული	314	15.57	812	21.70	107	18.67
ლამელები გვერდამოღარული	102	5.09	117	3.13	23	4.01
ლამელები თავრეტუშრებული	58	2.87	68	1.82	5	0.87
მიკროლამელები	6	0.30	13	0.35	0	0
საჭრისები	86	4.26	120	3.21	10	1.74
საფხეცები	37	1.83	46	1.23	11	1.96
სახოკები	29	1.44	27	0.72	2	0.35
ხოწები	26	1.29	58	1.54	3	0.52
ბურღები და სახვრეტები	11	0.55	13	0.35	0	0
კომბინირებული იარაღი	7	0.35	5	0.13	1	0.17
ნამგლის ჩასართი (შომუ-თეფეს ტიპის)	0	0	13	0.34	0	0
რეტუშორი	1	0.05	3	0.08	0	0
სხვა	197	9.75	284	7.6	32	5.56
სულ	2021		3.742		573	0

New stone artifacts of Shulaveri-Shomu Tepe Culture from the Marneuli Valley

*Dolaberidze David,
Iliia State University
doladato@yahoo.com*

Summary

Marneuli Valley is defined as one of the areas of spreading Shulaveri-Shomu Tepe Culture dated 8th -7th millennia BC. In 1960s have been undertaken archaeological surveys in the river Mtkvari basin and four groups of the settlements of Early Farming period were discovered on the lower bank of the river Khrami: "Arukho", "Tsiteli Sopeli", "Khachaghani" and "Shulaveri".

In 2016 the part of the Gadachrili Gora expedition team has conducted survey in the Marneuli valley, especially, left bank of the river Khrami. During the survey were revealed different types of artifacts, about 500 items. Another archaeological survey were carried out on the same place in 2017, with the findings about 100 items of stone artifacts.

The aim of the research is to study stone artifacts by using archaeological and typological methodology, on these bases affiliations of the artifacts to the Shulaveri-Shomu-tepe culture. Together with this, it was necessary to determine the function of the object; was it a settlement or workshop.

Research Methodology – the systematization of the stone artifacts from the Shulaveri, Imiris Gora and Bailari by using the typological methodology to determine the differences and common features; creation of the diagrams, graphics and etc.

Conclusion - Research shows that there are many similarities among the stone artifacts of the Shulaveri-Shomu-tepe Culture settlements. This situation makes us to think, the surveyed territory represents a mound-settlement which has been destroyed during the recent agricultural activities. Therefore, as a supposition, spreading artifacts such a big territory was due to the collapse of the hill.

Summarize - Environmental conditions despite on the right bank of the river khrami near the territory of the Marneuli valley as well left bank of the river Khrami were suitable for living ancient people which is confirmed by the artifacts revealed in Bailari. The research on the discovered material shows that the future archaeological work in this region may provide us very important information in study of Shulaveri-Shomu-tepe Culture.

Figure contents

Fig. 1. Spreading of Shulaveri-Shomu Tepe Culture archaeological sites on the territory of the Southern Caucasus; 2. Spreading of Shulaveri-Shomu Tepe Culture archaeological sites on the territory of the Marneuli Valley.

Fig.2. Surveyed territory of the Bailari.

Fig.3. Core, revealed during the archaeological survey; 2. Similar core from the Arukhlo; 3. Core from the Imiris Gora; 4. Core from the Shulaveri Gora.

Fig.4 - 1. Chisel; 2. Core; 4-6 Blades; 7-10 Obsidian tools.

Fig. 5. Obsidian tools.

Fig. 6 – 1. Chisel (survey); 2. Chisel from the Gadachrili Gora; 3. Chisel from Shulaveri Gora; 4. Chisel from Imiri Gora.

Table contents

Tab. 1 Quantitative division of the row material from the Shulaveri Gora IX-I layers.

Tab.2. Quantitative division of the stone artifacts from the Shulaveri Gora IX-I layers.

Tab.3. Quantitative division of the row material from the Imiri Gora VII-I layers.

Tab. 4. Quantitative division of the stone artifacts from the Imiri Gora VII-I layers.

Tab. 5. Percentage comparison of the obsidian and other row materials from the Shulaveri Gora, Imiri Gora and Bailari.

Tab. 6. Quantitative comparison of the obsidian tools and obsidian from the Shulaveri Gora, Imiri Gora and Bailari.

Tab.7. Summarize table of the stone artifacts from the Shulaveri Gora, Imiri Gora and Bailari.