

## **შუა საუკუნეების ადგილობრივი მხატვრული კერამიკა სამშვილდიდან**

*გაბისონია მარიაში,  
თბილისის მუზეუმების გაერთიანება  
marikoo.gabisonia@mail.ru*

### **პრეამბულა**

სამშვილდის ნაქალაქარზე საქართველოს უნივერსიტეტის არქეოლოგიურმა ექსპედიციამ საველე სამუშაოები დაიწყო 2012 წლიდან. სტატიაში წარმოდგენილია სამშვილდის ნაქალაქარები 2014-2017 წლებში აღმოჩენილი ადგილობრივი მხატვრული კერამიკული ფრაგმენტის აღწერილობა კატეგორიების მიხედვით. სამშვილდეში აღმოჩენილი შუა საუკუნეების ადგილობრივი მხატვრული კერამიკის ყველაზე გავრცელებულ მოტივს მარყუჟიანი წრეები წარმოადგენს, რომელიც თითქმის ყველგან გვხვდება. განსაკუთრებით კი ცისფრად და მწვანედ მოჭიქულ ჯამებზე. მარყუჟიანი წრეები, ჩვეულებრივ ამოკანრულია ხელის ერთი მოძრაობით და ერთმანეთისგან მცირე მანძილითაა დაშორებული. აღმოჩენილი მასალა მიეკუთვნება XII-XIII სს. სამშვილდის განათხარი მასალა უფლებას გვაძლევს დავასკვნათ, რომ კერამიკული ტექნოლოგია იმდროინდელ საქართველოში მაღალ საფეხურზე იდგა. ქართველ მეჭურჭლეებს კარგად სცოდნიათ როგორც თიხის შერჩევა, ისე დამუშავება. ჭარბობს: ცისფერი, მწვანე, სოსანისფერი, ყვითელი ფერის საღებავები და ჭიქურები. შემკობის ტექნიკისათვის განსაკუთრებით დამახასიათებელია თეთრი ანგობით მოხატვისა და ამოკანვრის ხერხი. ორნამენტული მოტივები უმთავრესად მცენარეული და გეომეტრიულია. ხშირია ფრინველის გამოსახულებები ჭურჭლის ცენტრალურ ნაწილზე.

### **სამშვილდეში აღმოჩენილი შუა საუკუნეების ადგილობრივი მხატვრული კერამიკა**

#### **თეთრანგობიანი, მოჭიქული გამჭირვალე ჭიქურით.**

1. ჭურჭლის გვერდის ფრაგმენტი – წითელკეციანი. თეთრანგობიანი, მოჭიქული გამჭირვალე ჭიქურით, შემორჩენილია ჭიქურქვეშა მხატვრობა. სამშვილდე – შიდა ციხე, თხრილი № 69, კონტექსტი № 19, სიღრმეები ნულოვანი წერტილიდან - 4.03, მიწის ზედაპირიდან - 1.25, საინვენტარო № 1488, აღმოჩენის თარიღი – 2016 წელი.

2. პირგვერდი – წითელკეციანი. თეთრანგობიანი, ჭიქურქვეშა შემორჩენილია მწვანედ მოხატული სქელი ხაზები, მოჭიქულია გამჭირვალე ჭიქურით. სამშვილდე, შიდა ციხე, თხრილი № 69, კონტექსტი № 13, სიღრმეები ნულოვანი წერტილიდან - 3.60, მიწის ზედაპირიდან - 0.94, საინვენტარო № 1331, აღმოჩენის თარიღი – 2016 წელი.

3. ძირგვერდი. წითელკეციანი. თეთრანგობიანი, მოჭიქურია გამჭირვალე ჭიქურით, ანგობირებულ შიდაპირზე შემორჩენილია: მწვანედ, შავად და ყვითლად შეფერილი მხატვრობის ფრაგმენტები. ქუსლი შეღარული, ხოლო ძირი კოპიანია, სამშვილდე-სიონის უბანი, თხრილი № 8, კონტექსტი № 1, სიღრმეები ნულოვანი წერტილიდან - 2.20, მიწის ზედაპირიდან - 0.57, საინვენტარო №1806, აღმოჩენის თარიღი – 2016 წელი.

4. პირგვერდი. წითელკეციანი. მოჭიქულია გამჭირვალე ჭიქურით, ანგობირებულ ზედაპირზე შემორჩენილია ყავისფრად შევსებული ორი ნაკანრი, ასევე ნაკანრის ქვეშ მიუყვება მწვანე შეფერილობა. პირგვერდი შედგება სამი შენებებული ნაწილისგან. სამშვილდე, შიდა ციხე, თხრილი № 69, კონტექსტი № 14, სიღრმეები ნულოვანი წერტილიდან - 3.55, მიწის ზედაპირიდან - 0.77, საინვენტარო № 1372, აღმოჩენის თარიღი – 2016 წელი.

5. ჭამი. წითელკეციანი. ზედაპირზე თეთრად ამოკანწრულია წრეში ჩახატული მცენარეული მოტივით შედგენილი ჯვარი. ქუსლი შეღარული, ძირი კოპიანი. ჭამის პირის დიამეტრი 22 სმ, ძირის დიამეტრი 8 სმ, სიმაღლე 20 სმ. სამშვილდე, შიდა ციხე, თხრილი № 60, კონტექსტი № 2, სიღრმეები ნულოვანი წერტილიდან - 3.60, მიწის ზედაპირიდან - 0.82, საინვენტარო № 3526, აღმოჩენის თარიღი – 2017 წელი.

6. ჭამი ნაკლული. წითელკეციანი, თეთრად ამოკანწრითა და მოხატვით შესრულებული ფრინველის გამოსახულებით, მოჭიქულია გამჭვირვალე ჭიქურით. ჭამის ფრაგმენტის პირის დიამეტრი 18 სმ, ძირის დიამეტრი 6 სმ, სიმაღლე 16 სმ. ნივთი აღმოჩენილია სამშვილდის კონცხის წვერზე გავლებულ 21-ე სადაზვერვო შურფში. მისი ინვენტარიზაციის პროცესი ჯერ არ დასრულებულა და შესაბამისად საინვენტარო ნომერი და სხვა დეტალური ინფორმაცია მოგვიანებით მიენიჭება.

7. ჭამის ფრაგმენტი – წითელკეციანი. შიდაპირზე თეთრად ამოკანწრითა და მოხატვით შესრულებული ფრინველის გამოსახულება. ჭამის ფრაგმენტის პირის დიამეტრი 18 სმ, ძირის დიამეტრი 6 სმ, სიმაღლე 16 სმ. ნივთი აღმოჩენილია სამშვილდის კონცხის წვერზე გავლებულ 21-ე სადაზვერვო შურფში. მისი ინვენტარიზაციის პროცესი ჯერ არ დასრულებულა და შესაბამისად საინვენტარო ნომერი და სხვა დეტალური ინფორმაცია მოგვიანებით მიენიჭება.

8. პირგვერდი – წითელკეციანი. თეთრანგობიანი, ანგობიან შიდაპირზე შემორჩენილია ნაკანრი და მოხატული ორნამენტი მოჭიქულია გამჭვირვალე ჭიქურით. სამშვილდე, შიდა ციხე, თხრილი № 69, კონტექსტი № 21, სიღრმეები ნულოვანი წერტილი - 3.93, მიწის ზედაპირიდან - 1.30. საინვენტარო № 3017, აღმოჩენის თარიღი – 2017 წელი.

9. ჭურჭლის გვერდის ფრაგმენტი – წითელკეციანი, თეთრანგობიანი, მოჭიქულია გამჭვირვალე ჭიქურით. ჭიქურქვეშ შემორჩენილია ამოკანწრით შესრულებული და მრავალფრად მოხატული ფრინველის გამოსახულება. სამშვილდე, სიონის უბანი. თხრილი № 0 17, კონტექსტი № 1, სიღრმეები ნულოვანი წერტილიდან - 3.71, მიწის ზედაპირიდან - 3.00. საინვენტარო № 2915. აღმოჩენის თარიღი – 2016 წელი.

10. ჭურჭლის გვერდის ფრაგმენტი – წითელკეციანი. თეთრანგობიანი, მოჭიქულია გამჭვირვალე ჭიქურით, ჭიქურქვეშ შემორჩენილია ნაკანრები, მრავალფრად მოხატულობის ფრაგმენტი. სამშვილდე, სიონის უბანი. თხრილი № 0 17, კონტექსტი № 1, სიღრმეები ნულოვანი წერტილიდან - 3.71. მიწის ზედაპირიდან - 3.00. საინვენტარო № 1760, აღმოჩენის თარიღი – 2016 წელი.

### **თეთრანგობიანი, მოჭიქული მწვანედ.**

11. პირგვერდი – წითელკეციანი. თეთრანგობიანი. მოჭიქული მწვანედ. ფრაგმენტზე ჭიქურქვეშ ამოკანწრული ხაზოვანი ორნამენტი წარმოდგენილი. სამშვილდე, სიონის უბანი, თხრილი № N8 კონტექსტი № 1, სიღრმეები ნულოვანი წერტილიდან - 0.5, მიწის ზედაპირიდან - 0.45, საინვენტარო № 827, აღმოჩენის თარიღი – 2016 წელი.

12. პირგვერდი – წითელკეციანი. თეთრანგობიანი, შედგება სამი ნატეხისგან, რომელიც შეწებებულია, მოჭიქულია მწვანედ. სამშვილდე, შიდა ციხე, თხრილი № 69, კონტექსტი № 15, სიღრმეები ნულოვანი წერტილიდან - 3.75, მიწის ზედაპირიდან - 0.95, საინვენტარო № 1408, აღმოჩენის თარიღი – 2016 წელი.

### **უანგობო, მოჭიქული მწვანედ**

13. ჭურჭლის გვერდის ფრაგმენტი – წითელკეციანი. უანგობო, შედგება ორი ნატეხისგან, რომელიც შეწებებულია, მოჭიქულია მწვანედ. სამშვილდე, სიონის უბანი, თხრილი № N8, კონტექსტი №1, სიღრმეები ნულოვანი წერტილიდან - 2.27, მიწის ზედაპირიდან - 0.57, საინვენტარო № 1797, აღმოჩენის თარიღი – 2016 წელი.

### **თეთრანგობიანი, მოჭიქული ცისფრად**

14. ჭურჭლის გვერდის ფრაგმენტი – წითელკეციანი. თეთრანგობიანი, ცისფრად მოჭიქული, სამშვილდე, შიდა ციხე, თხრილი № 69, კონტექსტი № 4, სიღრმეები ნულოვანი წერტილიდან - 3.27, მიწის ზედაპირიდან - 0.76. საინვენტარო № 152, აღმოჩენის თარიღი – 2015 წელი.

### **უანგობო, მოჭიქული ცისფრად**

15. ჭურჭლის გვერდის ფრაგმენტი – წითელკეციანი. ანგობიანი, ცისფრად მოჭიქული, ჭიქურქვეშ შემორჩენილია ნაკაწრი ხაზებით გამოყვანილი მარყუჟისებური ორნამენტი. სამშვილდე, სიონის უბანი. თხრილი № O 17, კონტექსტი № 1. სიღრმეები ნულოვანი წერტილიდან - 3.71, მიწის ზედაპირიდან - 3.00. საინვენტარო № 2713. აღმოჩენის თარიღი – 2017 წელი.

### **თეთრანგობიანი, მოჭიქული ყვითლად**

16. პირგვერდი – წითელკეციანი. თეთრანგობიანი, შედგება ორი ნატეხისგან, რომელიც შეწებებულია, მოჭიქულია ყვითლად. სამშვილდე, სიონის უბანი, თხრილი № N8, კონტექსტი № 1, სიღრმეები ნულოვანი წერტილიდან - 2.05, მიწის ზედაპირიდან - 0.45, საინვენტარო № 1825, აღმოჩენის თარიღი – 2016 წელი.

### **მოხატული თეთრი ანგობით**

17. პირგვერდი – წითელკეციანი. ქობა დაბრტყელებული, პირიდან გვერდზე გადმონეული სუსტი წიბოთი, შიდა მხარე მოხატულია თეთრი ანგობით, მოჭიქულია ცისფრად. სამშვილდე, სიონის უბანი, თხრილი № N 8, კონტექსტი № 1, სიღრმეები ნულოვანი წერტილიდან - 2.05, მიწის ზედაპირიდან - 0.45, საინვენტარო № 1827, აღმოჩენის თარიღი – 2017 წელი.

### **მოჭიქული სოსანისფრად**

18. ჭურჭლის გვერდის ფრაგმენტი – წითელკეციანი. უანგობო, შედგება ორი შეწებებული ნაწილისგან, ჭიქურქვეშ ამოკაწრული ხაზებით გამოყვანილია მარყუჟისებური ორნამენტი. მოჭიქულია სოსანისფრად. სამშვილდე, შიდა ციხე, თხრილი № 67, კონტექსტი № 2, სიღრმეები ნულოვანი წერტილიდან - 1.45, მიწის ზედაპირიდან - 2.27, საინვენტარო № 3361, აღმოჩენის თარიღი – 2017 წელი.

## პარალელები

აღწერილი მასალის უახლოესი ანალოგები მოგვეპოვება დმანისში, კასპში და ძველ თბილისში (ქარვასლა, სინაგოგა) წარმოებული არქეოლოგიური გათხრების დროს აღმოჩენილ მასალაში.

დმანისშია აღმოჩენილი ფრინველის გარკვეული ტიპის გამოსახულება, რომელიც მოცემულია პროფილში, მას მტაცებელი ფრინველის მოკაუჭებული ნისკარტი აქვს, მაღლა ამართული თავი, მკვეთრად წინ გამოწეული მკერდი და ძლიერი ფეხები, დამთავრებული ბრჭყალებით. მოხაზული ფრინველი გაცოცხლებულია საღებავებით, რომლებიც ფრინველის ნაკვთებზე პირობითადაა განაწილებული: თავი, გულ-მკერდი და ფეხების ქვედა ნახევარი მოყავისფრო საღებავითაა შეღებილი, ფრთა სამ ნაწილადაა გაყოფილი მოკლე რკალებით ფრთის ძირი, რომელიც შეღებილია მწვანე საღებავით, ფრთის შუა ნაწილი ყავისფრადაა შეღებული [ჯაფარიძე, 1998, 3-34].

კასპში აღმოჩენილია გეომეტრიული მოტივებით მოხატული ჯამი, მისი ორნამენტი ცენტრიდან გატარებული რადიალური ზოლებია, რომლებიც შეღებილია მწვანე და ყავისფერი საღებავებით. ზოლებს შორის ამოკანრულია პატარა რკალები, რომლებიც ჯამის ქიმის ძირთან შემოვლებულ წრეს ებჯინებიან. რკალებს შიგნით მოქცეული ფართობი მწვანედაა შეღებილი. ბაკოს მწვანე საღებავების ზოლი აქვს შემოვლებული [ჯაფარიძე, 1998, 3-34].

## დასკვნა

ამრიგად, ჩვენ მიერ შესწავლილი მასალიდან შეიძლება დავასკვნათ, რომ სამშვილდეში საკმაოდ მრავალფეროვანი მასალა გვაქვს შუა საუკუნეების ადგილობრივი მხატვრული კერამიკიდან. სტატიაში წარმოდგენილი მასალიდან ხშირია ჭურჭლის გვერდის ფრაგმენტები, ასევე პირგვერდები, რომლებიც ჭიქურქვეშ ჰორიზონტალური და ვერტიკალური ხაზებითაა ამოკანრული, ხშირია მარყუჟიანი წრეები. ჭურჭლის გვერდის ფრაგმენტებიდან, მხოლოდ ერთზეა შემორჩენილი ფრინველის გამოსახულება, რომელიც ჯამებზე წარმოდგენილი ფრინველის გამოსახულების მსგავსია. აქედან გამომდინარე ჭურჭლის გვერდის ეს ფრაგმენტიც მიეკუთვნება XII-XIII სს.

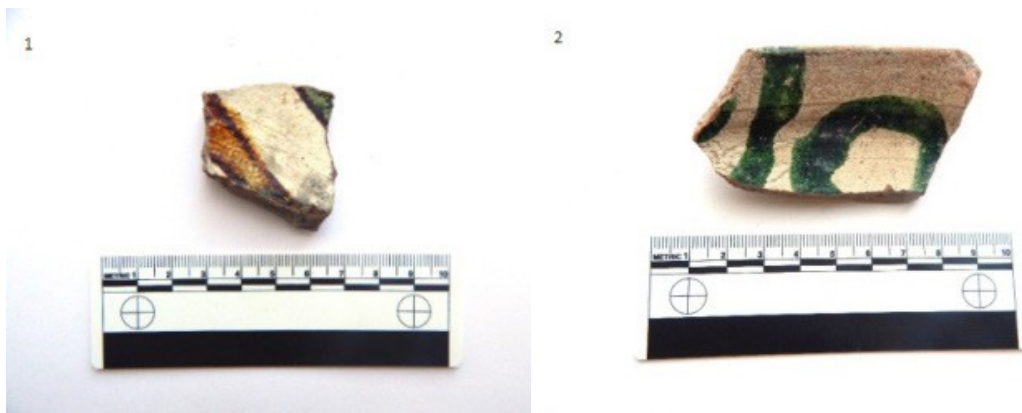
## გამოყენებული ლიტერატურა

მინდორაშვილი, დ. (2010). კვეტერის ციხის არქეოლოგიური მასალა. თბილისი. ჭაფარიძე, ვ. (1956). კერამიკული წარმოება XI-XII სს. ჭაფარიძე, ვ. (1998). შუა საუკუნეების ქართული მოჭიქული კერამიკის თარიღის დაზუსტებისათვის დმანისი I.

## ტაბულების აღწერილობა

1. ჭურჭლის გვერდის ფრაგმენტი. წითელკეციანი, თეთრანგობიანი, მოჭიქული გამჭვირვალე ჭიქურით XI-XIII სს.
2. ჭურჭლის პირგვერდი, მოჭიქულია გამჭვირვალე ჭიქურით XI-XII სს.
3. ჭურჭლის ძირგვერდი. წითელკეციანი, თეთრანგობიანი XI-XII სს.
4. მოჭიქული ჭურჭლის პირგვერდი XI-XII სს
5. მოჭიქული ჭამი. XII-XIII სს.
6. მოჭიქული ჭამის ფრაგმენტი ჭიქურქვეშა მხატვრობით XII-XIII სს.
7. მოჭიქული ჭამის ფრაგმენტი ჭიქურქვეშა მხატვრობით XII-XIII სს.
8. მოჭიქული ჭურჭლის ფრაგმენტი XI-XII სს.
9. ჭურჭლის გვერდის ფრაგმენტი XII-XIII სს.
10. ჭურჭლის გვერდის ფრაგმენტი, წითელკეციანი, თეთრანგობიანი XI-XII სს.
11. ჭურჭლის პირგვერდი წითელკეციანი XI-XII სს.
12. ჭურჭლის პირგვერდი წითელკეციანი, თეთრანგობიანი XI-XII სს.
13. ჭურჭლის გვერდის ფრაგმენტი XI-XII სს.
14. ჭურჭლის გვერდის ფრაგმენტი XI-XII სს.
15. ჭურჭლის გვერდის ფრაგმენტი ანგობიანი, ცისფრად მოჭიქული XI-XII სს.
16. ჭურჭლის პირგვერდი მოჭიქული ყვითლად XI-XII სს.
17. თეთრი ანგობით მოხატული XI-XII სს.
18. სოსანისფრად მოჭიქული ჭურჭლის ფრაგმენტი XI-XIII სს.

## ტაბულა I





11



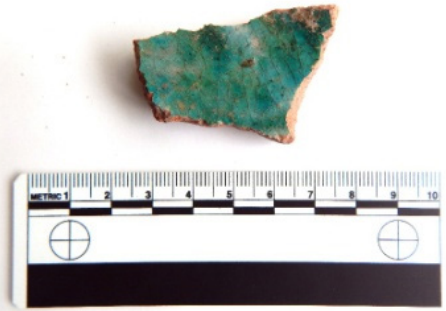
12



13



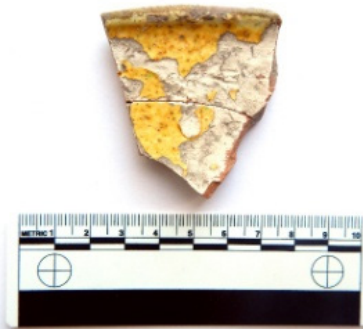
14



15



16



17



18



## An artistic pottery of high medieval centuries from Samshilde

*Gabisonia Mariami,  
The Union of Tbilisi Museums  
marikoo.gabisonia@mail.ru*

### Summary

The medieval period is divided into three periods: the Early Middle Ages (V-XI centuries), the High Middle Ages (XI-XV centuries) and the Late Middle Ages (XVI century and the first half of the XVII century). The work, "**An artistic pottery of high medieval centuries from Samshilde**", refers to the High Middle Ages.

The work examines the last discoveries on Samshilde settlement and description of 18 local ceramic art fragments from 2013 to up to this date.

The work defines the groups based on colors, sizes, decorations and glazing of the local ceramic items found in Samshilde and tries to determine the purpose, aesthetics and symbolic meanings of the vessels on the basis of the additional materials as well as dating of these items.

The work is focused on fragments of a side of vessel, heads and bowls, the horizontal and vertical lines scratched under the glaze which are presented on these items. There are many circles with a loop. Particular attention is paid to the bowls painted with birds which date back to the XII-XIII centuries according to the additional materials.

In this work there is presented and examined a variety of materials from the local ceramic art items from the medieval period found in Samshilde.

Due to this fact that archaeology is the discovery of the past and its connection with the present time, in this work you will get acquainted with the dates and purposes of newly discovered items and fragments.