

ახლად აღმოჩენლი გვიან ბრინჯაოს ხანის სამარხი სამშვილდის ციტადელიდან

*ბერიკაშვილი დავითი,
საქართველოს უნივერსიტეტი,
d.berikashvili@yahoo.com*

*კუპალი იმაბელ,
მონრეალის უნივერსიტეტი
isabellecupal1@gmail.com*

პრეამბულა

2018 წელს სამშვილდის ციტადელში წარმოებული არქეოლოგიური სამუშაოების დროს, საქართველოს უნივერსიტეტის სამშვილდის არქეოლოგიურმა ექსპედიციამ გვიანბრინჯაოს ხანის სამარხი აღმოაჩინა. აღსანიშნავია, რომ ინტერდისციპლინური პროექტი, რომელსაც საქართველოს უნივერსიტეტი და საქართველოს კულტურული მემკვიდრეობის დაცვის ეროვნული სააგენტო ძეგლზე ერთობლივად ახორციელებს, სამშვილდის ნაქალაქარის სამეცნიერო კვლევასა და მისი ტურისტული ინფრასტრუქტურის განვითარებას გულისხმობს. ასეთ ფონზე, აღნიშნული აღმოჩენის სამეცნიერო მნიშვნელობა კიდევ უფრო მატულობს. ხაზი უნდა გაესვას იმასაც, რომ დღეისათვის ამ ერთობლივი ძალისხმევის შედეგად გამოვლენილია ახალი არქეოლოგიური რეალიები, არტეფაქტები, დაზუსტებულია პერიოდიზაციისა და ქრონოლოგიის რიგი საკითხები. სამშვილდის არქეოლოგიური მონაპოვრის საფუძველზე საქართველოს უნივერსიტეტში დაცულია 4 საკვალიფიკაციო ნაშრომი და გამოქვეყნებულია 20-მდე სამეცნიერო სტატია.



სურ.1.

სამშვილდის ნაქალაქარის მნიშვნელობა საქართველოსა და ზოგადად, კავკასიის ისტორიისათვის კარგად არის ცნობილი. შესაბამისად, მისი წარსულისადმი ინტერესი სხვადასხვა თაობის ისტორიკოსებსა თუ არქეოლოგებს შორის ყოველთვის დიდი იყო [ჭილაშვილი, 1970; მირცხულავა, 1975; ბახტაძე, 2007; სანაძე, 2016]. ნაქალაქარზე დღესაც მრავლად არის შემორჩენილი ისტორიული ნაგებობები, რომლებიც კვლევის გაგრძელებასა და შესწავლას საჭიროებს. თუმცა, მათ შორის ყველაზე გამორჩეული მაინც მთავარი საფორთიფიკაციო ნაგებობა - ციტადელია (სურ.1).

ტრადიციული ისტორიოგრაფია სამშვილდის ციხის აგებას წინარე ქრისტიანულ ხანასა და ქართველთა ეპონიმს ქართლოსს უკავშირებს [ქართლის ცხოვრება, 1955, 8], მაგრამ როგორც უკანასკნელი კვლევები ადასტურებს, ეს ადგილი ადამიანს გაცილებით უფრო ადრეულ ეპოქაში, კერძოდ, ქვის ხანაში აუთვისებია [გრიგოლია, ბერიკაშვილი, 2018, 87]. ასეთ ფონზე, ციტადელის ტერიტორიაზე ბრინჯაოს ხანის სამარხის, მასში დაკრძალული მიცვალებულის ნაშთებისა და სამარხეული ინვენტარის აღმოჩენა ძველის ისტორიის რიგი საკითხების მნიშვნელოვან გადახედვადგადააზრებას აყენებს დღის წესრიგში.



სურ. 2.

აღმოჩენა

2015-2018 წლებში სამშვილდის ციტადელის სამხრეთ ნაწილში 5 არქეოლოგიური თხრილი გაიხსნა (სურ. 2). თხრილები განლაგებულია ე.წ. სამეფო აბანოს სამხრეთ-აღმოსავლეთით [ბერიკაშვილი, 2018, 15] და მათი კვლევის მიზანი, ციტადელის სტრატეგრაფიული სურათის დადგენასთან ერთად, მიწით დაფარული იმ არქეოლოგიური და არქიტექტურული ნაშთების გამოვლენაა, რომელთა შესახებ ცნობები წერილობით წყაროებშია დაცული [ორბელიანი, 1981]. აღსანიშნავია, რომ

ციტადელის რიგით № 69 თხრილის კვლევის დროს, მიწის ზედაპირიდან 2.45 მ. სიღრმეზე გამოვლინდა ჰიდროლოგიური ქსელის ფრაგმენტი, რაც აქ მიწისქვეშა კომუნიკაციის არსებობის ფაქტობრივი დადასტურებაა [ბერიკაშვილი, 2018] (სურ.3). ასევე მნიშვნელოვანი იყო № 60 თხრილში გამოვლენილი ხანძრით განადგურებული სათავსო (სურ. 4), რომლის იატაკის დონეზე განვითარებული შუა საკუნეების მონეტების უნიკალური განძი აღმოჩნდა [ბერიკაშვილი, პატარიძე, 2019]. შუასაუკუნეების სწორედ ამ, და სხვა კონტექსტების ქვეშ გამოვლინდა სამარხი, რომელიც, როგორც უკვე აღინიშნა, ციტადელისა და ზოგადად, სამშვილდის წარსულის შესახებ ჩვენს წარმოდგენას ფაქტობრივად ცვლის და წინამდებარე სტატიის ძირითად საგანს წარმოადგენს.



სურ. 3.

აღმოჩენა გაკეთდა, № 68 თხრილის B4-5 კვადრატში, მიწის ზედაპირიდან 2,20 მ, ხოლო, ნულოვნი წერტილიდან კი - 4.71 მ სიღრმეზე, სადაც მიმდინარე პრეპარაციის დროს მოიხაზა 1 მ დიამეტრის მქონე ორმოს კონტური (სურ. 5). დადგინდა, რომ ორმო ჩატრილი ყოფილა შუა საუკუნეების კონტექსტების ქვეშ, დედაქანის რბილ ქანებში არსებულ ნაპრალებში და დაღრმავებასთან ერთად მისი დიამეტრი თანდათან მატულობდა. ასე, მაგალითად: 1 მეტრზე დაღრმავების შემდეგ დიამეტრი 80-95 სმ-ს, ხოლო ორმოს ძირზე კი, მიწის ზედაპირიდან 4.20 მ სიღრმეზე უკვე 1.30 მ-ს აღწევდა. აღსანიშნავია, რომ დაღრმავებასთან ერთად მატულობდა კერამიკის ფრაგმენტები, რომლებიც შავი ზედაპირით, ნაპრიალვეი ვერტიკალურ-ჰორიზონტალური ზოლებითა და ზიგზაგური ხაზებით ხასიათდებოდა. აქვე, აღმოჩნდა ანალოგიური დეკორაციით გაფორმებული მოზრდილი ნატეხები მონაცრისფრო-ლევა შეფერილობის დარგისა, რომელთა პრეპარაციის დროსაც, უშუალოდ მათ ქვეშ, გამოვლინდა ანატომიურ



სურ. 4.



სურ. 5.

შესახსრებაში მყოფი ადამიანის მარცხენა ფეხის ძვალი (Femur). შეიქმნა შთაბეჭდილება, რომ საქმე გვექონდა სამარხი ორმოს ძირზე დაკრძალულ მიცვალებულთან და მის სამარხეულ ინვენტართან. ვარაუდი სავსებით დადასტურდა სამდღიანი საპრეპარაციო სამუშაოების შემდეგ, როდესაც, გაიწმინდა მარჯვენა გვერდზე, მოხრილ პოზაში დაკრძალული მიცვალებულის ნეშტი და სამარხეული მასალა (სურ.6).



სურ. 6.

სამარხეული მასალა

როგორც აღინიშნა, სამარხი ორმოს პრეპარაციის დროს გამოვლინდა არქეოლოგიური მასალა, რომელიც ძირითადად კერამიკით წარმოსდგება (სურ.7). კეცის სისქის, ზედაპირის დამუშავებისა და გაფორმების მიხედვით აქ სხვადასხვა ზომისა და ფორმის რამდენიმე ჭურჭელი განირჩევა, თუმცა, ქრონოლოგიური ჩარჩოები ყველა მათგანისთვის საერთოა. ფრაგმენტების საერთო რაოდენობა სამარხიდან 95 ერთეულს აღწევს. ამ ეტაპზე რთულია ითქვას, თუ რამდენი ჭურჭელი (2,3 ?) იდგა სამარხში, ვინაიდან რესტავრაციის პროცესი ჯერ არ დასრულებულა. მიუხედავად ამისა, კეცით, ზედაპირის დამუშავებისა და გაფორმების მიხედვით ყველა მათგანი უახლოვდება და პარალელურს პოულობს აღმოსავლეთ საქართველოს გვიანი ბრინჯაოს ხანის ნამოსახლარებსა და სამარხეულ ძეგლებზე გამოვლენილ კერამიკასთან, რომელთა თარიღიც ძვ.წ. II ათასწლეულის მეორე ნახევრის საუკუნეებით განისაზღვრება (სურ. 8). სიახლოვე განსაკუთრებით თვალშისაცემია ჭურჭლის ზედაპირის მრავალფეროვანი ორნამენტით გაფორმებაში, რაც დამახასიათებელია გვიანბრინჯაოს ხანის კერამიკისათვის. სამარხიდან მომდინარე თიხის ნაწარმის უმრავლესობა მონაცრისფროლევა ზედაპირით ხასიათდება. იგი შემკულია ჰორიზონტალური



სურ. 7.



სურ. 8.

ჭდეული ხაზებით, რომელთა შორის სივრცე ასევე, ნაჭდევებითაა შევსებული. ხშირად ასეთივე ორნამენტით შექმნილია გეომეტრიული სახეები - სამკუთხედები, ოთხკუთხედები, რომლებიც შევსებულია ბადისებური მოტივით. დამახასიათებელია რელიეფურად დაძვრნილი ჰორიზონტალური და ვერტიკალური ხაზები და მათ შორის არეები ბადისებური, მუხრანისებური, ტეხილი, ზიგზაგისებური ხაზებითა და წნევით გამოყვანილი ნაპრიალვეი ზოლებით არის გაფორმებული (სურ. 9).



სურ. 9.

განსაკუთრებულ ყურადღებას იქცევს სამარხი ორმოს ძირზე მდებარე დერგის მოზრდილი ნატეხი, რომლის სტილიზებული ზოომორფული ყური, უკან გადალაგებული რქებით, ჭიხვს, ნიამორს (?) ემსგავსება (სურ.10). მიუხედავად იმისა, რომ სამშვილდის სამარხში აღმოჩენილი დერგის ზოომორფული ყურის ზუსტ ანალოგს ვერ მივაკვლიეთ ცხინვალის ნაცარგორის, საციხურის გორის, ღრმაღელის ყორღანების, ფლევის სამაროვნის, ქობალას სამაროვნის, მელიღელე I-ის, თრელიგორების, დმანისის, წითელი გორის, გრაკლიანი გორისა და მადნისჭალის სამაროვნის მასალებში [ფიცხელაური, 2005; Abramishvili, 2008; რეზესიძე, 2011; კვიციანი, მურვანიძე, 2016; ლიჩელი, 2010; 2017], მაინც მიგვაჩნია, რომ სამშვილდური ჭურჭელი ქრონოლოგიურად სწორედ ამ ძეგლებზე გამოვლენილ ძვ.წ. II ათასწლეულის მეორე ნახევრის მასალების თანადროულია.

განსაკუთრებით საყურადღებოა, ის ფაქტი, რომ სამარხში კერამიკულ ნაწარმთან ერთად აღმოჩნდა ირმის რქა, რომელიც უძრავ მდგომარეობაში, დაკრძალული ადამიანის თავთან, მისი შუბლის არეში მდებარეობდა (სურ.11). ცნობილია, რომ ირემი და მასთან დაკავშირებული წარმოდგენები განსაკუთრებით დამახასიათებელი იყო



სურ. 10.



სურ. 11.

გვიანი ბრინჯაოს ხანისთვის და, თავის მხრივ, უკავშირდებოდა ამავე პერიოდის იდეოლოგიურ რწმენა-წარმოდგენებს [ფიცხელაური, 1973, 115]. კვლევის ამ ეტაპზე რთულია გადაჭრით ითქვას, თუ რა ფუნქცია ჰქონდა სამარხში აღმოჩენილ ირმის რქას, იყო თუ არა იგი აქ დაკრძალული ადამიანის პირადი ნივთი, თუ სამარხში მისი არსებობა უკავშირდებოდა აღნიშნული პერიოდის იდეოლოგიას და ითვლებოდა როგორც განსაზღვრული ძალაუფლების სიმბოლო.

ანთროპოლოგიური კვლევა

არქეოლოგიური მასალის შესწავლის პარალელურად მიმდინარეობდა სამარხში აღმოჩენილი ძვლოვანი ნაშთების ანთროპოლოგიური კვლევებიც. კერძოდ, განისაზღვრა, მიცვალებულის სქესი, ასაკი, სიკვდილის გამომწვევი მიზეზი და ძვლოვანი ანომალიები. კვლევების ამ ეტაპზე უკვე შეიძლება გარკვევით ითქვას, რომ მიცვალებული მამრობითი სქესისაა. ეს დასტურდება როგორც ძლიერი და ფართე მენჯის ძვლებით (os coxa), ასევე, მასიური და წინ წამოწეული წარბზედა ლილვით (სურ.12).



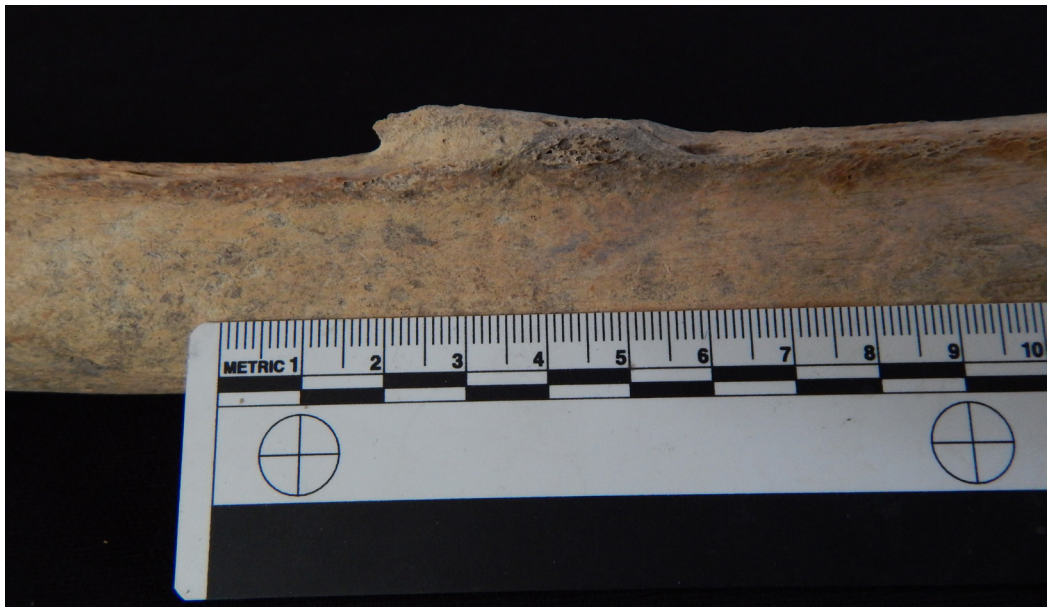
სურ. 12.

საინტერესოა, რომ კბილებისა და ყბის ზედა ნაწილის კვლევამ შესაძლებლობა მოგვცა გაგვესაზღვრა მისი ასაკიც (სურ.13). როგორც ამაზე საღეჭი კბილების ემალის ცვეთის ხარისხი მიუთითებს იგი უნდა გარდაცვლილიყო 35-დან 55 წლამდე ასაკში. ამასვე ადასტურებს ქვედა კიდურის ძვლებზე განვითარებული ძვლოვანი წანაზარდებიც, რომლებიც სწორედ ამ ასაკში იჩენს ხოლმე თავს (სურ.14). როგორც სტრესის სხვა მარკერები მიუთითებენ, გარდაცვალებამდე ინდივიდი ინტენსიურ ფიზიკურ დატვირთვასა და აქტივობას ეწეოდა. ამ მხრივ საინტერესოა მისი წვივის ძვლების შესწავლაც, რომლებიც ე.წ. „მხედრის ფეხებს“ ემსგავსებიან და მათი დეფორმაცია ხანგრძლივად ცხენზე ჯდომასთან არის დაკავშირებული [Molleson, Blondiaux, 1994]. ცნობილია, რომ

სწორედ მხედრობას უკავშირდება ბარძაყის ძვლების ფორმის შეცვლაც და ასევე, წელის მალეების დეფექტები, რაც სხვადასხვა დაავადებების (ოსტეოართროზი, ართროზი) ხშირი მიზეზი ხდება (სურ.15). აღნიშნული მარკერების არსებობა სამარხში აღმოჩენილ ძვლოვან ნაშთებზე გვაძლევს საშუალებას, ვივარაუდოთ ინდივიდის ძალზედ აქტიური და უფრო მეტიც, სტრესულ ფიზიკურ გარემოში ცხოვრების წესი.



სურ. 13.



სურ. 14.



სურ. 15.



სურ. 16.



სურ. 17.



სურ. 18.

თუმცა, ანთროპოლოგიური თვალსაზრისით ყველაზე საინტერესო სამარხში დაკრძალული ინდივიდის თავის ქალაა, რომელიც სხვა საინტერესო დასკვნების გაკეთების საშუალებას გვაძლევს. ჯერ კიდევ პრეპარაციის დროს გახდა შესამჩნევი თავის ქალის ძლიერი დეფორმაცია, რამაც მისი გრძივი დაბზარვა გამოიწვია. თუმცა, მიუხედავად ამისა, ეს არ შეიძლება ჩაითვალოს სიცოცხლეში მიღებულ ტრამვად და სამარხში ჩამონოლილი ქვების ზემოქმედების შედეგს უნდა წარმოადგენდეს (სურ. 16). მეორეს მხრივ, ნამდვილად სიცოცხლეში მიღებულ მძიმე ტრამვების კვალს განასახიერებს თავის ქალის პერიფერიებზე არსებული ორი გრძივი ნახეთქი, რომელთაგან პირველი ბასრი (ცული?) (სურ.17), ხოლო მეორე ბლაგვი საგნის (საბრძოლო კვერთხი ?) დარტყმით უნდა იყოს გამოწვეული (სურ.18).

შესაბამისად, შეიძლება ვივარაუდოთ, ამ ადამიანის სიკვდილის გამომწვევი მიზეზი შესაძლოა საბრძოლო ხასიათის შეტაკება ყოფილიყო, თუმცა, კვლევის ამ ეტაპზე არ გამოვრიცხავთ, რომ საქმე გვქონდეს ადამიანის, საგანგებო, გარკვეული სახის რიტუალურ მოკვდინებასთანაც.

დასკვნა

საშვილდის ციტადელში გვიანბრინჯაოს ხანის სამარხის აღმოჩენა ძალზედ მნიშვნელოვანია და ძეგლის პერიოდიზაცია-ქრონოლოგიის საკითხების გადააზრებას მოითხოვს. დადგინდა, რომ გვიანი და განვითარებული შუა საუკუნეების შენობანაგებობებისა და კონტექსტების ქვეშ მდებარეობს უფრო ადრეული პერიოდის სამარხი (შესაძლოა სამაროვანიც) და ეს ფაქტი, ადამიანის მიერ ამ ადგილის უფრო ადრეულ ხანებში ათვისების დასტურია, ვიდრე ჩვენ ამის შესახებ დღემდე გვქონდა წარმოდგენა.

როგორც ცნობილია ამ პერიოდის სამაროვნებისთვის დამახასიათებელია კომპაქტურობა და სამარხების მიჯრით, ერთმანეთის სიახლოვეს განლაგება. შესაბამისად, არ გამოვრიცხავთ სამომავლო სამუშაოების დროს, აქ ამავე ეპოქის სხვა სამარხების აღმოჩენის შესაძლებლობასაც.

ასევე, საგნებით დასაშვებად მიგვაჩნია სამარხეული კონტექსტის დონეზე დაბლა, კიდევ უფრო ადრეული პერიოდის არქეოლოგიური ფენების არსებობა.

გამოყენებული ლიტერატურა

- ბახტაძე, ნ. (2007). *კლდის ხუროთმოძღვრების გენეზისი და განვითარების გზები საქართველოში*. თბილისი.
- ბერიკაშვილი, დ. (2018). არქეოლოგიური გათხრები სამშვილდეში 2017 წელს. „*არქეოლოგია*“ №2. საქართველოს უნივერსიტეტის სამეცნიერო ჟურნალი. თბილისი.
- ბერიკაშვილი, დ., პატარიძე, მ. (2019). სამშვილდის განძი. თბილისი.
- გრიგოლია, გ., ბერიკაშვილი, დ. (2018). ნეოლითური ქვის ინდუსტრია სამშვილდედან. „*არქეოლოგია*“ №2. საქართველოს უნივერსიტეტის სამეცნიერო ჟურნალი. თბილისი.
- თუშიშვილი, ნ. (1972). *მადნისჭალის სამაროვანი*. თბილისი.

- კვიციანი, გ., მურვანიძე, ბ. (2016). არქეოლოგიური გათხრები გრაკლიანის გორაზე 2011 წელს. ბრინჯაოს ხანის სამარხები. *ძიებანი საქართველოს არქეოლოგიაში*. #23. თბილისი.
- ლიჩელი, ვ. (2010). *კულტურული და სავაჭრო ურთიერთობები ცენტრალურ ამიერკავკასიაში*. (გრაკლიანი გორა) აპ. ქუთათელაძის სახ. თბ. სახ-ფო სამხატვრო აკადემია. N1. თბილისი.
- ლიჩელი, ვ. (2018). *2017 წელს გრაკლიან გორაზე ჩატარებული გათხრების მოკლე ანგარიში*. 2017 წელს ჩატარებული არქეოლოგიური გათხრების ანგარიშების კრებული. თბილისი.
- მირცხულავა, გ. (1975). *სამშვილდე*. თბილისი.
- ორბელიანი, პ. (1981). *ამბავი ქართლისანი*. თბილისი.
- რეხვინიძე, ნ. (2011). გვიანბრინჯაო-ადრერკინის ხანის ნამოსახლარი დმანისის ნაქალაქარიდან. *საქართველოს ეროვნული მუზეუმის მოამბე # 11. (47-B)*. თბილისი.
- სანაძე, მ. (2016). *ქართველთა ცხოვრება*. წიგნი III. ქართლის მეფეებისა და პატრიკოსების ქრონოლოგია (ფარნავაზიდან აშოტ კურაპალატამდე). საქართველოს უნივერსიტეტის გამომცემლობა. თბილისი.
- ფიცხელაური, ვ. (1973). *აღმოსავლეთ საქართველოს ტომთა ისტორიის ძირითადი პრობლემები (ძვ.წ. XV-VII სს)*. თბილისი.
- ფიცხელაური, ვ. (2005). *ცენტრალურამიერკავკასიური არქეოლოგიური კულტურა ძვ.წ. XIV-XIII სს*. თბილისი.
- (1955). *ქართლის ცხოვრება*. ცხოვრება ქართველთა მეფეთა. ტომი I.
- ჭილაშვილი, ლ. (1970). *ქალაქები ფეოდალურ საქართველოში*. ტ. II. თბილისი.
- Abramishvili, R., Abramishvili, M. (2008). *Late Bronze Age Barrows at Tsitlogori. Archaeology in Southern Caucasus: Perspectives from Georgia*. Leuven-Paris-Dudley.
- Hillson, Simon. (2016). *Mammal bones and teeth: an introductory guide to methods of identification*. Routledge.
- Mann, Robert, W., Hunt, D.R. (2013). *Photographic regional atlas of bone disease: a guide to pathologic and normal variation in the human skeleton*. Charles C Thomas Publisher.
- Molleson, Theya, Blondiaux, J. (1994). "Riders' Bones from Kish, Iraq." *Cambridge Archaeological Journal* 4.2.
- Narimanishvili, D., Vadachkoria, R., Tamazashvili, K., Juszczak, K., Tomczyk, W. (2017). "Archaeological excavations at Beshtasheni Late Bronze Age – Early Iron Age Cemetery (2015-2016 results)." *Aramazd AJNES XI. 1-2*.
- Sprague, Roderick. (2005). *Burial terminology: a guide for researchers*. Rowman Altamira.
- White, T. D., Folkens, P. A. (2005). *The human bone manual*. Elsevier.

ტაბულების აღწერილობა

(სურათები ეკუთვნით დ. ბერიკაშვილსა და იმ. კუპალს)

1. სამშვილდის ციტადელი აღმოსავლეთიდან. 2018 წ.
2. არქეოლოგიური თხრილები სამშვილდის ციტადელში. 2018 წ.
3. № 69 თხრილში გამოვლენილი ჰიდროლოგიური ქსელის ფრაგმენტი.
4. № 60 თხრილში გამოვლენილი სათავსო.
5. № 68 თხრილში გამოვლენილი ორმოები.
6. №68 თხრილში გამოვლენილი სამარხი გვერდულად დაკრძალული მიცვალებულით.
- 7-10. სამარხში აღმოჩენილი კერამიკის ფრაგმენტები.
11. სამარხში აღმოჩენილი ირმის რქა. In Situ.
12. სამარხში დაკრძალული მიცვალებულის შუბლის ძვალი და წარბზედა ლილვები.
13. ზედა ყბისა და კბილების ფრაგმენტები.
14. ბარძაყის ძვალზე განვითარებული ძვლოვანი ანომალია.
15. წელის მესამე მალა ოსტეოართრიტის ნიშნებით.
16. თავის ქალაზე არსებული გრძივი ბზარები.
17. თავის ქალაზე ბასრი საგნით მიყენებული ჭრილობის კვალი.
18. თავის ქალაზე ბლაგვი საგნით მიყენებული ჭრილობის კვალი.

Recently Discovered Late Bronze Period Burial from Samshvilde Citadel

*Berikashvili David,
The University of Georgia
d.berikashvili@yahoo.com*

*Coupal Isabelle,
University of Montreal
isabellecoupal1@gmail.com*

Summary

The multilayered archeological complex of Samshvilde is situated in southern Georgia, in the region of Kvemo Kartli. It is often considered one of the most important historical sites in the region. It is located on the basalt promontory located at the confluence of the Khrami and Chivchava rivers, which was a convenient location during the Middle Ages. According to various Georgian historical traditions, the founding of Samshvilde Saeristao (feudal unit) is related to King Parnavaz, although the latest archeological findings confirm that Samshvilde and its nearby territories were already used by humans in the Neolithic Era.

In 2012, the University of Georgia established a long-term project focusing on archaeological and interdisciplinary research of the site. The project is still in progress and in the frame of that project, systematic archaeological excavations are conducted inside the Citadel walls – the main fortification system of the city.

During the field season in 2018 a notable discovery took place in the trench #68 of the citadel. Under the archaeological contexts of late and high medieval centuries a burial cist from the Late Bronze-Early Iron Age appeared, located at a depth of nearly 5 meters below ground surface. During excavation of the burial black polished fragments of pottery decorated with various geometric motifs were discovered. Horizontal and vertical lines, zig-zag lines, concentric circles and inscribed notches are among these motifs, but the most characteristic is a large sherd of a jug with a zoomorphic handle representing a wild goat (*Capra aegagrus*) or Caucasian tur (*Capra caucasicus*) with prominent horns.

This type of pottery is well known for Late Bronze-Early Iron age sites of Eastern Georgia such as: Tskhinvalis Natsargora, Satsikhuris Gora, Ghrmaghelis Kurgans, Phlevis Semetary, Qobalas Cemetery, Meligele – I, Treligorebi, Dmanisi, Tseli Gora, Grakliani Gora and Madnischalis Cemetery; and date to the second half of the second millennium B.C. We therefore estimate the date of this Samshvilde funeral pottery and the burial to be 13-11 cc B.C.

A preliminary study of the skeletal remains and the mortuary context indicate this is a primary individual burial of an adult male in a typical semi-flexed position. Other than pottery, the only grave good is the antler of a fallow deer (*Dama dama*), which makes this grave significantly less richly adorned than other male burials of its time. Sharp- and blunt-force trauma wounds are visible on the skull, indicating this male was involved in warfare, interpersonal violence, or a ritual killing. Osteological markers also suggest this male was a habitual horse-rider.

List of Illustrations
(Illustrations by D. Berikashvili & Is. Coupal)

1. Samshvilde citadel. View from West. 2018.
2. Archaeological trenches inside Samshvilde citadel. 2018.
3. Fragment of hydrological network in trench № 69. Samshvilde citadel.
4. Room in the trench № 60. Samshvilde citadel.
5. Pit contours in the trench № 68. Samshvilde citadel.
6. Burial in the trench № 68 with the human remains.
- 7-10. Fragments of pottery from the burial. Trench № 68.
11. Antler inside the burial chamber.
12. Pronounced brow ridge suggesting male sex of the individual.
13. Maxilla and upper dentition with heavy occlusal wear.
14. Right femur with enthesophytic “spicule”.
15. Thoracic vertebra with advanced osteoarthritis (macroporosity) on the right inferior articular facet.
16. Skull with taphonomic (post-mortem) deformation.
17. Skull with sharp-force wound trauma on the right parietal and frontal bones.
18. Skull with blunt-force trauma on the left parietal bone.