

სამშვილდის კერამიკული მონაპოვარის კონსერვაცია-რესტავრაცია

(2016-2019 წლების მასალა)

ბერიკაშვილი დავით,
საქართველოს უნივერსიტეტი
d.berikashvili@ug.edu.ge
თორდია თეა,
საქართველოს ეროვნული მუზეუმი
theatordia@yahoo.com

საკითხის დასმა

მიუხედავად იმისა, რომ ჩვენს ქვეყანაში არქეოლოგიური გათხრების შედეგად მოპოვებული ნივთების თანამედროვე მეთოდებით კონსერვაცია-რესტავრაცია დღეს კვლავაც გამოწვევად რჩება, ამ მიმართულებით მაინც მნიშვნელოვანი ნაბიჯები გადადგმულია. ამ მიმართულების ერთ-ერთი ყველაზე მნიშვნელოვანი ცენტრი საქართველოს ეროვნული მუზეუმის კვლევისა და რესტავრაციის ლაბორატორიაა, სადაც ქვეყნის მასშტაბით მიმდინარე არქეოლოგიური გათხრების შედეგად მოპოვებული მასალების მნიშვნელოვანი ნაწილის რეაბილიტაცია ხორციელდება.

ასევე, მნიშვნელოვანია ის ღონისძიებები რასაც საქართველოს კულტურული მემკვიდრეობის დაცვის ეროვნული სააგენტო კულტურული მემკვიდრეობის უძრავი ძეგლების მიმართ ანხორციელებს და ამ საქმეში დასავლეთის განვითარებულ ქვეყნებში დაგროვებულ მნიშვნელოვან გამოცდილებას იყენებს.

შესაბამისად, საქართველოს უნივერსიტეტის სამშვილდის არქეოლოგიური ექსპედიცია მჭიდროდ თანამშრომლობს ორივე დასახელებულ ორგანიზაციასთან, მით უმეტეს, რომ ექსპედიციის ერთ-ერთ ძირითად პრიორიტეტს, სწორედ არქეოლოგიური მონაპოვარის საკონსერვაციო-კამერალური სამუშაოები და რესტავრაცია წარმოადგენს.

მონაპოვარი მასალა

2014-2019 წლებში სამშვილდის არქეოლოგიური ექსპედიციის მიერ ნაქალაქარის ციტადელსა და „სიონის უბანზე“ წარმოებული არქეოლოგიური გათხრების შედეგად სხვადასხვა ეპოქისა და კულტურული კუთვნილების სოლიდური რაოდენობის მასალა აღმოჩნდა. მასალის ძირითად ნაწილს (დაახ. 80%) კერამიკული ნაწარმი წარმოადგენს, რომელიც ნაქალაქარის კულტურული ფენებიდან მომდინარეობს და შესაბამისად, ფრაგმენტულადაა წარმოდგენილი. მიუხედავად ამისა, უნდა აღინიშნოს, რომ ყველა იმ თიხის ნატეხისათვის, რომელსაც მცირე მონაპოვარის სტატუსი ენიჭება, პასპორტიზაცია ჯერ კიდევ სამშვილდეში მდებარე საექსპედიციო ბაზაზე სრულდება, ხოლო სამუზეუმო ფონდებში გადატანის შემდეგ კი მათი სრული ინვენტარიზაცია ხორციელდება.



სურათი 1. კერამიკული მონაპოვარის პირველადი ანალიზი სამშვილდის საექსპედიციო ბაზაზე.

Figure 1. The primary analyzing of the pottery shreds in the expedition house of Samshvilde Archaeological Expedition.

როგორც უკვე ითქვა, კერამიკული ნაწარმის უდიდესი ნაწილი კულტურული ფენებიდან მომდინარეობს, რომლებიც უმეტეს შემთხვევაში მომდევნო პერიოდის კონტექსტებითაა დაზიანებული. სწორედ ამიტომ, მთლიანი ან მცირედ დაზიანებული კერამიკული ნაკეთობების აღმოჩენის შემთხვევები იშვიათია, თუმცა, ასეთი ფაქტები მაინც ფიქსირდება.

ამ კონტექსტში განსაკუთრებით საინტერესო გამოდგა 2018-2019 წლებში სამშვილდის ციტადელის მე-60-ე თხრილში გამოვლენლი სათავსო №1 რომელიც ხანძრის შედეგად განადგურებულა. სწორედ, სწრაფი ხანძრის შედეგად გამოწვეული ნგრევა გამხდარა მიზეზი, რის გამოც სათავსოში არსებული ნივთები, მათ შორის კერამიკული ნაკეთობებიც ადგილზევე დარჩენილა. სათავსოს გათხრები ორი წლის განმავლობაში მიმდინარეობა და უნიკალურ სამონეტო განძთან ერთად სამი საშუალო ზომის დერგის 100-მდე ფრაგმენტი და ორი ცალი მოჭიქული ჯამის სხვადასხვა ზომისა და ფორმის ნატეხი აღმოჩნდა. უშუალოდ იატაკზე აღმოჩენილი სამონეტო განძი მუსტად ათარილებს სათავსოს და აქ აღმოჩენილ ნივთებს მე-12-13 საუკუნეებით.



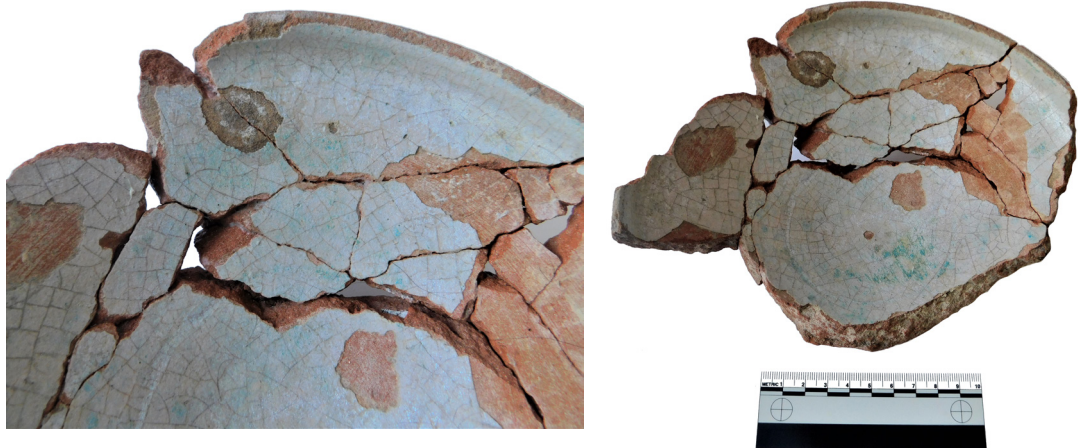
სურათი 2. სამშვილდის ციტადელის მე-60-ე თხრილი. ჯამის აღმოჩენის მომენტი.
Figure 2. The In Situ bowl fragments discovery in the trench № 60. Samshvilde Citadel.

გარდა ციტადელის აღნიშნული სათავსოს კერამიკისა, რესტავრაცია-კონსერვაციის თვალსაზრისით არა ნაკლებ საინტერესო იყო სიონის უბანზე გამოვლენილი კერამიკული მასალაც. აქვე უნდა აღინიშნოს, რომ სიონის უბნის ტერიტორიაზე არსებული კულტურული ფენები განსაკუთრებით არის დაზიანებული, რაც სიონის საკათედრო ტაძრის მიმდებარე ტერიტორიაზე ადამიანების გამორჩეულად ინტენსიურ საქმიანობასთან უკავშირდება. მიუხედავად ამისა, 2018-2019 წლებში მიმდინარე გათხრების შედეგად აღნიშნულ უბანზე მდებარე N8 და O8 თხრილებში აღმოჩნდა ერთი ცალი თხელკედლიანი, ჩალისფერ-მედაპირიანი, ე.წ. „კვერცხისებურტანიანი“ ცალყურა დოქი და ორყურა, დაბალყელიანი, პირგადაშილი ქოთანი, რომელთა მოპოვებულმა ფრაგმენტებმა მათი სრული რესტავრაციის შესაძლებლობა მოგვცა. აღნიშნული მასალა, სავლელ და საფონდო ინვენტარიზაციის შემდეგ გადაეცა საქართველოს უნივერსიტეტის სარესტავრაციო განყოფილებას, სადაც განხორციელდა მათი რესტავრაცია და კონსერვაცია.

მეთოდი

სამშვილდის ნაქალაქარზე 2017-2019 წლებში მოპოვებული კერამიკული ნაწარმის გარკვეული ნაწილი სრულად დაექვემდებარა რესტავრაციას. თავიდანვე უნდა აღინიშნოს, რომ სარესტავრაციო სამუშაოების დაწყებამდე, ყოველთვის წი-

ნასწარ ხდება კონკრეტული სარესტავრაციო ნივთის ფრაგმენტების პროცენტული გაანგარიშება და რეკომენდაცია სრული რესტავრაციისათვის ეძლევა მხოლოდ იმ ჭურჭელს, რომლის მინიმუმ 70% ფრაგმენტები სახეზეა წარმოდგენილი. ეს გაანგარიშება ემსახურება იმ მიზანს, რომ რესტავრირებული ნივთი როგორც ფორმით, ისე ზომითა და პროპორციებით მაქსიმალურად იყოს მიახლოებული თავდაპირველ პარამეტრებთან. დანარჩენ შემთხვევაში სრულდება ნივთის ნაწილობრივი რესტავრაცია და შემდეგ კონსერვაცია.



სურათი 3. ნაწილობრივ რესტავრირებული მოჭიქული ჯამი. მე-13-ე საუკუნე. სამშვილდე. (რესტავრატორი თ. თორდია. ფოტო დ. ბერიკაშვილი)

Figure 3. *The partially restored blazed bow from Samshvilde. 13th century A.D. (Restorer T. Tordia; Photo by D. Berikashvili).*

კერამიკული მასალის რესტავრაციის საწყის ეტაპზე ხდება მისი ფრაგმენტების რეცხვა-გასუფთავება ზედაპირული ჭუჭყისაგან რბილი ჯაგრისის დახმარებით. თუ კეცს აღენიშნება სხვა სახის ნადები, როგორცაა კარბონატი ან შებრდილი მინერალები, ამ შემთხვევაში გამოიყენება სკალპელი და ხდება მისი უფრო ღრმა წმენდა ისე, რომ არ მოხდეს კეცის დაზიანება. ხორციელდება ამავე ფრაგმენტების დიფერენცირება და ფოტოფიქსაცია. ზემოთაღწერილი ეტაპების ჩატარების შემდეგ იწყება მზადება შემდეგი ეტაპისათვის, რაც გულისხმობს აწყობა-შენებებას. ნატეხების შესანებებლად გამოიყენება წებო - პოლივინილის აცეტატი, რომელსაც ახასიათებს უკუქცევადობის თვისება (ადვილად იშლება აცეტონით), რაც სრულიად მისაღებია და აპრობირებული კერამიკული ნაწარმის რესტავრაციაში. უნდა აღინიშნოს, რომ მიუხედავად მკაცრად განსაზღვრული არქეოლოგიური მეთოდოლოგიისა, უმეტეს შემთხვევაში მაინც ვერ ხერხდება ამა თუ იმ ჭურჭლის ფრაგმენტების სრული რაოდენობით მოპოვება, იმ შემთხვევაშიც, კი, როდესაც საქმე გვაქვს სამარხებთან. ასეთ შემთხვევაში ნივთი საჭიროებს ფორმის აღდგენის ტექნიკის გამოყენებას, რაც გულისხმობს ცარიელი ადგილების თაბაშირით შევსებას.



სურათი 4. მოჭიქული ჯამის რესტავრაციის პროცესი. ფრაგმენტების შენებებისათვის გამოიყენება პოლივინილის აცეტატი.

Figure 4. Polyvinyl acetate is used in Restoring process of the glazed bowl.



სურათი 5. რესტავრირებული ჭურჭლების რელიეფურად აქცენტირებული ადგილები

Figure 5. The Relief-accented areas of the restored pottery.

ხაზი უნდა გაესვას იმასაც, რომ თაბაშირის გამოყენების დროს აუცილებელია ამოვსებული ადგილები დაახლოებით 2 მმ-ის სისქით ჩანჩული იყოს დედნიდან, რათა მოხდეს ორიგინალის და ამოვსებული ადგილების განსხვავებულობის დაფიქსირება. მას შემდეგ, რაც შევსებული მონაკვეთები შრობას დაასრულებს, ხდება მათი ზედაპირის დამუშავება ზუმფარის ქალაღლით და დაფერვა წყლის ბაზაზე დაფუძნებული შესაფერისი ფერის საღებავით. ამ შემთხვევაში, რეკომენდირებულია რომ დაფერილი მონაკვეთები ასევე მცირე ტონალობით, ხელოვნურად განსხვავდებოდნენ ჭურჭლის ზედაპირის ბუნებრივი ფერისგან. სარესტავრაციო პროცესის, თაბაშირისა და საღებავის შრობის სრულად დასრულების შემდეგ რესტავრირებული ნივთის ზედაპირი მთლიანად იფარება პარალოიდ B-72-ის 5%-იანი ხსნარით, რაც ჭურჭლის ზედაპირს ერთგვაროვანს ხდის და ამავე დროს ახდენს კერამიკული ნაწარმის კონსერვაციას.



სურათი 6. ნაწილობრივ და სრულად რესტავრირებული მოჭიქული ჯამები. მე-12-13 სს. სამშვილდე. კონსერვაციის შემდეგ ჭურჭლის ზედაპირი იფარება პარალოიდ B 72-ის ხსნარით.

Figure 6. The partially and fully restored glazed bowls. 12th-13th cc. A.D. Samshvilde. After the restoration process the surface is covered with Paraloid B 72 solution.

2016-2019 წლების რესტავრირებული ნივთები

საქართველოს უნივერსიტეტის სამშვილდის არქეოლოგიური ექსპედიციის მიერ 2016-2019 წლების საველე სამუშაოების შედეგად მოპოვებულ იქნა კერამიკულ ნაწარმი, რომლის გარკვეული რაოდენობა ნაწილობრივ, გარკვეული კი სრულ რესტავრაციას დაექვემდებარა. ქვემოთ მოცემული გვაქვს აღნიშნული ნივთების ქრონოლოგიური კუთვნილება და ფოტო-ვიზუალური მასალა, რაც თვალსაჩინოდ წარმოადგენს მათი აღმოჩენისა და რესტავრაციის პროცესს, ისევე, როგორც მათ დღევანდელ მდგომარეობას.



სურათი 7. სამშვილდის ციტადელის მე-60-ე თხრილში აღმოჩენილი მე-12-13 სს-ის მოჭიქული ჯამის ფრაგმენტები. 2017 წლის მონაპოვარი.

Figure 7. The fragments of the glazed bowl of 12th-13th centuries inside the trench № 60, Samshilde Citadel. Discovery of 2017.





სურათი 8. ჩალისფერზედაპირიანი დოქი რესტავრაციამდე და რესტავრაციის შემდეგ. სიონის უბანი. სამშვილდე. მე-10-11-ე საუკუნეები. 2016 წლის მონაპოვარი (რესტავრატორი თ. თორდია; ფოტო დ. ბერიკაშვილის).

Figure 8. The Jug of the 10th-11th cc. Before and after restoration. Sioni Area. Samshivde. Discovery of 2016 (Restorer T. Tordia; Photo by D. Berikashvili).



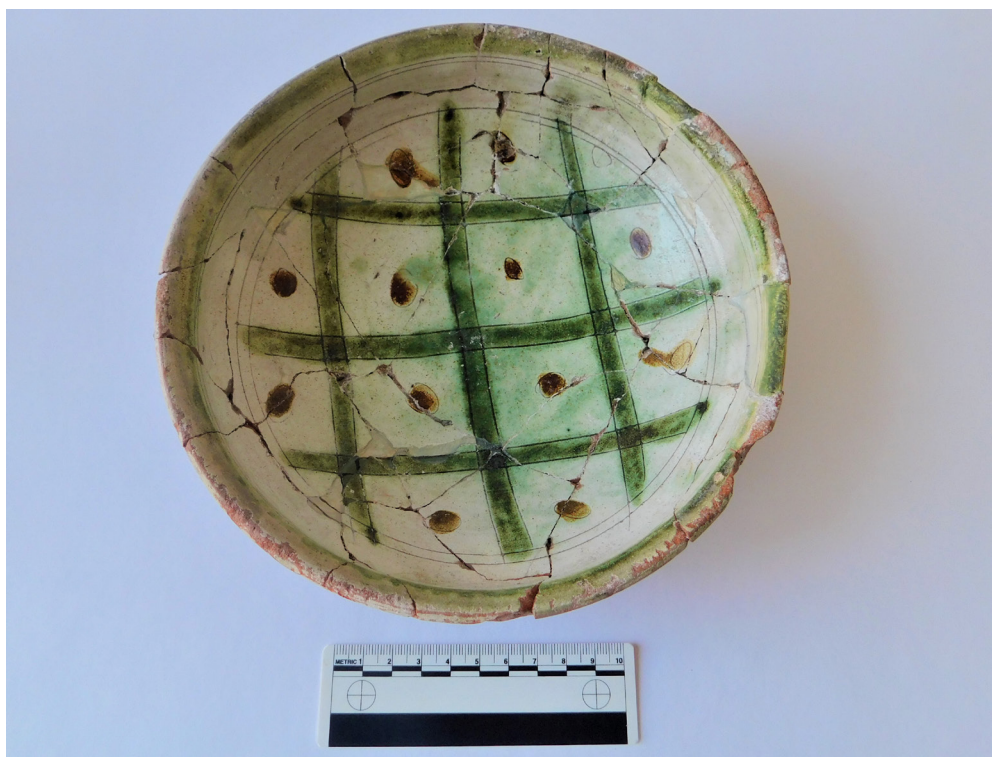
სურათი 9. ჩალისფერზედაპირიანი ფიალა. მე-10-11 სს. რესტავრაციამდე და რესტავრაციის შემდეგ (რესტავრატორი თ. თორდია; ფოტო დ. ბერიკაშვილის).

Figure 9. The bowl with beige surface. 10th-11th cc. Before and after restoration (Restorer T. Tordia; Photo by D. Berikashvili).



სურათი 10. მე-11-12 სს-ის სრულად და ნაწილობრივ რესტავრირებული კერამიკა (რესტავრატორი თ. თორდია; ფოტო დ. ბერიკაშვილის).

Figure 10. The fully and partially restored pottery of 11th-12th centuries (Restorer T. Tordia; Photo by D. Berikashvili).



სურათი 11. მე-12-13 სს-ის რესტავრირებული მოჭიქული ჭამი (რესტავრატორი თ. თორდია; ფოტო დ. ბერიკაშვილის).

Figure 11. The restored glazed bowl of 12th-13th centuries (Restorer T. Tordia; Photo by D. Berikashvili).



სურათი 12. მე-10-11 სს-ის თხელკედლიანი, ჩალისფერმედაპირიანი სასმისი (რესტავრატორი თ. თორდია; ფოტო დ. ბერიკაშვილის).

Figure 12. The vessel with thin wall and beige surface of the 10th-11th centuries (Restorer T. Tordia; Photo by D. Berikashvili).



სურათი 13. ჭრაქი. მე-12-13 სს. სამშვილდის ციტადელი (რესტავრატორი თ. თორდია; ფოტო დ. ბერიკაშვილის).

Figure 13. An oil lamp. 12th-13th cc. Samshvilde Citadel (Restorer T. Tordia; Photo by D. Berikashvili).



სურათი 14. მოჭიქული ჯამები სამშვილდედან. მე-12-13 სს. (რესტავრატორი თ. თორდია; ფოტო დ. ბერიკაშვილი).

Figure 14. Glazed bowls from Samshvilde. 12th-13th cc. A.D. (Restorer T. Tordia; Photo by D. Berikashvili).



სურათი 15. სამშვილდის ციხაძელის №1 სათავსოს გათხრების დროს გამოვლენილი დერგის ფრაგმენტები. 2019 წ. (ფოტო დ. ბერიკაშვილის).

Figure 15. The fragments of "Dergi" (middle sized clay pottery) unearthed while excavation interior of the Living room №1 inside Samshvilde Citadel (Photo by D. Berikashvili).



სურათი 16. სამშვილდის ციტადელის №1 სათავსოში გამოვლენილი დერგის რესტავრაცია (რესტავრატორი თ. თორდია; ფოტო დ. ბერიკაშვილის).

Figure 16. Restoration of "Dergi" discovered in the living room №1 inside the Samshvilde Citadel (Restorer T. Tordia; Photo by D. Berikashvili).



სურათი 17. სამშვილდის ციტადელის №1 სათავსოში გამოვლენილი დერგის რესტავრაციის შემდეგ (რესტავრატორი თ. თორდია; ფოტო დ. ბერიკაშვილის).

Figure 17. "Dergi" discovered in the living room №1 inside the Samshvilde Citadel. After Restoration (Restorer T. Tordia; Photo by D. Berikashvili).



სურათი 18. სიონის უბანზე გამოვლენილი თიხის ჭურჭელის რესტავრაცია. 2019 წლის მონაპოვარი (რესტავრატორი თ. თორდია; ფოტო დ. ბერიკაშვილის).

Figure 18. The pottery discovered in Sioni Area, Samshvilde. Discovery of 2019 (Restorer T. Tordia; Photo by D. Berikashvili).



სურათი 19. სიონის უბანზე გამოვლენილი დერგი რესტავრაციის შემდეგ (რესტავრატორი თ. თორდია; ფოტო დ. ბერიკაშვილის).

Figure 19. Dergi discovered in Sioni Area after restoration (Restorer T. Tordia; Photo by D. Berikashvili).



სურათი 20. სიონის უბანზე გამოვლენილი დოქი რესტავრაციის შემდეგ (რესტავრატორი თ. თორდია; ფოტო დ. ბერიკაშვილის).

Figure 20. The Jar discovered in Sioni Area after restoration (Restorer T. Tordia; Photo by D. Berikashvili).



სურათი 21. სიონის უბანზე გამოვლენილი ორყურა ქოთანი რესტავრაციის შემდეგ (რესტავრატორი თ. თორდია; ფოტო დ. ბერიკაშვილის).

Figure 21. The Jug with two handles discovered in Sioni Area after restoration (Restorer T. Tordia; Photo by D. Berikashvili).