

ფენომენების სისტემატიზირება პრეისტორიულ არქეოლოგიაში – კლასიფიკაცია, ტიპოლოგია

ჭაბაშვილი ლევან,
საქართველოს უნივერსიტეტი
tchabashvili@yahoo.com

შესავალი

პრეისტორიული არქეოლოგია, ისევე როგორც მეცნიერების სხვა დარგები, მიმართავს იმ ფენომენების სისტემატიზირებას რომელთანაც მას შეხება აქვს. არქეოლოგიური ძეგლებისა და არქეოლოგიური მონაპოვრების სისტემატიზირება აუცილებელი პირობაა მათი მეცნიერული შესწავლისათვის. წინამდებარე სტატიის მიზანია განვიხილოთ პრეისტორიულ არქეოლოგიაში გამოყენებული არქეოლოგიური ძეგლებისა და არქეოლოგიური მონაპოვრების სისტემატიზირების ძირითადი პრინციპები და მის საფუძველზე იქნეს განხილული საქართველოს ბრინჯაოს ხანის არქეოლოგიაში ამ მეთოდის გამოყენების მაგალითები.

ტერმინების განმარტება

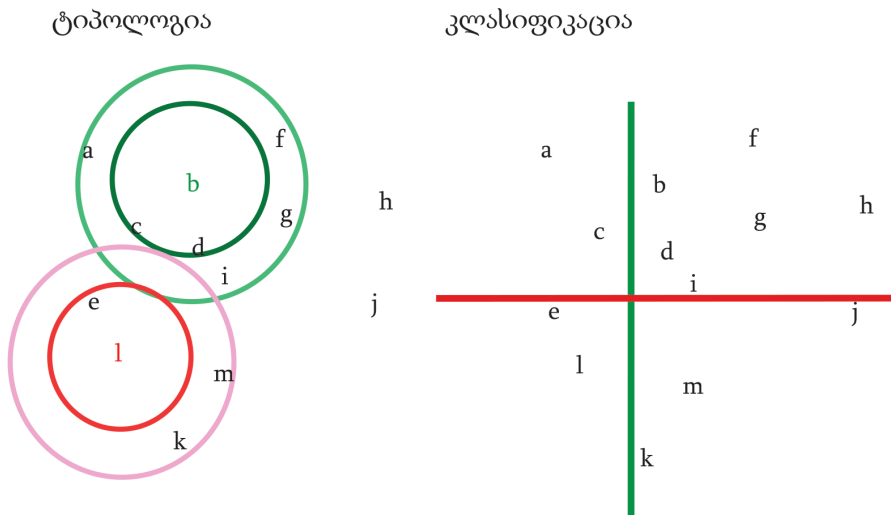
პრაქტიკაში ზოგჯერ ხდება ტერმინების „კლასიფიკაცია“ და „ტიპოლოგია“ ერთმანეთში აღრევა, თუმცა, ისინი ერთმანეთისგან უნდა გაიმიჯნოს. ტიპოლოგია ელემენტების მასაში ტიპებს აფიქსირებს. ესენია აგებულების პრინციპები, მათი გაერთიანებები, რომლებიც ზოგიერთ ტიპში კარგად არის წარმოდგენილი, ხოლო სხვა ტიპში არცთუ ისე კარგად. ამრიგად არსებობს ელემენტები, რომლებიც ერთზე მეტ ტიპს შეიძლება მიეკუთვნებოდეს. ასევე არსებობს ელემენტები, რომელსაც ტიპოლოგია ვერ მოიცავს მაგ. h და j (ტაბ. 1).

კლასიფიკაცია კი დაფუძნებულია კრიტერიუმების გარკვეულ რაოდენობაზე, რომლებიც შესასწავლ ელემენტებს ან შეესაბამება, ან არ შეესაბამება. აქედან გამომდინარე ის მოიცავს შესასწავლი მასალის სრულ რაოდენობას და დააჯგუფებს მას გარკვეული კლასების მიხედვით. ამასთან ერთად არც ერთ ელემენტს არ აქვს რაიმე განსაკუთრებული სტატუსი [https://www.christianlehmann.eu/ling/typ/typ_vs_klasse.php] (ტაბ. 1).

კლასიფიკაციის მიზანი

კლასიფიკაცია პრეისტორიულ არქეოლოგიაში ნიშნავს იმას, რომ შესასწავლი მასალის დამუშავებისას რაიმე არასტრუქტურირებული გახდება სტრუქტურირებული. მხოლოდ კლასიფიკაციის გზით მოიპოვებს არქეოლოგია ადეკვატურ სურათს შესასწავლი მასალის სახესხვაობების შესახებ. ეს თანაბრად ეხება როგორც არქეოლოგიურ მონაპოვრებს, ასევე არქეოლოგიურ ძეგლებსა თუ ისეთ აბსტრაქტულ ფენომენებს როგორცაა დაკრძალვის წესი და ნამოსახლარის სტრუქტურა. კლასიფიკაციის პრინციპის მნიშვნელოვანი მიზანია ფენომენები ისე იქნეს დაჯგუფებული, რომ ინდივიდების თანხვედრები ერთ კონკრეტულ კლასში უფრო დიდი იყოს, ვიდრე ინდივიდების თანხვედრები სხვადასხვა კლასებში. მიზანი მიიღწევა თუკი

კლასიფიცირების ფენომენებს შორის კავშირები იმგვარად განისაზღვრება, რომ ნაცვლად ცალკეული ფენომენის (მაგალითად განსაზღვრული არქეოლოგიური მონაპოვარი) განხილვისა – წინა პლანზე უფრო მეტად გამოვა ფენომენების კლასები. „კლასები“ წარმოადგენს ყველა შემდგომი არქეოლოგიური კვლევის საფუძველს. [Eggert. 2012. 122].

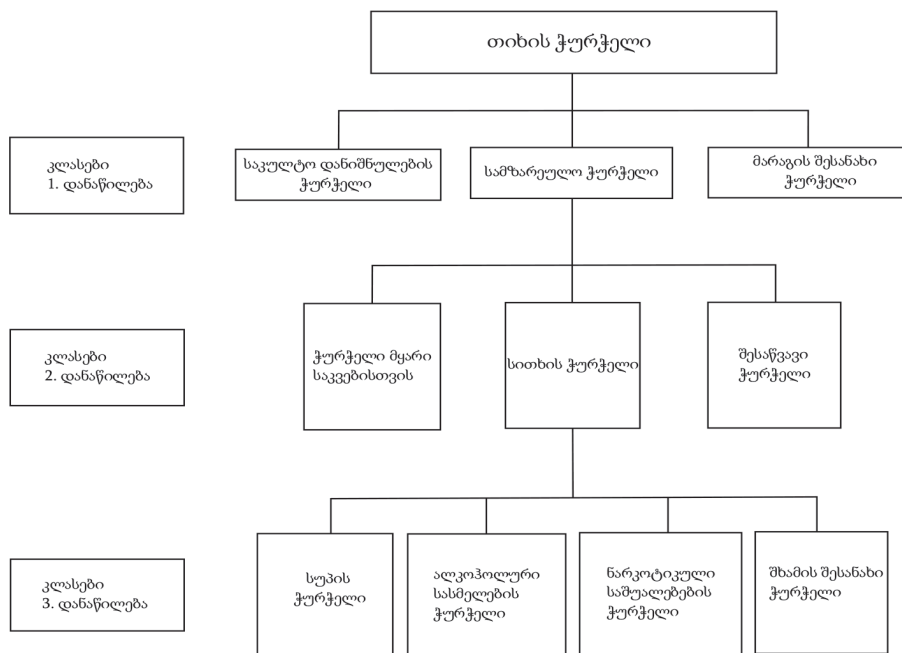


ტაბ. 1. Tab.

კლასიფიკაციის სახეები

სამეცნიერო ლიტერატურაში ერთმანეთისგან განასხვავებენ „აღმავალ“ და „დაღმავალ“ კლასიფიკაციებს. რ. ფოსენს (R. Vossen) „აღმავალი“ კლასიფიკაციის მაგალითად მოჰყავს შემდეგი შემთხვევა როდესაც ეთნოლოგი მოხვდება რომელიმე სოფელში, სადაც მას უამრავ თიხის ჭურჭელთან აქვს შეხება და ის შეეცდება მათ სისტემატიზირებას მათი გამოყენების მიზნის მიხედვით (ტაბ. 2). ეთნოლოგს გამოკითხვის და საკუთარი დაკვირვების საფუძველზე პირველ საფეხურზე მთელ ამ თიხის ჭურჭელს ჰყოფს სარიტუალო, მარაგის შესანახ და საჭმლის მოსამზადებელ ჭურჭლად. ამის შემდეგ ის ამ ჯგუფებს კიდევ ანაწილებს. საჭმლის მოსამზადებელ ჭურჭელს თავის მხრივ სამ ჯგუფად ჰყოფს. კერძოდ მყარი სახის საჭმლის მოსამზადებელი ჭურჭელი, თხევადი საჭმლის მოსამზადებელი ჭურჭელი და ჭურჭელი რომლის გამოყენებითაც ხდება საჭმლის შენვა. ამ დანაწილების ბოლო საფეხური ფოსენის მიხედვით არის თხევადი საჭმლის მოსამზადებელი ჭურჭლის დანაწილება სუპის ჭურჭლად, ალკოჰოლური სასმელის ჭურჭლად, ნარკოტიკული საშუალების ჭურჭლად და შხამისთვის გამოსაყენებელ ჭურჭლად. სრულიად ცხადია, რომ აქ ფუნქციის მიხედვითაა განხორციელებული კლასიფიკაცია. მსგავსი კლასიფიკაცია შესაძლებელია რომ განხორციელდეს ასევე სხვა კრიტერიუმების მიხედვითაც. როგორცაა მაგალითად ფორმა, დამზადების ტექნიკა, შემკულობის სახეობა ან შემკულობის ტექნიკა ან ამ კრიტერიუმების გარკვეული კომბინაციები.

რ. ფოსენმა „დაღმავალი“ კლასიფიკაციის საილუსტრაციოდ სხვა მაგალითი აირჩია. მან წარმოადგინა არქეოლოგის მაგალითი რომელიც რომელიმე კოლექციაში შეღავალი მეტნაკლებად ფრაგმენტულად შემორჩენილი თიხის ჭურჭლის კლასიფიკა-



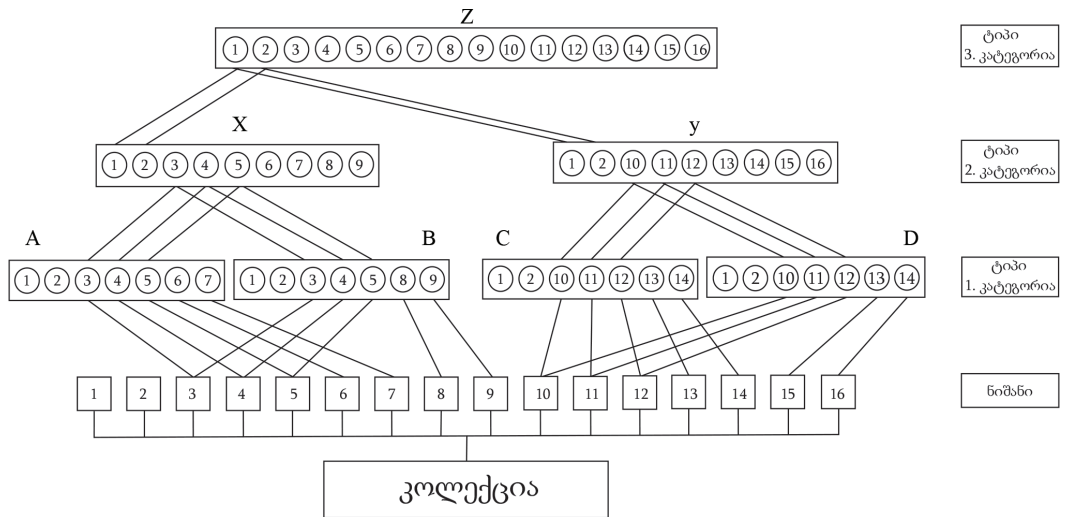
ტაბ. 2. Tab.

ციას მიმართავს (ტაბ. 3). მას შემდეგ რაც არქეოლოგი მისი მასალისთვის 16 მისი აზრით მნიშვნელოვან თვისებას განსაზღვრავს – თიხის თვისება (ნიშანი 1), გამჭლევა (ნიშანი 2), დამზადების ტექნიკა (ნიშანი 3 და 4), ზედაპირის თავისებურებები (ნიშანი 5 და 6), ჭურჭლის ფორმა (ნიშნები 7, 8, 9), შემკობის ტექნიკა (ნიშნები 10, 11, 12), შემკობის სტილი (ნიშნები 13, 14, 15, 16) – მიმართავს იმ კერამიკის ფრაგმენტების შესწავლას რომელთაც განსაზღვრული ელემენტების კომბინაციები (ამ კონკრეტულ შემთხვევაში – ხუთი ერთეული) ახასიათებს და მათ ოთხ ტიპად გააერთიანებს (ტიპები A, B, C და D). მას აქ ტიპის პირველი კატეგორია ეწოდება. ტიპები A და B ერთის მხრივ, C და D მეორეს მხრივ, შესაბამისად სამი საერთო ნიშნის საფუძველზე მეორე კატეგორიის (X და Y) ორ ტიპად დაჯგუფდებიან. მათ საბოლოოდ თიხის და გამჭლევის ორი ნიშნის მიხედვით, რომლებიც აქამდე ტიპებად განაწილებაში არ იყვნენ გათვალისწინებული და აქედან გამომდინარე შესაბამისი კლასიფიკაციისთვის არ იყვნენ ბევრი ინფორმაციის მომცემი, გაერთიანებული იქნებიან როგორც ე.წ. ტიპის მესამე კატეგორია [Eggert. 2012. 123–126].

„ნიშანი“ როგორც არქეოლოგიური კონცეფცია

ყველა კლასიფიკაციის მნიშვნელოვანი წინაპირობა არის იმ კრიტერიუმების განსაზღვრა, რომელთა მიხედვითაც განსახილველი ფენომენები კლასიფიცირდება. „კლასიფიკაციის კრიტერიუმებს“ უწოდებენ ამ ფენომენების დამახასიათებელ ელემენტებს – ნიშნებს, რომლებიც გამოიყენება როგორც შედარების ერთეულები და მათი საშუალებით ხდება ფენომენების დიფერენცირება ან ერთად დაჯგუფება. არქეოლოგიური მონაპოვარი მასალა – და ასევე არქეოლოგიური ძეგლები წარმოადგენს კომპლექსურ ქმნილებებს, რომლებმაც შესაძლებელია ბევრი სხვადასხვა დამახასიათებელი თავისებურებები დაფიქსირდეს.

დიაგნოსტიკური ნიშნების დადგენა ამავდროულად იწვევს იმ ნიშნების განსაზღვრასაც, რომლებიც არ განიხილება როგორც დიაგნოსტიკური ნიშნები. არადიაგნოსტიკური ნიშნები კონკრეტული მასალის სისტემატიზირებისთვის არ არის მნიშვნელოვანი. ცალკეული ნიშნები, რომლებიც რომელიმე კლასიფიკატორული ერთეულების დეფინიციისთვის უმნიშვნელოა და არადიაგნოსტიკური, სხვა შემთხვევაში შეიძლება გამოდგეს როგორც დიაგნოსტიკური ნიშანი [Eggert. 2012. 128–133].



ტაბ. 3. Tab.

„ტიპი“ როგორც არქეოლოგიური კონცეფცია

მეორე ცენტრალური კლასიფიკაციის კონცეფციაა – „ტიპი“. ის XIX საუკუნის უკანასკნელი მეოთხედიდან ჩამოყალიბების პროცესში მყოფი პრეისტორიული არქეოლოგიის თეორიაში მნიშვნელოვან როლს თამაშობს. თუმცა, ამ პერიოდიდან დღემდე გერმანულენოვან არქეოლოგიურ სამეცნიერო ლიტერატურაში ამ კონცეფციის შესახებ, რომელსაც როგორც წესი „ტიპოლოგიურ მეთოდს“ ან „ტიპოლოგიას“ უწოდებენ, ძალიან ცოტა სისტემატური ხასიათის გამოვლევებია გამოქვეყნებული. ბევრ სხვადასხვა არქეოლოგიის სახელმძღვანელოში ეს ცნება ხშირად გვხვდება ოღონდ ისე რომ იგი არ არის საფუძვლიანად განმარტებული.

ცნება „ტიპი“ შეიძლება განმარტებული იქნეს როგორც ნიშნების კომბინაცია, რომელიც სპეციფიური გამოვლინებების ჯგუფს ახასიათებს. ასე მაგალითად, ის თიხის ჭურჭლები, რომელთაც განსაზღვრული ნიშნების კომბინაცია ახასიათებთ, ერთიანდებიან „კერამიკის“ თუ „თიხის ჭურჭლის“ ტიპში. თიხის ჭურჭლები, როგორც ასეთი, გავრცელებული მოსაზრების საპირისპიროდ, იდენტურები კი არ არიან, არამედ წარმოადგენენ კონკრეტულ ტიპს. ისინი კი, თავის მხრივ, თიხის ჭურჭლის განსაზღვრულ კლასებად ერთიანდებიან.

აქ წარმოდგენილი „ტიპის“ კონცეფციის დეფინიცია არანაირ კანონზომიერებას არ შეიცავს, თუ, მაგალითად, რამდენი ნიშანია საჭირო და საკმარისია იმისთვის, რომ რომელიმე კონკრეტული ობიექტი მიკუთვნებული იქნეს რომელიმე ტიპზე (გაერთიანდეს რომელიმე ტიპში). მაგრამ იმის გამო, რომ ერთი ტიპისთვის ნიშნების

კომბინაციაა საჭირო, გამოდის, რომ მინიმუმ ორი ნიშანი მაინც არის აუცილებელი. თუმცა, უნდა აღინიშნოს, რომ არქეოლოგიურ პრაქტიკაში ძალიან ხშირად გამოყენებული ტიპის კონცეფცია მხოლოდ ერთადერთ დიაგნოსტიკურ კრიტერიუმს ეყრდნობა.

იერარქიულად ქვემოთ მდგომი სიბრტყის ერთეულებს „ვარიანტი“ ან „ჭგუფი“ ეწოდება.

ტიპის კონცეფციის ამ დეფინიციიდან გამომდინარეობს ერთი მხრივ ის, რომ ტიპები წარმოადგენს შედარებით კლასიფიკატორულ ერთეულებს, რომელთა მას-სიათებელი ნიშნები კლასიფიკაციის განმხორციელებლის წინაშე მდგარი პრობლემათიკიდან გამომდინარეობს. მეორე მხრივ კი ცხადი ხდება, რომ ტიპების შემთხვევაში საქმე ეხება აბსტრაქციებს და არა რეალურ ობიექტებს. ამ მიზეზის გამო სასურველი იქნებოდა თუ უფრო დავაზუსტებდით ცნებებს, რომლებიც პრაქტიკაში გამოიყენება.

ზოგადად კი, ზემოთ დასახელებული მეთოდოლოგიური პრინციპები ბოლომდე განსაზღვრული არ არის.

ფაქტია, რომ ისეთი ფუნდამენტური პუბლიკაციების სერიაც კი როგორცაა მაგალითად Prähistorische Bronzefunde – PBF (პრეისტორიული ხანის ბრინჯაოს არტეფაქტები), რომელიც მიზნად ისახავს ბრინჯაოს არტეფაქტების ფართომასშტაბიან პუბლიკაციას, კრიტიკას იმსახურებს არასრულად განსაზღვრული მეთოდოლოგიური საფუძვლების გამო [Eggert. 2012. 133–139].

მაგალითები ქართული სამეცნიერო ლიტერატურიდან

აღნიშნულ საკითხთან დაკავშირებით სპეციალური თეორიული ხასიათის გამოკვლევები, რომლებიც მიზნად ისახავს არქეოლოგიური ფენომენების სისტემატიზირებას, ამ პროცესისთვის თეორიული საფუძვლების შემუშავებას, ქართულ სამეცნიერო ლიტერატურაში, პრეისტორიულ არქეოლოგიასთან დაკავშირებით, ჩვენთვის არ არის ცნობილი.

თუმცა, უამრავ პუბლიკაციაშია წარმოდგენილი მისი განხორციელების პრაქტიკული მაგალითები. ო. ჭაფარიძე კოლხური ცულების კლასიფიცირებასთან დაკავშირებით გამოიყენებს ტერმინებს „ტიპოლოგიური კლასიფიკაცია“, „ტიპოლოგია“, „კლასიფიკაცია“, „დაჯგუფება“ [ჭაფარიძე. 1950. 39–41]. იმავე კოლხური ცულების შესწავლის ისტორიის გადახედვა გვაჩვენებს თუ რა სირთულის საკითხთან გვაქვს საქმე, რამდენად აუცილებელია ამ მიმართულებით მუშაობა და თეორიული საფუძვლების შემუშავება. ო. ჭაფარიძე კოლხურ ცულებს სამ ტიპად ყოფს, აქედან I და II ტიპები კიდევ თითო ქვეტიპს შეიცავს [ჭაფარიძე. 1950. 41–79]. დ. ქორიძემ კოლხური კულტურის ცულების განვითარებაში ორი ქრონოლოგიური ეტაპი გამოყო. თითოეული ეტაპი ცულების რამდენიმე სახეობით და ქვესახეობით არის წარმოდგენილი [ქორიძე. 1968. 15-30]. კოლხური კულტურის ცულები სამ ტიპად აქვს დაყოფილი თ. მიქელაძეს [Микеладзе. 1990. 39-44], ხოლო ლ. სახაროვას – ექვს ტიპად [სახაროვა. 1998. 34–36].

დასკვნა

XXI საუკუნის 20-იანი წლების დასაწყისში, მაშინ, როდესაც არქეოლოგიაში სულ უფრო ფართოდ გამოიყენება საბუნებისმეტყველო მეცნიერებების სხვადასხვა მიღწევები, როდესაც პრაქტიკულად წარმოუდგენელია არქეოლოგიური გათხრები მრავალრიცხოვანი სინჯების გარეშე საბუნებისმეტყველო კვლევებისთვის, როდესაც არქეოლოგიური მონაპოვრების გარკვეული ნაწილი (ძვალი, ნახშირი, კერამიკა) შესაძლებელია, მეტნაკლებად ზუსტად დათარიღდეს, ხოლო მეორე ნაწილის (კერამიკა, ქვა, ლითონი) ზუსტი წარმომავლობა იქნეს განსაზღვრული, როდესაც არქეოლოგიაში კვლევის საგანი ხდება სულ უფრო კონკრეტული საკითხები. ბუნებრივად ჩნდება კითხვა – კიდევ არის თუ არა საჭირო შემუშავებული იქნეს არქეოლოგიური ძეგლებისა და მონაპოვრების კლასიფიკაცია, მათი ტიპებად, ქვეტიპებად და ა.შ. დაყოფა. და რა გამოყენება შეიძლება ჰქონდეს მას.

ჩვენი აზრით, ზემოთ აღნიშნული პროგრესი არ ეწინააღმდეგება არქეოლოგიური ფენომენების სისტემატიზირების მიზანშეწონილობას და პირიქით, მისი განხორციელების აუცილებლობა დღის წესრიგში დგება.

წინამდებარე სტატიის მიზანს არ წარმოადგენს პრეისტორიული არქეოლოგიური ფენომენების სისტემატიზირების უნიფიცირებული საფუძვლების შემუშავება. ეს საკითხი სპეციალური კვლევის მიზანს წარმოადგენს. სტატიაში მხოლოდ მიმოხილული იქნა ამ მეთოდის ძირითადი პრინციპები და საქართველოს ბრინჯაოს ხანის არქეოლოგიაში ამ მეთოდის გამოყენების მაგალითები.

გამოყენებული ლიტერატურა

სახაროვა, ლ. (1998). *კიდევ ერთხელ კოლხური ცულების ტიპოლოგიის შესახებ*. დიებანი 1.

ქორიძე, დ. (1968). *ლიხნის განძი და კოლხურ-ყობანური ცულების გენეზისის საკითხისათვის*. საქართველოს სახელმწიფო მუზეუმის მოამბე XXV-B.

ჯაფარიძე, ო. (1950). *კოლხური ცული*. საქართველოს სახელმწიფო მუზეუმის მოამბე XVI-B.

Eggert, M. K. H. (2012). *Prähistorische Archäologie. Konzepte und Methoden*. Tübingen.

Микеладзе, Т.К. *К археологии Колхиды (эпоха средней и поздней бронзы – раннего железа)*. Тбилиси.

https://www.christianlehmann.eu/ling/typ/typ_vs_klasse.php

ტაბულების აღწერილობა

ტაბ. 1. ტიპოლოგია და კლასიფიკაცია.

https://www.christianlehmann.eu/ling/typ/typ_vs_klasse.php-ის მიხედვით.

ტაბ. 2. დაღმავალი ხაზით კლასიფიკაცია. Eggert M. K. H. 2012. ტაბ. 21.

ტაბ. 3. აღმავალი ხაზით კლასიფიკაცია. Eggert M. K. H. 2012. ტაბ. 22.

Systematization of phenomena in prehistoric archaeology – classification, typology

*Tchabashvili Levan,
The University of Georgia
tchabashvili@yahoo.com*

Summary

Prehistoric archaeology, similar to other areas of sciences, use systematization of phenomena which they have contact with. Systematization of archaeological monument and artifacts is a necessary precondition for their scientific study. This article reviews the basic principles of systematization method used in prehistoric archaeology and examples of using this method in the Georgian archaeology of the Bronze Age are discussed based on them.

Sometimes, the terms “classification” and “typology” are confused in practice. Their meanings are explained in the article and an attempt is made to distinguish them.

The goal of classification is explained in the article. In prehistoric archaeology, classification means that in the course of processing material under study something that it unstructured will become structured. Archaeology will obtain an adequate picture of varieties of materials to be studied by it only by means of classification.”Upward” and “downward” classifications are distinguished in scientific literature.

Concept of a “sign” is reviewed in the article. A significant precondition of all classifications is to determine criteria according to which the phenomena under review are classified. “Classification criteria” refer to elements characteristic to these phenomena – signs, which are used as comparison units and phenomena are differentiated or grouped together using them.

The second central classification concept is “type”. The concept “type” may be explained as a combination of signs.

Special studies of theoretical nature which aim at systematizing archaeological phenomena, development of theoretical grounds for this process, have not been conducted in connection with prehistoric archeology in the Georgian scientific literature.

However, practical examples of its implementation are presented in many publications.

This article was not intended to develop unified principles of systematization of prehistoric archaeological phenomena. This issue represents the subject of a special study. Only the main principles of this method and examples of using this method in the Georgian archaeology of the Bronze Age are reviewed in the article.

List of Illustrations

Tab. 1. Typology and classification. After:

https://www.christianlehmann.eu/ling/typ/typ_vs_klasse.php.

Tab. 2. Classification.”upward”. Eggert M. K. H. 2012. Pic. 21.

Tab. 3. Classification.”downward”. Eggert M. K. H. 2012. Pic. 22.